

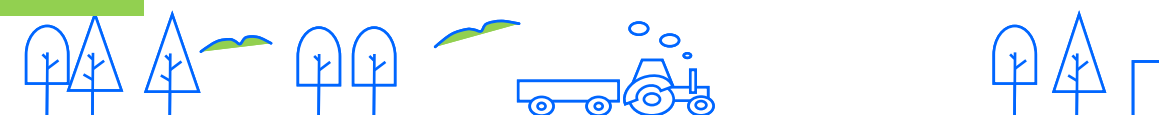


STRATEGIA ZRÓWNOWAŻONEGO ROZWOJU WSI, ROLNICTWA I RYBACTWA

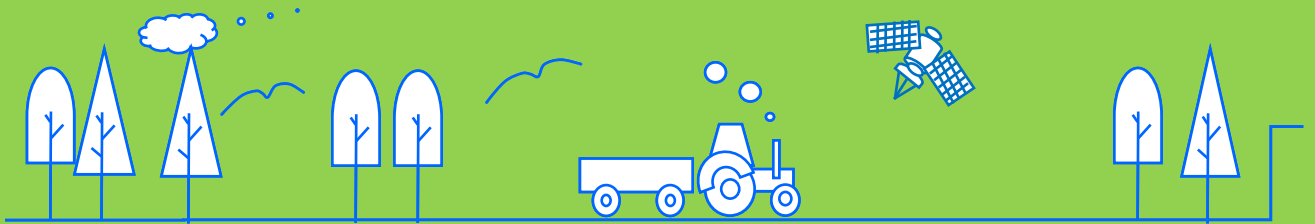
na lata 2017-2020 (2030)

- Założenia -

Materiał z dnia 22 września 2017r.



STRATEGIA ZRÓWNOWAŻONEGO ROZWOJU WSI, ROLNICTWA I RYBACTWA
na lata 2017-2020 (2030)



STRATEGIA ZRÓWNOWAŻONEGO ROZWOJU WSI, ROLNICTWA I RYBACTWA
na lata 2017-2020 (2030)



Wprowadzenie

Minister Rolnictwa i Rozwoju Wsi jest odpowiedzialny za przygotowanie zaktualizowanej **Strategii zrównoważonego rozwoju wsi, rolnictwa i rybactwa na lata 2012-2020(2030)**, która będzie wyznaczała kierunki działań instytucji publicznych działających na rzecz rozwoju wsi i rolnictwa.

Jest ona jedną z dziewięciu dotychczasowych tzw. zintegrowanych strategii rozwoju, z których osiem podlega obecnie aktualizacji w kontekście zapisów SOR (dziewiąta strategia zintegrowana pn. „Strategia rozwoju systemu bezpieczeństwa narodowego” przestanie obowiązywać - w tym obszarze obowiązująca będzie *Strategia Bezpieczeństwa Narodowego RP* wynikająca z ustawy o powszechnym obowiązku obrony).

Uszczegółowienie filarów rozwoju i działań zaprojektowanych w **Strategii zrównoważonego rozwoju wsi, rolnictwa i rybactwa na lata 2012-2020(2030)** zostanie przedstawione w **Pakcie dla obszarów wiejskich**, gdzie zostaną wskazane konkretne projekty jakie będą podejmowane w kolejnych latach na rzecz rozwoju wsi i rolnictwa.

Strategia rozwoju kraju

- Przyjęta Uchwałą NR Rady Ministrów w dniu 14 lutego 2017r

Strategia na rzecz Odpowiedzialnego Rozwoju do roku 2020 (z perspektywą do 2030 r.)

Strategia zintegrowana/horyzontalna dotycząca rozwoju wsi i rolnictwa

- aktualizowana w okresie 2017/2018

Strategia zrównoważonego rozwoju wsi, rolnictwa i rybactwa na lata 2012-2020 (2030)

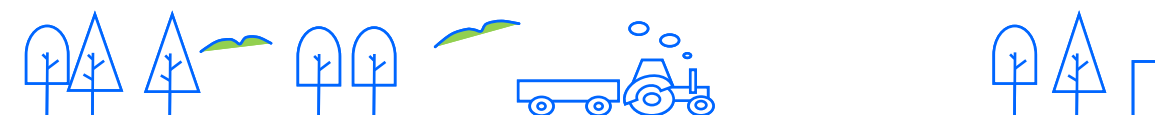
Dokument implementacyjny strategii dotyczącej rozwoju wsi i rolnictwa

- nowy dokument opracowany w 2017r.

Pakt dla obszarów wiejskich na lata 2017-2020(2030)

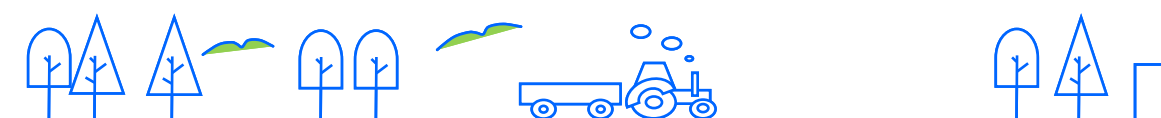
Horyzont czasowy Paktu dla obszarów wiejskich oraz Strategii zrównoważonego rozwoju wsi, rolnictwa i rybactwa na lata 2012-2020(2030) to **2020 rok z elementami do 2030.**

Pakt dla obszarów wiejskich będzie podjęty odrębną Uchwałą Rady Ministrów, dzięki czemu aktualizacja projektów w nim zawartych nie będzie wymagała aktualizacji Uchwały Rady Ministrów



STRATEGIA ZRÓWNOWAŻONEGO ROZWOJU WSI, ROLNICTWA I RYBACTWA
na lata 2017-2020 (2030)

ws. przyjęcia zaktualizowanej *Strategii zrównoważonego rozwoju wsi, rolnictwa i rybactwa na lata 2012-2020(2030)*.



1. Podstawowe założenia wynikające z SOR

1.1 Horyzont czasowy strategii

Horyzont czasowy jaki przyjmuje się w *Strategii zrównoważonego rozwoju wsi, rolnictwa i rybactwa* to **2020 rok z perspektywą do roku 2030**.

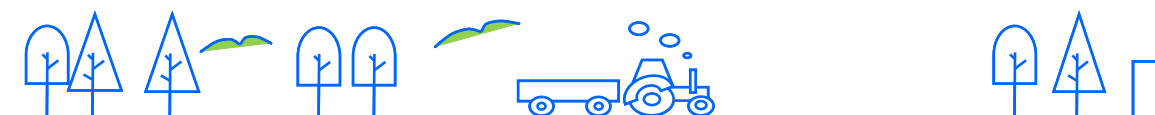
1.2 Elementy diagnostyczne

Strategia zrównoważonego rozwoju wsi, rolnictwa i rybactwa będzie posiadała rozbudowaną diagnozę oraz prognozę trendów rozwojowych oparte na:

- analizach wypracowanych w DSAR na podstawie wkładów z otrzymanych w ostatnim półroczu z instytutów MRiRW i GUS, wyników *Sprawozdania z realizacji Strategii w latach 2015-2016*, ekspertyz zleczanych przez DSAR w okresie grudzień 2016 – czerwiec 2017r. oraz informacji uzupełniających w poszczególnych jednostek resortu (departamenty i biura) oraz ARiMR i KOWR;
- regionalnych diagnozach wypracowanych przez wojewódzkie Zespoły powołane przez Wojewodów na prośbę MRiRW (pierwsze wersje diagnoz zostaną przekazane do resortu do 27 września br.);
- informacjach otrzymanych z pozostałych resortów w ramach prac międzyresortowego Zespołu ds. aktualizacji SZRWRIR oraz uzyskanych w trakcie konsultacji międzyresortowych;
- opiniach i ew. wkładach przekazanych w trakcie konsultacji projektu *Strategii* z przedstawicielami zespołu doradczo-konsultacyjnego o charakterze organizacji non-profit ds. aktualizacji *Strategii zrównoważonego rozwoju wsi, rolnictwa i rybactwa* pełniącego rolę rolno-wiejskiego Think tanka (ponad 90 osób).

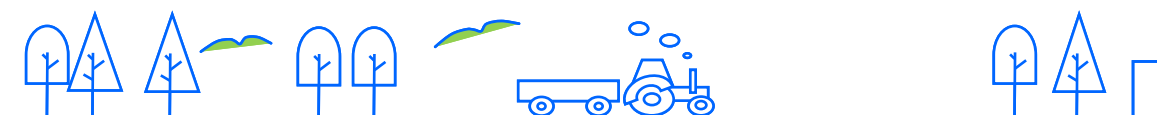
W diagnozie zostaną uwzględnione wyzwania wskazane w SOR:

- rosnący popyt na żywność, w tym żywność wysokiej jakości i żywność funkcjonalną, automatyzacja, robotyzacja oraz informatyzacja procesów gospodarczych; niższy poziom pracochłonności nowoczesnych gospodarek; wpływ innowacyjnych rozwiązań i technologii, rosnący popyt na stały dostęp do informacji; konieczność uwzględnienia wpływu działalności gospodarczej na środowisko naturalne oraz dostosowywania technik i technologii produkcji; ograniczone zasoby wody, surowców i energii; niekorzystne trendy demograficzne; zbyt mało dobrze wynagradzanych (i stabilnych) kreatywnych



STRATEGIA ZRÓWNOWAŻONEGO ROZWOJU WSI, ROLNICTWA I RYBACTWA
na lata 2017-2020 (2030)

miejsc pracy, niskie i niezbyt efektywne wykorzystywanie dostępnych i potencjalnych zasobów pracy, postępujące rozwarstwienie dochodowe i społeczne, pogłębiające się zróżnicowania przestrzenne na poziomie rozwoju społeczno-gospodarczego; pozarolniczy rozwój wsi, ukryte bezrobocie.

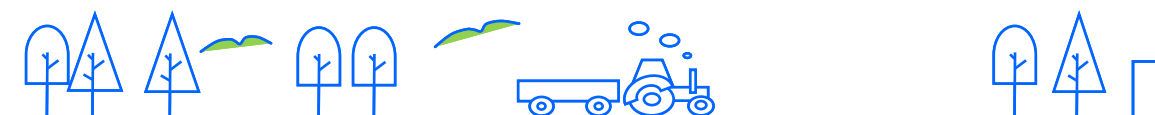


STRATEGIA ZRÓWNOWAŻONEGO ROZWOJU WSI, ROLNICTWA I RYBACTWA

na lata 2017-2020 (2030)

W diagnozie **zostaną uwzględnione scenariusze rozwojowe oraz pułapki rozwojowe wskazane w SOR:**

- **pułapka średniego dochodu** - *Połowa Polaków zarabia mniej, niż 2,5 tys. zł „na rękę”*; Obecnie jednak obserwujemy wyczerpywanie się dotychczasowych dźwigni wzrostu i konkurencyjności. Bez zbudowania nowych Polska utknie w gronie krajów o średnim dochodzie, dlatego potrzebne są nowe lokomotywy rozwoju. Istotą wyzwania jest kontynuowanie wzrostu produktywności przy zasadniczym zwiększeniu poziomu wynagrodzeń, bez znaczącej utraty konkurencyjności. Skuteczna realizacja koncepcji wzrostu opartego na płacach (wage-led growth) w krótkim okresie korzystnie wpłynie na poziom koniunktury gospodarczej, zaś w dłuższym okresie mogłaby przełożyć się na przyspieszenie procesu modernizacji gospodarki.
- **pułapka braku równowagi** - *2/3 polskiego eksportu i 50% produkcji przemysłu tworzą firmy z kapitałem zagranicznym*; Zrównoważony wzrost gospodarczy wymaga zapewnienia właściwych proporcji pomiędzy zaangażowanym w gospodarkę kapitałem zagranicznym i krajowym. Dotychczasowy model rozwoju w dużej części bazował na kapitale zagranicznym. Jego obecność w naszej gospodarce jest ważna i pożądana – umożliwia bowiem wypełnienie luki kapitałowej. Było to szczególnie istotne w okresie transformacji i pozytywnie wpłynęło na wzrost PKB, eksportu i przyczyniło się do transferu technologii. Jednak dziś Polska znajduje się w innej fazie rozwoju, a obawy o długookresową stabilność w niepewnym otoczeniu międzynarodowym rodzi brak dostatecznie silnego kapitału krajowego (niski poziom inwestycji prywatnych, niski poziom oszczędności oraz brak wystarczająco skutecznych zachęt dla lokowania tego kapitału w projekty mogące generować znaczący efekt mnożnikowy w gospodarce – przy równoczesnym niedoborze takich projektów). Krajowy kapitał jest bowiem podstawą stabilności wszystkich gospodarek rozwiniętych i dynamiczny wzrost jego roli stanowi priorytet.
- **pułapka przeciętnego produktu** - *Wydatki na B+R to obecnie 1% PKB, Tylko 6 polskich firm to światowe czempiony, Tylko 13% MŚP wprowadza innowacje (31% w UE), Tylko 8,5% eksportu ma charakter innowacyjny*; Zbyt wiele polskich firm opiera swoją konkurencyjność na dostarczaniu nieskomplikowanych produktów po najniższej możliwej cenie. Jest to najczęściej skutek funkcjonowania w otoczeniu gospodarczym kształtowanym przez prymat najniższej ceny (np. przetargi publiczne), a nie kryteria jakości usługi lub produktu, wiarygodności kontrahenta, czy stosowane standardy warunków pracowniczych. Powszechne stosowanie kryterium najniższej ceny ogranicza wzrost innowacyjności polskiej gospodarki, powstawanie wysoko płatnych miejsc pracy i konkurowanie na



STRATEGIA ZRÓWNOWAŻONEGO ROZWOJU WSI, ROLNICTWA I RYBACTWA na lata 2017-2020 (2030)

bazie kompetencji oraz unikalnych umiejętności pracowników. Polska ma niewielu czempionów gospodarczych, a jednocześnie niewiele małych lub średnich przedsiębiorstw ma możliwość wprowadzenia innowacji na rynek. Fundamentalnym wyzwaniem jest włączenie Polski w główny nurt czwartej rewolucji przemysłowej i zakotwiczenie rozwiązań cyfrowych w działaniach służących realizacji celów strategicznych, prowadzące do zapewnienia optymalnego wykorzystania w ramach tych działań kapitału intelektualnego znajdującego się w posiadaniu Polaków w kraju i za granicą.

- **pułapka słabości instytucjonalnej**- *Niska efektywność instytucji państwa. Brak skutecznej koordynacji polityk publicznych;* Dostrzegając – w ślad za koncepcją nowej ekonomii strukturalnej prezentowaną przez J. Lina czy też wskazaniem D. Acemoglu i J. Robinsona – znaczenie sfery instytucjonalnej w kreowaniu warunków do nie tylko proefektywnościowej, ale również jakościowej transformacji gospodarki tworzącej podstawy długookresowego wzrostu gospodarczego, wśród kluczowych wyzwań należy wymienić poprawę koordynacji działań instytucji publicznych w Polsce, wzrost ich efektywności oraz jasny podział obowiązków pomiędzy administracją rządową a samorządową. Mimo stale rosnących kosztów funkcjonowania, organy państwa nie realizują jasno określonych celów rozwojowych, kierując się zbyt często wymogami tzw. kalendarza politycznego. Konsekwencją takiej sytuacji jest osłabienie „determinacji strategicznej” realizowanych działań. Ponadto polityki publiczne nie zawsze są powiązane z instrumentami finansowymi. Słabość instytucjonalna to czynnik, który w dużej mierze pogłębia skalę negatywnego oddziaływania wszystkich pozostałych barier wzrostu. To właśnie nieefektywne państwo jest w istotnym stopniu odpowiedzialne za brak działań wspierających budowanie polskich oszczędności i kapitału, za brak dążenia do konkurowania wiedzą i jakością, zamiast tylko kosztami, brak aktywnej polityki demograficznej oraz niski poziom zaufania społecznego, który ma istotne negatywne znaczenie dla prowadzenia działalności gospodarczej.
- **pułapka demograficzna** - *Dziś żyje 7 mln osób w wieku przedprodukcyjnym (0-17 lat), za 20 lat będzie to 5,6 mln;* Wyzł demograficzny w latach 80. XX wieku kształtował polski model konkurencyjności gospodarczej opartej na niskich kosztach pracy, który jednocześnie skłaniał wielu młodych, zdolnych i przedsiębiorczych ludzi do emigracji, a tym, którzy pozostali, utrudniał decyzję o założeniu rodziny lub posiadaniu więcej niż jednego dziecka. W konsekwencji Polska notowała duże ubytki młodej wysoko kwalifikowanej kadry pracowniczej i niską dzietność (do czego doprowadziły również zmiany modelu życia – nadmierny wzrost postaw konsumpcyjnych). Oba te czynniki mogą w najbliższych dekadach doprowadzić zarówno do ograniczenia podaży pracy, jak i do kryzysu systemu ubezpieczeń społecznych.

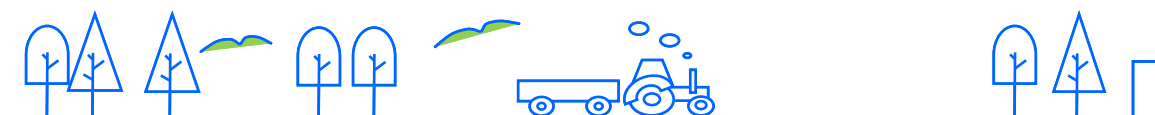


STRATEGIA ZRÓWNOWAŻONEGO ROZWOJU WSI, ROLNICTWA I RYBACTWA

na lata 2017-2020 (2030)

W diagnozie **zostaną przywołane zdiagnozowane w SOR atuty i bariery rozwojowe** dot. rozwoju rolnictwa i obszarów wiejskich:

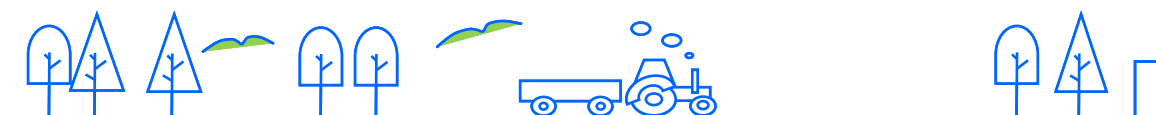
- **Rozwój oparty na odpowiedzialności oznacza wzmocnienie fundamentów polskiej gospodarki i kontynuowanie jej przekształceń w kierunku zwiększenia roli innowacyjności w procesach gospodarczych.** Stabilne, oparte na innowacyjności podstawy nowoczesnej, konkurencyjnej i zrównoważonej gospodarki, to kapitał do wykorzystania przez przyszłe pokolenia. Konkurencyjna gospodarka, to gospodarka efektywna, lepiej wykorzystująca kreatywność ludzi, stwarzająca rozwiązania bardziej innowacyjne i przyjazne dla środowiska, które skutecznie konkurują na rynkach światowych. To również gospodarka, tworząca nowe – bardziej stabilne, ale i lepsze miejsca pracy niezbędne do dalszego rozwoju oraz bezpieczeństwa dochodowego Polaków.
- **Kluczem trwałości fundamentów gospodarki są rosnące w siłę przedsiębiorstwa i gospodarstwa rolne.** Zdrowy rozwój zależy od istnienia i stałego rozwoju zarówno małych, jak i średnich czy też dużych przedsiębiorstw i gospodarstw rolnych – ich współpracy i uzupełniania się na rynku. Odpowiedzialność polega na tworzeniu takich warunków, które pozwolą na wykorzystanie potencjału wszystkich podmiotów obecnych w gospodarce, bez względu na ich wielkość.
- **Rozwój odpowiedzialny to rozwój, w którym potrzeby obecnego pokolenia mogą być realizowane bez umniejszania szans przyszłych pokoleń.** Istotne jest odpowiednie kształtowanie relacji pomiędzy konkurencyjnością gospodarki, dbałością o środowisko oraz jakością życia. Odpowiedzialny rozwój to także wielowymiarowa solidarność społeczna, której celem jest troska o dobro wspólne – solidarność między pokoleniami teraźniejszymi i przyszłymi, między poszczególnymi regionami, miastami i obszarami wiejskimi, między pracodawcami i pracownikami.
- **Rozwój odpowiedzialny to rozwój włączający a nie wykluczający** Odpowiedzialność to solidarność międzypokoleniowa polegająca na znajdowaniu takich rozwiązań, które pozwalają na aktywne włączenie w procesy rozwojowe wszystkich grup społecznych, dając im jednocześnie możliwość czerpania korzyści ze wzrostu gospodarczego. Pozostawienie narastających dysproporcji w rozwoju społecznym, w dłuższej perspektywie może prowadzić do „wypchnięcia” niektórych grup z procesów rozwojowych,



STRATEGIA ZRÓWNOWAŻONEGO ROZWOJU WSI, ROLNICTWA I RYBACTWA
na lata 2017-2020 (2030)

co w konsekwencji może utrwalać ich ubożenie, jak i obszary wykluczenia społecznego.

- **Odpowiedzialny rozwój to rozwój zrównoważony terytorialnie** Odpowiedzialność oznacza pełniejsze wykorzystanie potencjałów terytorialnych obszarów wiejskich i miast dla kreowania wzrostu i lepszych miejsc pracy dla wszystkich mieszkańców Polski. To również wspomaganie rozwoju tych obszarów wiejskich i miast, które mają mniejszą odporność na zjawiska kryzysowe, w niewystarczającym stopniu korzystają z pozytywnych efektów zachodzących procesów rozwojowych nie mogą w pełni zrealizować swojego potencjału rozwojowego ze względu na ukształtowaną historycznie zależność gospodarczą od dominujących sektorów lub utraciły funkcje społeczno-gospodarcze (brak odpowiednich zasobów rynku pracy czy problemy instytucjonalne). Rodzaj interwencji zależy bezpośrednio od potrzeb i potencjałów terytorialnych. Wykorzystanie specjalizacji regionalnych, a także rozwój przedsiębiorczości i mobilizacja istniejących zasobów kapitału finansowego, środowiskowego, ludzkiego oraz społecznego, to czynniki kluczowe dla wzmocnienia procesów rozwojowych poszczególnych terytoriów.
- **Odpowiedzialny rozwój wspomaga rozbudowę i modernizację sieci transportowych i technicznych** dla podwyższenia pozycji konkurencyjnej kraju i regionów na miarę potrzeb, przy zachowaniu dbałości, nie aby inwestycje te nie generowały nadmiernych kosztów związanych z utrzymaniem, obciążających przyszłe pokolenia. Podstawa konkurencyjności to nowoczesna sieć transportowa pozwalająca na niezawodne, sprawne i bezpieczne przemieszczanie się osób i towarów, nieprzerwane dostawy energii oraz rozwiązania ICT umożliwiające nie tylko swobodne komunikowanie się, ale przede wszystkim dostarczanie wiedzy oraz zarządzanie procesami wytwórczymi w gospodarce.
- **Państwo bardziej efektywne** Odpowiedzialność przejawia się w sposobie zarządzania procesami rozwojowymi w kraju. Rola państwa w gospodarce nie może sprowadzać się jedynie do bardziej lub mniej efektywnej redystrybucji środków finansowych. Tylko efektywne i skoordynowane instytucje publiczne nastawione na obywateli i przedsiębiorstwa mają potencjał do zarządzania politykami publicznymi tak, by skutecznie reagować na stojące przed społeczeństwem i gospodarką wyzwania. Odpowiedzialny rozwój to także nowa filozofia gospodarowania państwowymi aktywami – oparta na



STRATEGIA ZRÓWNOWAŻONEGO ROZWOJU WSI, ROLNICTWA I RYBACTWA

na lata 2017-2020 (2030)

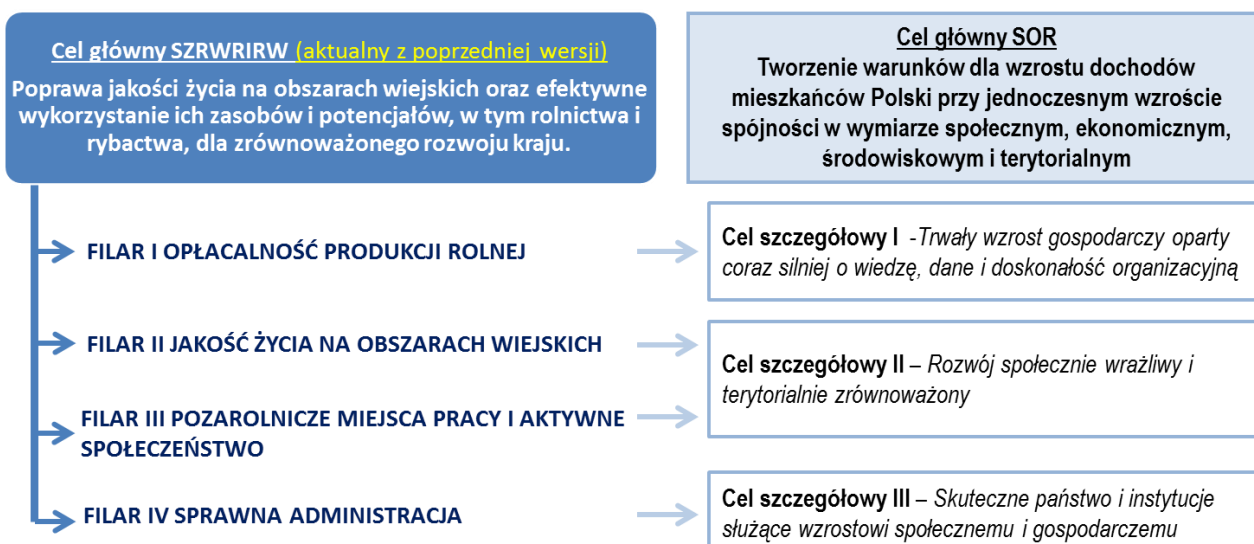
budowaniu ich wartości, co przyczyni się do wzmocnienia polskiej gospodarki.

1.3 Realizacja zasad SOR

W wyborze filarów rozwoju, działań i projektów będzie stosowana zasada: selektywności, podejścia zintegrowanego i zróżnicowanego terytorialnie, współpracy i partnerstwa, aktywności na forum międzynarodowym, mobilizacji krajowego kapitału, uwzględnienia procesów demograficznych jako punkt odniesienia planowanych działań.

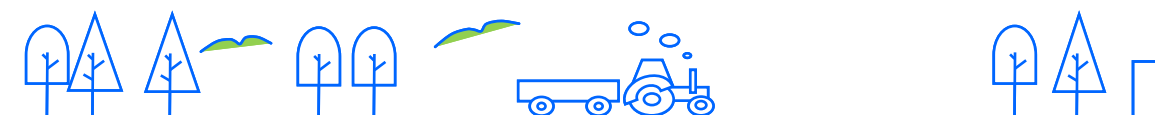
1.4 Cele rozwojowe i wskaźniki realizacji

W Strategii zrównoważonego rozwoju wsi, rolnictwa i rybactwa zostaną przedstawione cele rozwojowe - filary rozwoju uszczegóławiające cele SOR



Opis filarów rozwoju wsi, rolnictwa i rybactwa do 2030r. SZRWRIR będzie uwzględniał następujące zagadnienia wskazane w opisach celów SOR:

- **Małe i średnie przedsiębiorstwa:** Przemiany strukturalne sektora; Nowe formy działania i współpracy; Nowoczesne instrumenty wsparcia.
- **Rozwój innowacyjnych firm:** Zwiększenie innowacyjności przedsiębiorstw na rynku krajowym i rynkach zagranicznych.
- **Ekspansja zagraniczna:** Zwiększenie umiędzynarodowienia polskiej gospodarki.



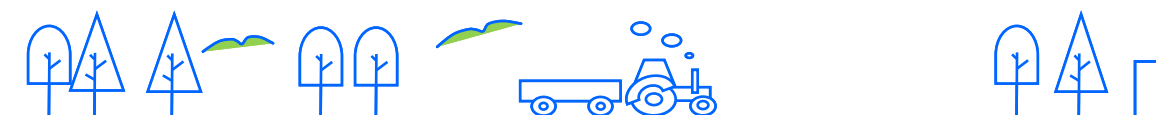
STRATEGIA ZRÓWNOWAŻONEGO ROZWOJU WSI, ROLNICTWA I RYBACTWA
na lata 2017-2020 (2030)

- **Rozwój zrównoważony terytorialnie:** Zrównoważony rozwój kraju wykorzystujący indywidualne potencjały poszczególnych terytoriów.
- **Spójność społeczna:** Redukcja ubóstwa i wykluczenia społecznego oraz poprawa dostępu do usług świadczonych w odpowiedzi na wyzwania demograficzne. Wzrost i poprawa wykorzystania potencjału kapitału ludzkiego na rynku pracy.
- **Kapitał ludzki:** Poprawa jakości kapitału ludzkiego.
- **Kapitał dla rozwoju:** Trwałe zwiększenie stopy inwestycji i ich jakości w dłuższej perspektywie, przy większym wykorzystaniu środków krajowych.
- **Cyfryzacja:** Wzmocnienie cyfrowego rozwoju kraju.
- **Transport:** Zwiększenie dostępności transportowej.
- **Energia:** Zrównoważenie systemu energetycznego Polski.
- **Środowisko:** Rozwój potencjału środowiska naturalnego.

W strategii **zostaną pokazane wybrane wskaźniki SOR** (zestawienie poniżej) **oraz wskaźniki dodatkowe:**

| Wskaźnik | Jednostka miary | Wartość bazowa (rok bazowy) | Wartość w roku 2020 | Wartość w roku 2030 | Źródło danych |
|--|-----------------|----------------------------------|----------------------------------|---------------------|------------------------|
| Małe i średnie przedsiębiorstwa | | | | | |
| Udział gospodarstw rolnych o powierzchni od 1-5 ha użytków rolnych w ogólnej liczbie gospodarstw rolnych | % | 51 (2014) | 46 | 40 | MRiRW na podstawie GUS |
| Dynamika przychodów ogółem dla: [1] małych przedsiębiorstw niefinansowych (o liczbie pracujących 10–49 osób) [2] średnich przedsiębiorstw niefinansowych (o liczbie pracujących 50–249 osób) | % | [1] 100 (2015) [2] 103 (2015) | [1] 110 [2] 115 | [1] 115 [2] 120 | MR na podstawie GUS |
| Ekspansja zagraniczna | | | | | |
| Średnioroczne tempo wzrostu wartości eksportu towarów | % | 6,8 ¹ (2009–2014) | 7,2 (2015–2020) | 6,8 (2021–2030) | GUS |
| Spójność społeczna | | | | | |
| Wskaźnik zatrudnienia kobiet z najmłodszym dzieckiem w wieku do 5 lat wg BAEL | % | 64,1 (2015) | 65,0 | 70,0 | GUS |
| Wskaźnik zatrudnienia osób w wieku 20–64 lata wg BAEL | % | 67,8 (2015) | 71,0 | 73,0 | GUS |
| Rozwój zrównoważony terytorialnie | | | | | |

¹ Wskaźnik średniorocznego tempa zmian został wyliczony na podstawie wartości w EUR.



STRATEGIA ZRÓWNOWAŻONEGO ROZWOJU WSI, ROLNICTWA I RYBACTWA

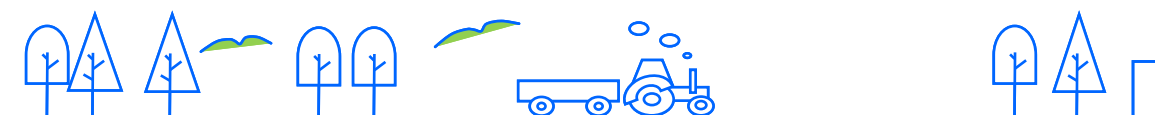
na lata 2017-2020 (2030)

| | | | | | |
|--|---|----------------|----|----|-----|
| Relacja przeciętnych rocznych dochodów do dyspozycji netto na 1 osobę w gospodarstwie domowym na wsi do miasta | % | 69,5 (2015) | 72 | 75 | GUS |
| Kapitał ludzki | | | | | |
| Udział osób zatrudnionych w III sektorze w stosunku do ogółu zatrudnionych w gospodarce narodowej | % | 0,9 | 2 | 3 | GUS |

1.5 Kierunki interwencji/ obszary i działania

Filary rozwoju zostaną zdefiniowane przez kierunki interwencji (rozważana nazwa to również „obszary”), do których zostaną przyporządkowane działania i projekty będące doprecyzowaniem sposobu realizacji działań wskazanych w SOR:

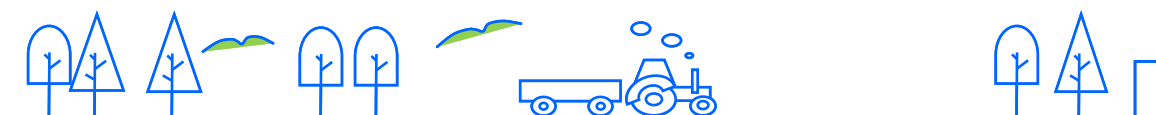
- Tworzenie i wdrażanie innowacyjnych rozwiązań w rolnictwie i sektorze przetwórstwa rolno-spożywczego; sposób, zakres i instrumenty wsparcia sektora żywności wysokiej jakości.
- Inwestycje w zróżnicowane formy aktywności gospodarczej na wsi, tworzenie sieci doradztwa dla rolników i przedsiębiorców, wsparcie okołorolniczej i pozarolniczej przedsiębiorczości, wsparcie tworzenia i rozwoju lokalnych rynków rolnych, wsparcie lokalnych i regionalnych IOB-ów sektora rolnego, lokalne rynki rolno-spożywcze, wykorzystanie potencjału produkcyjnego polskiego sektora rolnego, modernizacja gospodarstw rolnych, rozwój kooperacji między producentami, rozwój innowacyjnych produktów rolnych, wzmocnienie powiązań gospodarstw rolnych z zakładami przetwórczymi, integracja przedsiębiorców wokół lokalnych i regionalnych czempionów gospodarczych.
- Promocja produktów sektora rolniczego, w tym żywności wysokiej jakości oraz wsparcie ekspansji zagranicznej polskich przedsiębiorców ww. sektora, komercjalizacja i internacjonalizacja polskich markowych produktów turystycznych opartych na potencjale kulturowym i przyrodniczym obszarów wiejskich, zapewnienie równych warunków konkurencji na jednolitym rynku.
- Rozwój społecznych funkcji gospodarstw rolnych, przepływ niewykorzystanych zasobów pracy z rolnictwa do innych sektorów, w tym z wykorzystaniem różnych form wspólnotowego działania (m.in. spółdzielni), rozwój zasobów pracy oraz kapitału, niezbędnych dla prowadzenia określonej działalności pozarolniczej, wsparcie podnoszenia kwalifikacji zawodowych mieszkańców obszarów wiejskich, reorientacja zawodowa i lepsze ukierunkowanie szkoleń i doradztwa zawodowego na potrzeby lokalnego rynku pracy, tworzenie warunków dla rozwoju edukacji i wyrównywanie szans w dostępie do usług edukacyjnych (m.in. zwiększenie dostępności zajęć pozalekcyjnych i lepsze wykorzystywanie świetlic wiejskich), zdrowe społeczeństwo na obszarach wiejskich.



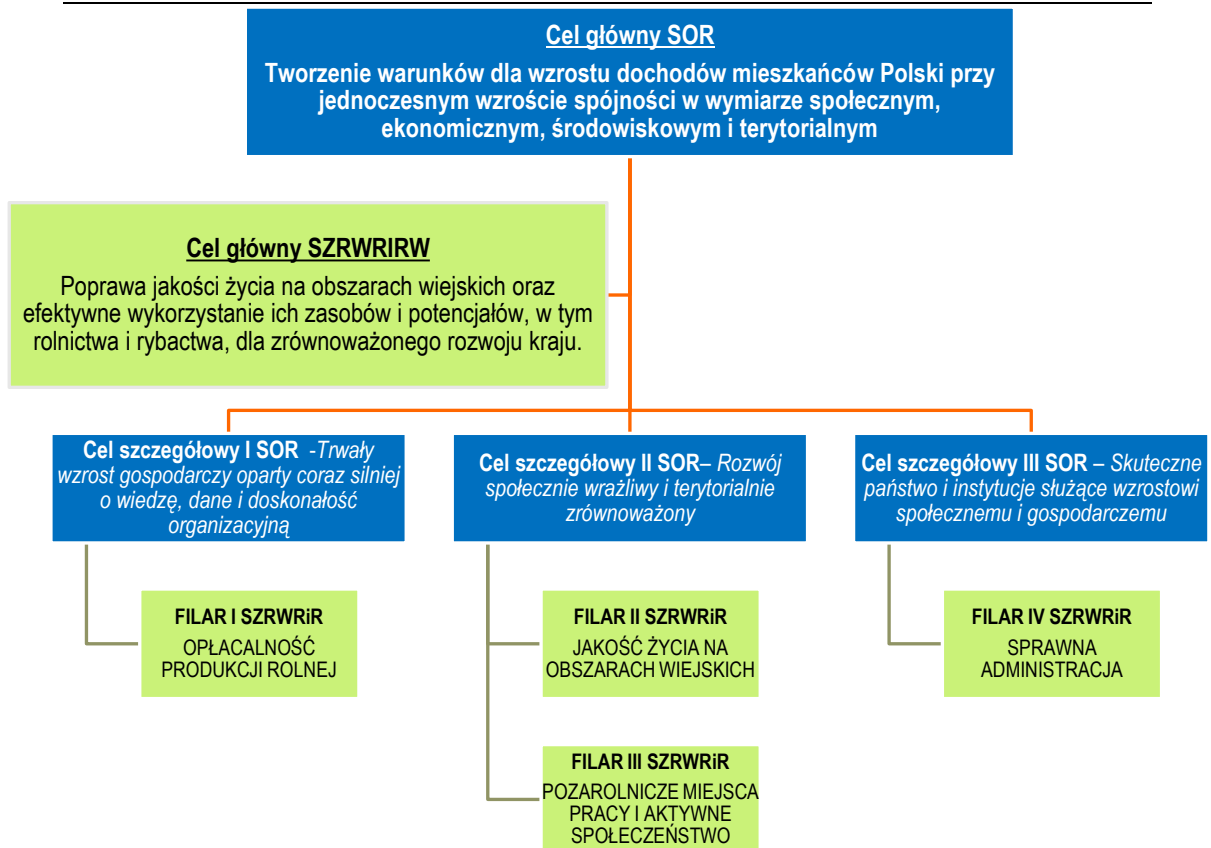
STRATEGIA ZRÓWNOWAŻONEGO ROZWOJU WSI, ROLNICTWA I RYBACTWA

na lata 2017-2020 (2030)

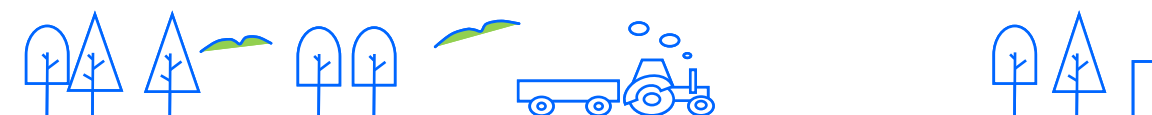
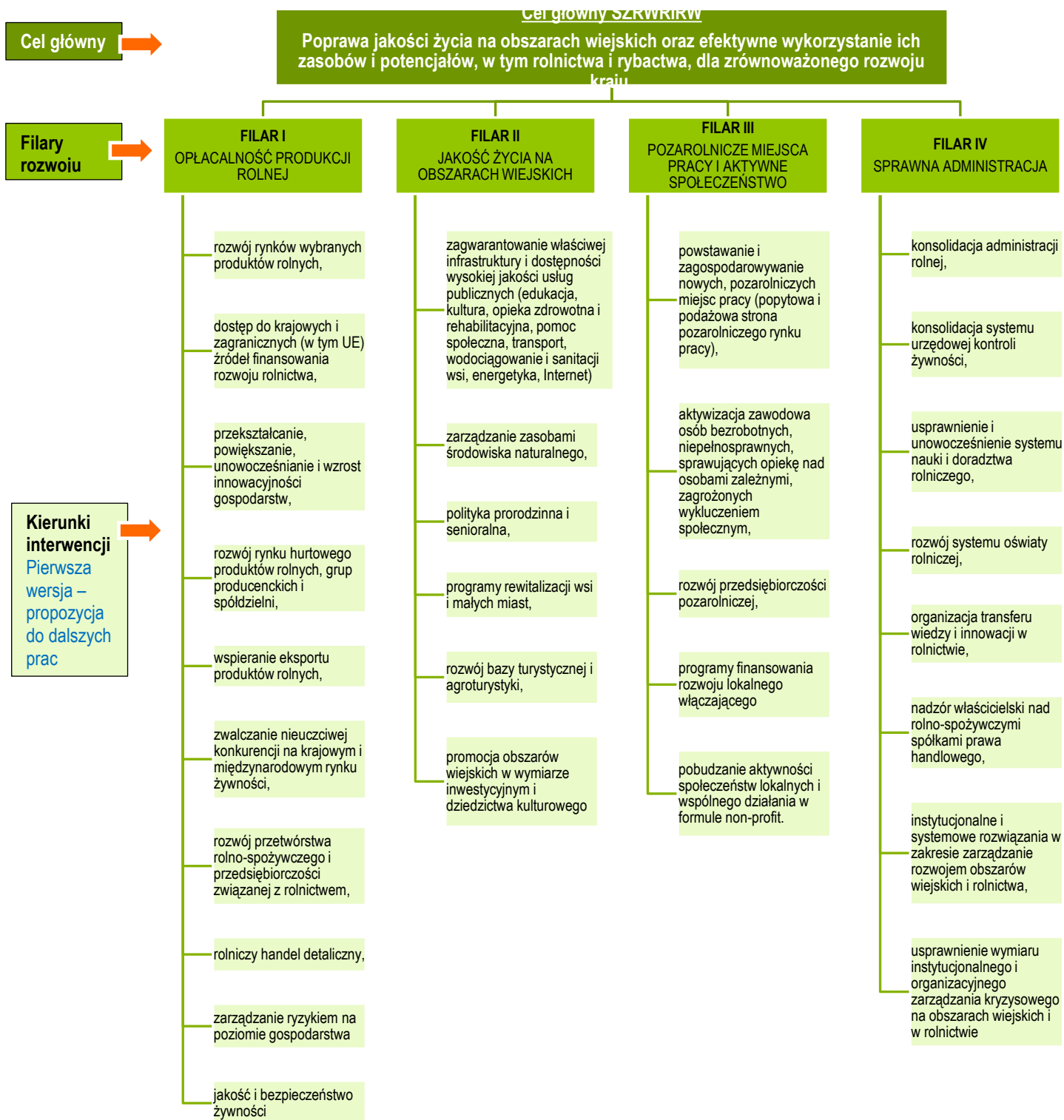
- Rozwój obszarów wiejskich w oparciu o endogeniczne potencjały gospodarcze, w szczególności wsparcie usług sprzyjających rozwojowi pozarolniczych funkcji gospodarstw rolnych (turystycznych, edukacyjnych, zdrowotnych, opiekuńczych i in.), aktywizacja współpracy oraz powiązań z miastami, promocja instrumentów współpracy i partnerstwa – włączania mieszkańców obszarów wiejskich w działania rozwojowe w ramach RLKS i innych podobnych instrumentów wspieranych w ramach wszystkich funduszy UE, a także środkami krajowymi, koordynacja polityk i instrumentów wsparcia na rzecz rozwoju obszarów wiejskich, promowanie ładu przestrzennego na obszarach wiejskich, w szczególności w zasięgu oddziaływania obszarów silnie zurbanizowanych, m.in. w celu zapobiegania rozpraszaniu istniejącej sieci osadniczej.
- Rozwój lub modernizacja infrastruktury wpływającej na poprawę jakości życia oraz niezbędnej do prowadzenia działalności gospodarczej na obszarach wiejskich, w szczególności wzrost dostępności obszarów wiejskich poprzez modernizację infrastruktury transportowej oraz inwestycje związane z siecią wodno-kanalizacyjną.
- Zarządzanie lokalnymi zasobami wodnymi, gospodarka wodna w rolnictwie w tym melioracje, powiększenie retencji wodnej, zapobieganie powodziom i suszy, minimalizacja negatywnych skutków zjawisk naturalnych, identyfikacja zanieczyszczonych gleb, remediacja zidentyfikowanych gleb zanieczyszczonych, ochrona produktywności gruntów leśnych i rolnych.
- Wykorzystanie ICT w procesach modernizacyjnych sektora rolnego oraz jakości życia na wsi, zwiększenie dostępu do szerokopasmowego internetu oraz wprowadzenie e-administracji; przeciwdziałanie wykluczeniu cyfrowemu na wsi.
- Dywersyfikacja źródeł wytwarzania energii i dystrybucji energii na poziomie lokalnym, rozwój odnawialnych źródeł energii na obszarach wiejskich.



STRATEGIA ZRÓWNOWAŻONEGO ROZWOJU WSI, ROLNICTWA I RYBACTWA
na lata 2017-2020 (2030)



STRATEGIA ZRÓWNOWAŻONEGO ROZWOJU WSI, ROLNICTWA I RYBACTWA
na lata 2017-2020 (2030)



STRATEGIA ZRÓWNOWAŻONEGO ROZWOJU WSI, ROLNICTWA I RYBACTWA
na lata 2017-2020 (2030)

1.6 Podejście zintegrowane

W Strategii tam gdzie jest to możliwe, zostaną uwzględnione aspekty terytorialne przy planowanych działaniach z jak najdokładniejszym, przestrzennym ich rozmieszczeniem.

1.7 Projekty strategiczne

W SZRWRIR zostaną uwzględnione projekty strategiczne i flagowe wskazane w SOR:

| Obszar | Projekt | Typ | Przygotowanie | Realizacja | Podmiot odpowiedzialny |
|-----------------------------------|--|-------------|---------------|---|------------------------|
| Małe i średnie przedsiębiorstwa | Efektywny system doradztwa rolniczego | kompleksowy | 2019 | od 2020 | MRiRW |
| | Platforma żywnościowa | kompleksowy | 2017 | | MRiRW |
| | Ramowy Plan Działań dla Żywności i Rolnictwa Ekologicznego na lata 2014–2020 | programowy | 2013 | 2014–2020 | MRiRW |
| | Gospodarowanie gruntami rolnymi na rzecz zrównoważonego rozwoju | regulacyjny | 2017 | od 2018 | MRiRW |
| | Spółdzielnie rolników | regulacyjny | 2016 | od 2017 | MRiRW |
| | Nowoczesne ubezpieczenia rolnicze | regulacyjny | 2018 | od 2019 | MRiRW |
| | Projekty rozwoju branż | kompleksowy | 2018 | od 2019 | MRiRW |
| | Program wsparcia hodowli roślin w Polsce | kompleksowy | 2018 | 2019–2023 | MRiRW |
| | Intermodalny terminal towarowy | kompleksowy | 2017 | 2017–2018 | MRiRW |
| | Linia pożyczkowa i Fundusz rozwoju rolnictwa | kompleksowy | 2018 | od 2019 | MRiRW |
| | Profesjonalne Instytucje Otoczenia Biznesu (IOB) | kompleksowy | 2018 | 2018 | MRiRW |
| | Odtworzenie i wsparcie rozwoju lokalnych rynków rolnych | kompleksowy | 2017 | | MRiRW |
| Ekspansja zagraniczna | System promocji gospodarki - projekt monitorowany w Strategii innowacyjności i efektywności gospodarki | programowy | 2017 | 2017-2020 | MR |
| Spójność społeczna | Nowe szanse dla wsi | programowy | 2016 | 2016–2023 | MRiRW |
| | (NIE)Samodzielni - projekt monitorowany w Strategii rozwoju kapitału ludzkiego | kompleksowy | 2016 | 2016–2023 | MRPiPS |
| Rozwój zrównoważony terytorialnie | Pakt dla obszarów wiejskich | programowy | 2016/2017 | 2017–2023 | MRiRW |
| | Infrastruktura dla rozwoju obszarów wiejskich | kompleksowy | 2017 | 2017–2023 | MRiRW |
| | Pakiet działań dla obszarów zagrożonych trwałą marginalizacją - projekt monitorowany w Krajowej Strategii Rozwoju Regionalnego | programowy | 2017 | I faza: 2017-2023 II faza: po 2020 | MR |
| Kapitał ludzki i społeczny | Zdrowsze społeczeństwo - projekt monitorowany w Strategii rozwoju kapitału ludzkiego | kompleksowy | 2016 | 2017-2020 | MZ |
| Energia | Energetyka rozproszona - - projekt monitorowany w Polityce Energetycznej Polski | kompleksowy | 2016 | od 2017 | ME |



STRATEGIA ZRÓWNOWAŻONEGO ROZWOJU WSI, ROLNICTWA I RYBACTWA
na lata 2017-2020 (2030)

| Obszar | Projekt | Typ | Przygotowanie | Realizacja | Podmiot odpowiedzialny |
|----------------------|--------------------|-------------|---------------|------------|------------------------|
| Środowisko naturalne | Woda dla rolnictwa | kompleksowy | 2016 | 2017–2023 | MRiRW |

Ponadto w dokumencie wdrożeniowym SZRWRiR (Pakt) zostaną uwzględnione nowe projekty (zgłaszane przez DSAR i pozostałe departamenty MRiRW, KOWR, ARiMR i pozostałe resorty)

1.8 System realizacji i ramy finansowe (z uwzględnieniem wieloletnich prognoz Ministerstwa Finansów)

W SZRWRiR zostanie określony system realizacji. Ponadto zostaną wskazane zmiany w strukturze wydatków oraz potencjalnych źródłach finansowania (na podstawie przygotowanych przez Ministerstwo Rozwoju tabel finansowych).

