



**Sprawozdanie
z działalności Zarządu
za 2015 rok**

**XXX
ZGROMADZENIE OGÓLNE**

**Związku Gmin Wiejskich
Rzeczypospolitej Polskiej**

Warszawa, 18-19 kwietnia 2016 r.

1. SPRAWOZDANIE – WSTĘP

Rok 2015 pozostanie nam w pamięci głównie jako 25-ta rocznica uchwalenia ustawy samorządowej. Był to również rok wyborów prezydenckich i parlamentarnych, które istotnie wpłynęły na możliwości działań Związku. Bezspornie reforma samorządowa jest jednym z największych sukcesów Polski po 1989 roku. Z okazji rocznicy zostało wypowiedzianych wiele życzliwych słów podkreślających szczególną rolę reformy samorządowej w rozwoju kraju. Jednak należy mieć świadomość, że jeszcze wiele wysiłku i lat potrzeba aby utwalić stałe miejsce samorządności terytorialnej w rozwoju kraju. Chcąc to zaakcentować, podczas Kongresu XXV-lecia Samorządu Terytorialnego obchodzonego z innymi organizacjami samorządowymi, zostało przyjęte przesłanie. Zawiera ono docelową wizję samorządu terytorialnego. Wynika ona wprost z Konstytucji, która ustanawia „prawa podstawowe dla państwa, oparte na poszanowaniu wolności i sprawiedliwości, współdziałaniu władz, dialogu społecznym oraz na zasadzie pomocniczości umacniającej uprawnienia obywateli i ich wspólnot”. Oparte zostało również o regulacje Europejskiej Karty Samorządu Lokalnego, którą Polska ratyfikowała bez wyłączeń. Nie ulega wątpliwości, że reforma nie została dokończona i mimo ogromnego wysiłku, przed polskim samorządem, szczególnie z obszarów wiejskich, ciągle stoją duże wyzwania. Niestety wybory prezydenckie a szczególnie parlamentarne ograniczyły wydzwięk samorządowego jubileuszu i oczekiwanych efektów – wytyczenia dalszej drogi rozwoju. Tradycyjnie wybory miały również skutek uboczny, spowolnienie a od września praktycznie zahamowanie procesu legislacyjnego.



Ograniczyło to możliwości działania Związku i innych organizacji samorządowych. Z drugiej jednak strony wybory stworzyły szansę na wypromowanie postulatów Związku. Zostało przygotowane opracowanie „Wyzwania dla rządu i parlamentu w kadencji 2015-2019”, które wielokierunkowo upubliczniliśmy, rozsyłaliśmy do ugrupowań politycznych, wykorzystywaliśmy przy spotkaniach z politykami i było ono elementem debaty z przedstawicielami kluczowych sił politycznych na XVI Kongresie Gmin Wiejskich. Po wyborach postulaty zostały rozesłane do nowych Parlamentarzystów i przedstawicieli Rządu. Mimo utrudnień związanych z procesem wyborczym realizowaliśmy dziesiątki spraw o różnym wymiarze, dotyczących społeczności i samorządów z obszarów wiejskich, przy tym koncentrując się na skutecznym reprezentowaniu interesów gmin członkowskich. Jednym z bardziej spektakularnych sukcesów było doprowadzanie do przyjęcia regulacji wyłączenia spod opodatkowania podatkiem od nieruchomości gminnych (dróg wewnętrznych, budynków i budowli nie będących siedzibami organów i urzędu gminy) i płacenia podatku od nieruchomości „*samemu sobie*”, co już nie będzie wpływać na wielkość otrzymywanych przez gminy subwencji. Przeprowadziliśmy szeroko zakrojoną akcję zahamowania prac nad zaproponowanym kształtem ustawy „prawo wodne”, w której planowano przekazać gminom nowe kosztowne zadania związane z melioracją szczegółową, w tym również kosztowne wdrożenie także tzw. „Dyrektywy

Powodziowej". Pod koniec roku nowy rząd zaniechał prac w proponowanym kształcie projektu oraz przyjął fakultatywność tworzenia dokumentów planistycznych związanych z „ryzykiem powodziowym”.

Dużym wydarzeniem w działaniach Związku w 2015 r. był XVI Kongres Gmin Wiejskich, na którym kontynuowaliśmy debatę o roli obszarów wiejskich w rozwoju Polski. Efektem naszych wcześniejszych wystąpień była organizacja spotkań w ramach Forum Debaty Publicznej, realizowanych przez Kancelarię Prezydenta RP. Zwiększyło to wydzwięk i dodatkowo wzmocniło nasze postulaty związane z rozwojem obszarów wiejskich.

Tradycyjnie nasi przedstawiciele byli zaangażowani w prace instytucji europejskich, szczególnie Europejskim Komitecie Regionów. Ważnym akcentem w rozwoju współpracy europejskiej jest współudział Związku w projekcie "LADDER - Władze lokalne jako promotorzy edukacji dla rozwoju i podnoszenia świadomości", w którym uczestniczy 46 organizacji z 18 krajów Unii Europejskiej i 20 krajów z nią sąsiadujących.

Wyzwaniem dla naszych przedstawicieli, szczególnie dla społecznie zaangażowanych w działaniach Związku było, podobnie jak w latach ubiegłych, uczestnictwo w pracach dziesiątek bardziej lub mniej formalnych gremiów. Staramy się w tych działaniach jak tylko to jest możliwe jednoczyć nasze siły z innymi organizacjami samorządowymi i osobami, instytucjami, które pomogą nam osiągać zakładane cele. Wszystkie te przedsięwzięcia realizujemy zgodnie z naszą dewizą:

NIC O NAS BEZ NAS

Poniżej przedstawiamy ważniejsze działania Związku zrealizowane w 2015 roku.

2. XXIX ZGROMADZENIE OGÓLNE ZWIĄZKU

Podczas XXIX Zgromadzenia Ogólnego Związku Gmin Wiejskich RP, które odbyło się 5 marca w Poznaniu delegaci wybrali nowe władze. Zgromadzenie, podobnie jak i zgromadzenia innych ogólnopolskich organizacji



XXIX Zgromadzenie Ogólne ZGWRP, Poznań, 5 marzec 2015 r

samorządowych było pierwszym akcentem Kongresu XXV-lecia Samorządu Terytorialnego.

Pierwszy raz po wyborach samorządowych spotkali się delegaci z gmin członkowskich na Zgromadzeniu Ogólnym Związku Gmin Wiejskich RP. W spotkaniu uczestniczyli też liczni obserwatorzy z gmin członkowskich i nieczłonkowskich. Odchodzący

Zarząd złożył sprawozdanie ze swojej działalności w 2014 roku i otrzymał absolutorium. Delegaci przyjęli sprawozdanie Komisji Rewizyjnej oraz uchwalili budżet Związku na 2015 rok.

Delegaci Zgromadzenia Ogólnego ZGW RP wybrali nowego przewodniczącego Związku, członków Zarządu i Komisji Rewizyjnej.

Na Przewodniczącego Związku Gmin Wiejskich wybrano Marka Olszewskiego - Wójta gminy Lubicz.

Członkami Zarządu zostali:

1. Jacek Brygman - Wójt gminy Cekcyn,
2. Anna Grygierek - Burmistrz miasta i gminy Strumień,
3. Krzysztof Iwaniuk - Wójt gminy Terespol,
4. Stanisław Jastrzębski - Wójt gminy Długosiodło,
5. Mirosław Lech - Wójt gminy Korycin,
6. Henryk Litka - Burmistrz miasta i gminy Dolsk,
7. Stanisław Longawa - Wójt gminy Kłodzko,
8. Andrzej Pyziak - Wójt gminy Rudniki,
9. Krzysztof Starczewski - Wójt gminy Rawa Mazowiecka,
10. Dariusz Strugała - Burmistrz miasta i gminy Jaraczewo.



XXIX Zgromadzenie Ogólne ZGWRP, Poznań, 5 marzec 2015 r

Członkami Komisji Rewizyjnej na lata 2015-2019 zostali wybrani:

1. Jacek Czarnecki - Wójt gminy Chelmża,
2. Dariusz Kubus - Wójt gminy Andrespol,
3. Bogumiła Lewandowska - Siwek - Wójt gminy Baranów,
4. Stanisław Wieteska - Wójt gminy Opinogóra Górna,
5. Stefan Zawierucha - Wójt gminy Marciszów.

Delegaci uhonorowali dotychczasowego Przewodniczącego, Mariusza Poznańskiego, nadając mu tytuł Honorowego Przewodniczącego Związku Gmin Wiejskich Rzeczypospolitej Polskiej. Na zakończenie obrad tradycyjnie wyróżnieni zostali wóldarze gmin, wybrani już na 7-kadencję.

Wieczorem 5 marca, gościem naszych i uczestników innych zgromadzeń była Ewa Kopacz, Premier RP. W przemówieniu do delegatów między innymi podkreśliła, że nie ma nowoczesnej demokracji bez sprawnego i silnego samorządu. Mówiła o tym, że budowa samorządu terytorialnego jest jednym z największych sukcesów polskiej transformacji ustrojowej po 1989 roku. A także, że samorządność w Polsce udało się oprzeć na dwóch filarach: pracowitych samorządowcach oraz aktywnych mieszkańcach.

Stanowiska przyjęte na XXIX ZO ZGWRP

- Stanowisko XXIX ZO ZGWRP w sprawie oświaty
- Stanowisko XXIX ZO ZGWRP w sprawie rozwoju obszarów wiejskich

3. POSIEDZENIA ZARZĄDU I KOMISJI REWIZYJNEJ W 2015 r.

Członkowie Zarządu i Komisji Rewizyjnej ZGW RP (VI/VII kadencja)

LP	Imię	Nazwisko	Funkcja	Gmina	Województwo
ZARZĄD ZGWRP					
1	Mariusz	Poznański	Przewodniczący do 4 marca	Czerwonak	wielkopolskie
2	Krzysztof	Iwaniuk	Wiceprzewodniczący	Terespol	lubelskie
3	Marek	Olszewski	Wiceprzewodniczący, od 5 marca Przewodniczący	Lubicz	kujawsko-pomorskie
4	Dariusz	Strugała	Skarbnik, od 20 marca Wiceprzewodniczący	Jaraczewo	wielkopolskie
5	Tomasz	Bystronki	Członek Zarządu do 4 marca	Nowosolna	łódzkie
6	Stanisław	Jastrzębski	Członek Zarządu; od 20 marca Wiceprzewodniczący	Długosiodło	mazowieckie
7	Mirosław	Lech	Członek Zarządu	Korycin	podlaskie
8	Andrzej	Pyziak	Członek Zarządu	Rudniki	opolskie
9	Renata	Szczepańska	Członek Zarządu do 4 marca	Cisna	podkarpackie
10	Leszek	Świątalski	Członek Zarządu do 4 marca	Stare Bogaczowice	dolnośląskie
11	Jerzy	Zająkała	Członek Zarządu do 4 marca	Łubianka	kujawsko-pomorskie
12	Jacek	Brygman	Członek Zarządu od 5 marca	Cekcyn	kujawsko-pomorskie
13	Anna	Grygierek	Członek Zarządu od 5 marca	Strumień	śląskie
14	Henryk	Litka	Członek Zarządu od 5 marca	Dolsk	wielkopolskie
15	Stanisław	Longawa	Członek Zarządu od 5 marca	Kłodzko	dolnośląskie
16	Krzysztof	Starczewski	Członek Zarządu od 5 marca	Rawa Mazowiecka	łódzkie
KOMISJA REWIZYJNA ZGWRP					
1.	Jacek	Czarnecki	Przewodniczący	Chelmża	kujawsko-pomorskie
2.	Anna	Grygierek	Członek Komisji Rewizyjnej do 4 marca	Strumień	śląskie
3.	Witold	Jankowski	Członek Komisji Rewizyjnej do 4 marca	Łęka Opatowska	wielkopolskie
4.	Dariusz	Kubus	Członek Komisji Rewizyjnej	Andrespol	łódzkie
5.	Stanisław	Wieteska	Członek Komisji Rewizyjnej	Opinogóra Górna	mazowieckie
6.	Bogumiła	Lewandowska- Siwek	Członek Komisji Rewizyjnej od 5 marca	Baranów	wielkopolskie
7.	Stefan	Zawierucha	Członek Komisji Rewizyjnej od 5 marca	Marciszów	dolnośląskie

ZARZĄD ZWIĄZKU

Tradycyjne kierunki działań Zarządu wytyczone zostają w stanowiskach i wnioskach przyjętych na Zgromadzeniach i Kongresach Gmin Wiejskich. Stanowiska i wnioski, praktycznie na wszystkich posiedzeniach Zarządu były omawiane celem oceny ich realizacji, monitorowania rezultatów i podejmowania dalszych działań. Na koniec roku został również wykonany przegląd spraw, wniosków z lat ubiegłych. Na każdym posiedzeniu Zarządu na bieżąco były omawiane sprawy wnoszone przez gminy i inne instytucje. Aby sprawnie zarządzać i monitorować sprawy podjęte przez Związek została stworzona dedykowana aplikacja internetowa. Podstawą działań Zarządu jest skuteczne reprezentowanie interesów gmin członkowskich, spraw dotyczących rozwoju obszarów wiejskich i zamieszkujących je społeczności.



Posiedzenie Zarządu - Poznań, 20 marzec 2015 r. Dyskusja z min. Dziekońskim o projekcie ustawy o „wzmocnieniu narzędzi ochrony krajobrazu”

Jak w latach ubiegłych, zaangażowanie w prace KWRiST było główną osią działań lobbingowych Związku. Zaangażowanie w Komisji, instytucjach i innych spotkaniach wiąże się z setkami delegacji wszystkich współpracujących ze Związkiem osób.

W 2015 roku zorganizowanych zostało 10 posiedzeń Zarządu Związku:

<i>lp</i>	<i>Wyszczególnienie</i>	<i>data</i>	<i>miejsce spotkania</i>
1	Posiedzenie Zarządu ZGW RP	16-17.01.2015	Jachranka
2	Posiedzenie Zarządu ZGW RP	6-7.02.2015	Dolsk
3	Posiedzenie Zarządu ZGW RP	4.03.2015	Poznań
4	Posiedzenie Zarządu ZGW RP	20-21.03.2015	Poznań
5	Posiedzenie Zarządu ZGW RP	27-28.04.2015	Warszawa
6	Posiedzenie Zarządu ZGW RP	18-19.06.2015	Lubicz
7	Posiedzenie Zarządu ZGW RP	26-27.08.2015	Warszawa
8	Posiedzenie Zarządu ZGW RP	5.10.2014	Serock
9	Posiedzenie Zarządu ZGW RP	5-6.11.2015	Poznań
10	Posiedzenie Zarządu ZGW RP	7-8.12.2015	Zakopane

Informacja o podjętych działaniach Zarządu ZGWRP w sprawie stanowisk i wniosków przyjętych i zgłoszonych na XXIX Zgromadzeniu Ogólnym ZGWRP i XVI Kongresie Gmin Wiejskich (*stanowiska są ujęte w załączniku nr 1*).

- Stanowiska i wnioski były omawiane a ich realizacja monitorowana na posiedzeniach Zarządu

- Stanowiska zostały rozesłane do Prezydenta, Marszałków Senatu i Sejmu, Premiera, Ministrów, zajmujących się zagadnieniami ujętymi w stanowiskach; podobnie do przewodniczących komisji senackich i sejmowych.
- Stanowiska i wnioski były wykorzystywane przez przedstawicieli ZGWRP w pracach Komisji Wspólnej Rządu i Samorządu Terytorialnego i innych właściwych do tematu gremiów.
- Propozycje z wniosków i stanowisk ujęto w opracowaniu „Wyzwanie dla parlamentu i rządu w kadencji 2015-2019”

Wszystkie stanowiska zostały rozpropagowane przez media samorządowe a także opublikowane na www.zgwrp.pl i upowszechnione.

Przedmiotem prac Zarządu były również wnioski z 11 gmin (Strumień, Zławieś Wielka, Pszczew, Bledzew, Skarbimierz, Wartkowice, Udanin, Krobia, Nowa Sucha, Biszcza, Lubiewo), przyjęte na XXIX Zgromadzeniu. Były one wykorzystywane w pracach przedstawicieli Związku we właściwych dla tematu gremiach. W części sprawy zostały pomyślnie zakończone (np. wprowadzenie ustawowego zwolnienia dróg wewnętrznych z podatku od nieruchomości), pozostałe są przedmiotem dalszych prac.



Wspólne posiedzenie Zarządu i Rady Regionalnej Związku, Dolsk, 6-7 luty 2015 r.

Z uwagi na wybory parlamentarne i prezydenckie, drugie półrocze było okresem znacznego zahamowania prac legislacyjnych, zaniechano praktycznie wnoszenia nowych projektów. Było to często używanym argumentem przez przedstawicieli rządu i parlamentu o bezcelowości rozwijania tematów, które z uwagi na ograniczony czas do końca kadencji parlamentu, nie mają szans na skuteczne przeprowadzenie procesu legislacyjnego (takich m.in. argumentów używała Minister Edukacji). Jednak mimo tych ograniczeń podejmowaliśmy inne działania, nie tylko związane ze stanowiskami i wnioskami ze Zgromadzenia i Kongresu.

Wybrane przykłady podejmowanych inicjatyw zrealizowanych przez członków Zarządu, przedstawicieli gmin członkowskich, pracowników biura:

1. Projekt ustawy o zmianie niektórych ustaw w związku ze wzmocnieniem narzędzi ochrony krajobrazu. Jest to projekt tzw. prezydencki, wniesiony do Sejmu 1.07.2015 r. (druk nr 1525). Projekt dotyczył wprowadzenia

- narzędzi sprzyjających ochronie krajobrazu, wprowadzenia powszechnej identyfikacji i waloryzacji krajobrazów, zmiany definicji krajobrazu kulturowego. Zarząd Związku przyjął negatywną opinię do projektu.
2. Projekt założeń do ustawy o zmianie ustawy o lasach oraz niektórych innych ustaw: uwagi ZGWRP przesłane zostały do Zespołu ds. Infrastruktury, Rozwoju Lokalnego i Ochrony Środowiska a dotyczyły m.in. nabywania przez gminy mienia Lasów Państwowych.
 3. Obywatelski projekt ustawy o zmianie ustawy o dochodach jednostek samorządu terytorialnego – reaktywowane zostały prace nad projektem - 25 listopada 2015 r. odbyło się pierwsze czytanie i została powołana podkomisja.
 4. Ustawa o zmianie ustawy o dochodach jednostek samorządu terytorialnego, druk nr 1192. ZGWRP uczestniczył w pracach nad tym projektem. Zastrzeżenia nasze wiązały się z małym oddziaływaniem proponowanej subwencji (tylko dla gmin posiadających ponad 50% obszaru chronionego) oraz niskimi kwotami subwencji. Zgodnie z powyższym dalej będziemy zabiegali o prace nad naszym projektem obywatelskim w którym jest propozycja utworzenia subwencji ekologicznej dla wszystkich form obszarów chronionych.
 5. Projekt ustawy o współdziałaniu w samorządzie terytorialnym na rzecz rozwoju lokalnego i regionalnego oraz o zmianie niektórych ustaw (druk nr 1699). Zarząd ZGWRP wielokrotnie analizował i wydawał opinie do jego kolejnych wersji. Zarząd w tej sprawie spotykał się na konsultacjach z przedstawicielami Kancelarii Prezydenta RP. Tzw. prezydencki projekt był przedmiotem dyskusji i analiz na XIII i XIV Kongresie Gmin Wiejskich. Prace nad ustawą nie zostały ukończone i projekt uległ dyskontynuacji.
 6. Projekt ustawy o zmianie ustawy o samorządzie gminnym oraz o zmianie niektórych innych ustaw (druk nr 2656). Zarząd Związku w tej sprawie przyjął stanowisko, które było podstawą do wielokrotnych konsultacji z Ministerstwem Administracji i Cyfryzacji oraz do prezentowania naszych opinii w parlamencie.
 7. Ustawa o odnawialnych źródłach energii (OZE): - stanowisko ZGWRP – występowaliśmy o taryfy gwarantowane w ustawie zapewniające prosumetom sprzedaż energii produkowanej w małych, domowych instalacjach OZE po cenach gwarantowanych przez 15 lat na poziomie cen detalicznych.
 8. Wielokierunkowe działania Związku do założeń do projektu ustawy o zmianie ustawy „Prawo wodne”: - sprzeciw wniesiony przez ZGWRP do Ministra Środowiska w sprawie włączenia zadań związanych z melioracją szczegółową do zakresu zadań własnych gmin. Zarząd zwrócił się do gmin członkowskich ZGWRP z prośbą o wysyłanie protestów (uchwał rad) do Sejmu i Rządu, mających na celu przekonanie tych organów o projektowanych niewłaściwych rozwiązaniach. Zgodnie z naszym stanowiskiem, zadanie to ma wszelkie cechy zadań ponadgminnych i powinno być realizowane przez samorząd powiatowy. Nowy minister środowiska wycofał projekt i zapowiedział prace nad jego nową wersją.
 9. Prace nad założeniami zmian prawa dot. samorządów – Związek przygotował „Priorytety zmian legislacyjnych mających istotne znaczenie dla funkcjonowania samorządów lokalnych”. Pakiet propozycji ZGWRP zawarty w tym dokumencie został włączony do zakresu prac Zespołu ustrojowego KWRiST. Były one podstawą do przygotowania przez Związek „wyzwań dla nowego rządu i parlamentu”, które

wykorzystaliśmy w trakcie kampanii wyborczej i rozesłaliśmy po wyborach do przedstawicieli parlamentu i rządu.

10. Przyjęcie stanowiska ZGWRP w sprawie „Uchwały Rady Ministrów ws. ustanowienia Programu Budowy Dróg Krajowych na lata 2014 – 2023”
11. „Narodowy Program Przebudowy Dróg Lokalnych – Etap II Bezpieczeństwo – Dostępność – Rozwój” - stanowisko ZGWRP przedstawiane było wielokrotnie, także na specjalnych spotkaniach organizowanych przez Ministerstwo Infrastruktury i Rozwoju z udziałem przedstawicieli Związku Powiatów Polskich oraz ZGWRP. Związek postulował nieco inny podział punktów w procesie oceny wniosków niż propozycje rządowe. Proponował m.in.: zmniejszenie liczby punktów za bezpieczeństwo, a zwiększenie za spójność z innymi drogami oraz łączących obiekty użyteczności publicznej.
12. Kontynuowane były działania związane z opiniowaniem regulacji związanych z gospodarką odpadami komunalnymi:
 - Przyjęcie większości postulatów ZGWRP (poza PSZOK-ami) w zakresie tzw. zmian technicznych w I etapie zmian ustawy o utrzymaniu czystości i porządku w gminach.
 - wypracowanie przez Ministra Środowiska – z naszym udziałem – tzw. zestawu rekomendacji do II etapu zmian ustawy o utrzymaniu czystości i porządku w gminach.
 - opinia ZGWRP do założeń do rozporządzenia Ministra Środowiska ws. „Szczegółowego sposobu selektywnego zbierania wybranych frakcji odpadów oraz kiedy wymóg selektywnego zbierania wydaje się spełniony”
13. Zapewnienie właściwego finansowania zadań z zakresu administracji publicznej zleczanych gminom przez wojewodów. Zarząd ZGWRP, wobec sygnałów z gmin o zmianie systemu w zakresie wspomaganie gmin



Posiedzenie Zarządu, Serock, 5 październik 2015 r.

przez wojewodów, podjął inicjatywę, aby w trybie dostępu do informacji publicznej uzyskać dane źródłowe o przekazywanych do gmin środkach na zadania zlecone w latach 2014 i 2015. Na tej podstawie została przygotowana analiza,

k która była podstawą do wypracowania stanowiska XVI Kongresu Gmin Wiejskich. Temat był również przedmiotem debaty na Komisji Wspólnej Rządu i Samorządu Terytorialnego i propozycją powołania specjalnego zespołu.

14. Opinia ZGWRP do projektu ustawy o nieodpłatnej pomocy prawnej, nieodpłatnej informacji prawnej oraz edukacji prawnej społeczeństwa – druk sejmowy 3338.
15. Podjęcie szeroko zakrojonych działań wspierających projekt ustawy o zmianie ustawy o podatkach i opłatach lokalnych – od 2009 roku ZGWRP wielokrotnie podnosił na wielu forach i w różnych wystąpieniach o zwolnienie podmiotowe w podatku od nieruchomości dla gminy, na obszarze której położona jest nieruchomość, z wyłączeniem nieruchomości zajętych na prowadzenie działalności gospodarczej.
16. Opinia Związku do projektu ustawy o zmianie ustawy o Karcie Dużej Rodziny oraz niektórych innych ustaw (druk nr 3585).
17. Ustawa o zagospodarowaniu wspólnot gruntowych. Ustawa została przekazana do Sejmu, mimo, że KWRISt zaopiniowała jej treść pod warunkiem wniesienia autopoprawki rządu postulowanej przez ZGWRP. Stanowisko Związku było zdecydowanie za uwłaszczeniem gmin. Komisja sejmowa, kończąc prace nad projektem, odrzuciła możliwość przejęcia władztwa nad wspólnotami przez gminy. Przyjęta ustawa ostatecznie zakłada możliwość wystąpienia gminy do wojewody o przekazanie mienia Skarbu Państwa pochodzącego ze zlikwidowanej wspólnoty na potrzeby wspólnoty samorządowej na cele inwestycyjne, mieszkaniowe i inne cele publiczne.
18. Opinia Związku do poselskiego projektu ustawy o powiecie metropolitalnym (druk nr 2107).
19. Zgodnie z wieloma postulatami i stanowiskami Zgromadzeń i Kongresów Gmin Wiejskich wprowadzono zmiany finansowania oświetlenia ulic, placów i dróg publicznych znajdujących się na terenie gminy. Nowe przepisy ograniczają obowiązek finansowania oświetlenia dróg przez gminy, a koszty dzielą między te samorządy a zarządcę dróg krajowych (GDDKiA). Jest to krok we właściwym kierunku, jednak nie wyczerpujący w całości naszych oczekiwań: będziemy zabiegać o to, aby koszty oświetlenia dróg pokrywali odpowiednio ich właściciele, czyli zarządcy dróg wszystkich kategorii.
20. Zmiana ustawy z dnia 21 sierpnia 1997 r. o ochronie zwierząt w zakresie obowiązkowego elektronicznego oznakowania (czipowania) psów. ZGWRP współuczestniczył w pracach nad tym projektem i będzie nadal zabiegał o realizację naszych postulatów w tym zakresie.
21. Udział w pracach nad systemem korekcyjno-wyrównawczym (w tym tzw. janosikowym). Powołano w tej sprawie specjalny zespół roboczy z udziałem strony samorządowej, w tym przedstawicieli ZGWRP. Ponieważ system korekcyjno-wyrównawczy jest istotnym elementem gospodarki finansami samorządów wszystkich szczebli, ZGWRP czynnie uczestniczył w pracach i postulował rozwiązania systemowe a nie doraźne. XVI Kongres Gmin Wiejskich przyjął w tej sprawie stanowisko.
22. Projekt ustawy o szkodach łowieckich, ubezpieczeniach obowiązkowych od szkód łowieckich, Łowieckim Funduszu Odszkodowawczym oraz o zmianie niektórych ustaw (druk nr 3666). Związek wypracował stanowisko i był aktywnie zaangażowany na każdym etapie tworzenia i modyfikacji prawa w tym zakresie.
23. Aktywne uczestnictwo w pracach nad nowelizacją ustawy o planowaniu i zagospodarowaniu przestrzennym. Tzw. mała nowelizacja nie została przez sejm poprzedniej kadencji zakończona.
24. Opiniowanie kolejnych wersji nowelizacji ustawy Prawo budowlane. Ustawa została znowelizowana.

25. Ustawa o Rozwoju Lokalnym z udziałem Lokalnej Społeczności. Związek postulował o wydzielenie części środków RPO na poziom lokalny, ostatecznie zakończone zostało to sukcesem w 2 województwach.

Dodatkowym obszarem aktywności członków Zarządu poza udziałem w gremiach wymienionych w załączniku nr 3, było również uczestniczenie w licznych konferencjach i spotkaniach wzmacniających pozycję Związku i wspierające naszą organizację w realizowaniu jej celów.

KOMISJA REWIZYJNA

W 2015 roku odbyło się 5 posiedzeń Komisji Rewizyjnej VI/VII kadencji:

<i>lp</i>	<i>Wyszczególnienie</i>	<i>data</i>	<i>miejsce spotkania</i>	<i>kadencja</i>
1	Posiedzenie Komisji Rewizyjnej ZGW RP	21-22 stycznia 2015 r.	Poznań	VI
2	Posiedzenie Komisji Rewizyjnej ZGW RP	5 marca 2015 r.	Poznań	VI
3	Posiedzenie Komisji Rewizyjnej ZGW RP	18-19 czerwca 2015 r.	Lubicz	VII
4	Posiedzenie Komisji Rewizyjnej ZGW RP	4 listopada 2015 r.	Poznań	VII
5	Posiedzenie Komisji Rewizyjnej ZGW RP	3 grudnia 2015 r.	Poznań	VII

W trakcie posiedzeń Komisja Rewizyjna przeprowadziła kontrolę w następujących obszarach:

- Kontrola ksiąg finansowych, stanu majątku Związku,



Wspólne posiedzenie Zarządu i Komisji Rewizyjnej, Lubicz, 18-19 czerwca 2015 r.

- Kontrola wykonania uchwał, stanowisk XXIX Zgromadzenia, XVI Kongresu Gmin Wiejskich, prawidłowości podejmowanych działań przez Zarząd Związku,
- Kontrola realizacji wniosków gmin członkowskich,
- Kontrola budżetu Związku i przygotowanie wniosku o udzielenie absolutorium,
- Kontrola realizacji składek członkowskich,
- Przegląd prac przedstawicieli ZGWRP w Komisji Wspólnej Rządu i Samorządu Terytorialnego oraz innych instytucjach rządowo-samorządowych,
- Analiza wykonania zadań statutowych przez członków Związku i Zarząd.

PRACE CZŁONKÓW ZARZĄDU ZGW RP W KOMISJI WSPÓLNEJ RZĄDU I SAMORZĄDU TERYTORIALNEGO

W Komisji Wspólnej Rządu i Samorządu Terytorialnego Związek był reprezentowany do 4 marca przez **Mariusza Poznańskiego** a od 5 marca przez **Marka Olszewskiego** oraz **Krzysztofa Iwaniuka**. Po 5 marca zmiany reprezentacji nastąpiły również w zespołach KWRiST (zestawienie poniżej). W 2015 roku odbyło się 10 posiedzeń plenarnych Komisji Wspólnej Rządu i Samorządu Terytorialnego i dodatkowo 17 razy sprawy uzgadniano w trybie obiegowym. Pomiedzy posiedzeniami plenarnymi pracowały zespoły robocze KWRiST, w 2015 roku przeprowadzonych zostało 90 posiedzeń roboczych zespołów KWRiST i 51 razy w trybie obiegowym; przedmiotem obrad plenarnych Komisji były 353 punkty. Przyjmując, że wcześniej były one przedmiotem prac w ramach poszczególnych zespołów, to łącznie daje sumę 1070 punktów, omawianych w trybie obiegowym, zespołach i na posiedzeniach plenarnych KWRiST. Poniższe zestawienie pokazuje skalę niezbędnego z naszej strony zaangażowania i przygotowania do prac w KWRiST, a należy podkreślić, że stanowi to tylko wycinek pracy członków Zarządu, Rady Regionalnej i innych przedstawicieli Związku udzielających się w pracy naszej organizacji.

Skład przedstawicieli ZGW RP w Komisji Wspólnej Rządu i Samorządu Terytorialnego:

Lp.	Zespół KWRiST	Imię	Nazwisko	Funkcja w ZGW RP	Funkcja w KWRiST
1	Zespół ds. Polityki Europejskiej	Leszek	Świątalski	Członek Zarządu ZGWRP [do 4 marca 2015 r., od kwietnia 2015 r. Sekretarz Generalny ZGW RP]	członek
2	Zespół ds. Polityki Europejskiej	Jerzy	Zająkała	Członek Zarządu ZGWRP [do 4 marca 2015 r.]	zastępca
3	Zespół ds. Systemu Finansów Publicznych	Krzysztof	Iwaniuk	Wiceprzewodniczący ZGW RP	członek
4	Zespół ds. Systemu Finansów Publicznych	Halina	Kowalkowska	Wójt Gminy Gruta - gmina członkowska ZGW RP	zastępca
5	Zespół ds. Edukacji, Kultury i Sportu	Marek	Olszewski	Przewodniczący Związku	wiceprzewodniczący Komisji Wspólnej Rządu i Samorządu Terytorialnego
6	Zespół ds. Edukacji, Kultury i Sportu	Renata	Szczepańska	Członek Zarządu ZGW RP [do 4 marca 2015]	zastępca
7	Zespół ds. Edukacji, Kultury i Sportu	Anna	Grygierek	Członek Zarządu ZGW RP [od 5 marca 2015]	zastępca
8	Zespół ds. Ochrony Zdrowia i Polityki Społecznej	Stanisław	Jastrzębski	Członek Zarządu ZGW RP	członek
9	Zespół ds. Ochrony Zdrowia i Polityki Społecznej	Krzysztof	Starczewski	Członek Zarządu ZGW RP [od 5 marca 2015 r.]	zastępca
10	Zespół ds. Infrastruktury, Rozwoju Lokalnego, Polityki Regionalnej oraz Środowiska	Edward	Trojanowski	Z-ca Sekretarza Generalnego ZGW RP	członek
11	Zespół ds. Infrastruktury, Rozwoju Lokalnego, Polityki Regionalnej oraz Środowiska	Henryk	Litka	Członek Zarządu ZGW RP [od 5 marca 2015 r.]	zastępca
12	Zespół ds. Administracji Publicznej i Bezpieczeństwa Obywateli	Andrzej	Pyziak	Członek Zarządu ZGW RP	członek
13	Zespół ds. Obszarów Wiejskich, Wsi i Rolnictwa	Mirosław	Lech	Członek Zarządu ZGW RP	członek
14	Zespół ds. Obszarów Wiejskich, Wsi i Rolnictwa	Dariusz	Strugała	Wiceprzewodniczący Zarządu ZGW RP	zastępca
15	Zespół ds. Budowy społeczeństwa informacyjnego	Paweł	Tomczak	Dyrektor Biura ZGW RP	członek
16	Zespół ds. Budowy społeczeństwa informacyjnego	Stanisław	Longawa	Członek Zarządu ZGW RP [od 5 marca 2015 r.]	zastępca
17	Zespół ds. Ustrojowych	Dariusz	Strugała	Wiceprzewodniczący Zarządu ZGW RP	członek
18	Zespół ds. Ustrojowych	Edward	Trojanowski	Z-ca Sekretarza Generalnego ZGW RP	zastępca

Statystyka prac Komisji Wspólnej Rządu:

Lp	Komisja Wspólna Rządu i Samorządu Terytorialnego	data spotkania	liczba pkt	Uwagi	pkt ogółem
1	KWRiST	2015.01.14	3	Tryb obiegowy	
2	Posiedzenie plenarne	2015.01.28	20		
3	KWRiST	2015.02.13	5	Tryb obiegowy	
4	KWRiST	2015.02.18	1	Tryb obiegowy	
5	KWRiST	2015.02.20	2	Tryb obiegowy	
6	Posiedzenie plenarne	2015.02.25	39		
7	KWRiST	2015.02.27	1	Tryb obiegowy	
8	KWRiST	2015.03.13	1	Tryb obiegowy	
9	Posiedzenie plenarne	2015.03.25	22		
10	KWRiST	2015.04.08	1	Tryb obiegowy	
11	Posiedzenie plenarne	2015.04.29	49		
12	Posiedzenie plenarne	2015.05.27	36		
13	Posiedzenie plenarne	2015.06.24	31		
14	Posiedzenie plenarne	2015.07.22	41		
15	Posiedzenie plenarne	2015.08.28	19		
16	KWRiST	2015.09.24	1	Tryb obiegowy	
17	Posiedzenie plenarne	2015.09.30	27		
18	KWRiST	2015.10.16	2	Tryb obiegowy	
19	Posiedzenie plenarne	2015.10.28	16		
20	KWRiST	2015.11.03	1	Tryb obiegowy	
21	KWRiST	2015.11.16	1	Tryb obiegowy	
22	KWRiST	2015.11.19	4	Tryb obiegowy	
23	KWRiST	2015.12.07	1	Tryb obiegowy	
24	KWRiST	2015.12.10	1	Tryb obiegowy	
25	KWRiST	2015.12.21	1	Tryb obiegowy	
26	KWRiST	2015.12.22	25	Tryb obiegowy	
27	KWRiST	2015.12.28	1	Tryb obiegowy	
					352
1	Zespół ds. Administracji Publicznej i Bezpieczeństwa Obywateli	2015.01.14	6	2 pkt wspólne posiedz. - Zespół ds. Społeczeństwa	
2	Zespół ds. Administracji Publicznej i Bezpieczeństwa Obywateli	2015.02.04	1	wspólne posiedz. - Zespół ds. Społeczeństwa	
3	Zespół ds. Administracji Publicznej i Bezpieczeństwa Obywateli	2015.02.13	4	1 pkt wspólny posiedz. - Zespół ds. Społeczeństwa	
4	Zespół ds. Administracji Publicznej i Bezpieczeństwa Obywateli	2015.03.10	5		
5	Zespół ds. Administracji Publicznej i Bezpieczeństwa Obywateli	2015.04.01	2		
6	Zespół ds. Administracji Publicznej i Bezpieczeństwa Obywateli	2015.04.21	7		
7	Zespół ds. Administracji Publicznej i Bezpieczeństwa Obywateli	2015.05.12	6		
8	Zespół ds. Administracji Publicznej i Bezpieczeństwa Obywateli	2015.06.17	6		
9	Zespół ds. Administracji Publicznej i Bezpieczeństwa Obywateli	2015.07.02	2	Tryb obiegowy	
10	Zespół ds. Administracji Publicznej i Bezpieczeństwa Obywateli	2015.07.16	2	Tryb obiegowy	
11	Zespół ds. Administracji Publicznej i Bezpieczeństwa Obywateli	2015.07.29	1	Tryb obiegowy	
12	Zespół ds. Administracji Publicznej i Bezpieczeństwa Obywateli	2015.08.11	4		
13	Zespół ds. Administracji Publicznej i Bezpieczeństwa Obywateli	2015.09.29	4		
14	Zespół ds. Administracji Publicznej i Bezpieczeństwa Obywateli	2015.10.23	6	1 pkt wspólne - Zespół ds. Społeczeństwa	
15	Zespół ds. Administracji Publicznej i Bezpieczeństwa Obywateli	2015.11.13	3	Tryb obiegowy	
					59
1	Zespół ds. Edukacji, Kultury i Sportu	2015.01.21	5		
2	Zespół ds. Edukacji, Kultury i Sportu	2015.01.21	5		
3	Zespół ds. Edukacji, Kultury i Sportu	2015.02.17	13		
4	Zespół ds. Edukacji, Kultury i Sportu	2015.03.12	1	Tryb obiegowy	
5	Zespół ds. Edukacji, Kultury i Sportu	2015.03.13	1	Tryb obiegowy	
6	Zespół ds. Edukacji, Kultury i Sportu	2015.04.21	12		
7	Zespół ds. Edukacji, Kultury i Sportu	2015.05.19	14		

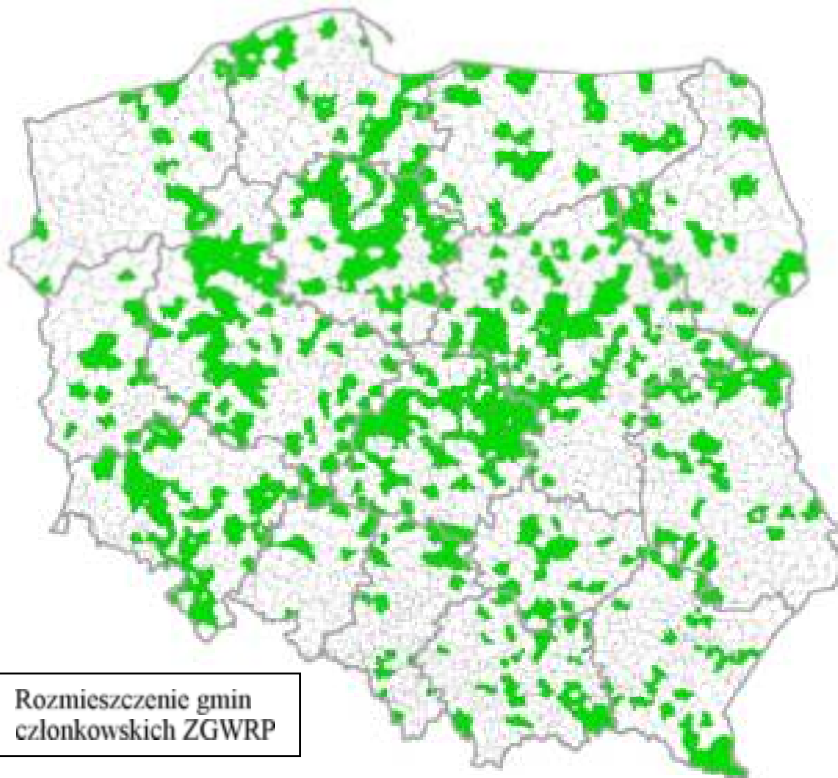
Lp	Komisja Wspólna Rządu i Samorządu Terytorialnego	data spotkania	liczba pkt	Uwagi	pkt ogółem
8	Zespół ds. Edukacji, Kultury i Sportu	2015.06.17	4		
9	Zespół ds. Edukacji, Kultury i Sportu	2015.07.21	13		
10	Zespół ds. Edukacji, Kultury i Sportu	2015.08.18	6		
11	Zespół ds. Edukacji, Kultury i Sportu	2015.09.08	1	Tryb obiegowy	
12	Zespół ds. Edukacji, Kultury i Sportu	2015.09.23	6		
13	Zespół ds. Edukacji, Kultury i Sportu	2015.09.30	1	Tryb obiegowy	
14	Zespół ds. Edukacji, Kultury i Sportu	2015.10.15	5		
15	Zespół ds. Edukacji, Kultury i Sportu	2015.10.26	1	Tryb obiegowy	
16	Zespół ds. Edukacji, Kultury i Sportu	2015.11.18	3		
17	Zespół ds. Edukacji, Kultury i Sportu	2015.12.10	1	Tryb obiegowy	
					92
1	Zespół ds. Funkcjonalnych Obszarów Metropolitalnych i Miejskich	2015.06.23	4		
2	Zespół ds. Funkcjonalnych Obszarów Metropolitalnych i Miejskich	2015.08.19	4		
					8
1	Zespół ds. Infrastruktury, Rozwoju Lokalnego, Polityki Regionalnej oraz Środowiska	2015.01.15	11		
2	Zespół ds. Infrastruktury, Rozwoju Lokalnego, Polityki Regionalnej oraz Środowiska	2015.01.23	1	Tryb obiegowy	
3	Zespół ds. Infrastruktury, Rozwoju Lokalnego, Polityki Regionalnej oraz Środowiska	2015.02.12	11		
4	Zespół ds. Infrastruktury, Rozwoju Lokalnego, Polityki Regionalnej oraz Środowiska	2015.02.20	1	Tryb obiegowy	
5	Zespół ds. Infrastruktury, Rozwoju Lokalnego, Polityki Regionalnej oraz Środowiska	2015.02.23	1	Tryb obiegowy	
6	Zespół ds. Infrastruktury, Rozwoju Lokalnego, Polityki Regionalnej oraz Środowiska	2015.03.12	11		
7	Zespół ds. Infrastruktury, Rozwoju Lokalnego, Polityki Regionalnej oraz Środowiska	2015.03.20	1	Tryb obiegowy	
8	Zespół ds. Infrastruktury, Rozwoju Lokalnego, Polityki Regionalnej oraz Środowiska	2015.04.01	3		
9	Zespół ds. Infrastruktury, Rozwoju Lokalnego, Polityki Regionalnej oraz Środowiska	2015.05.20	17		
10	Zespół ds. Infrastruktury, Rozwoju Lokalnego, Polityki Regionalnej oraz Środowiska	2015.06.15	19		
11	Zespół ds. Infrastruktury, Rozwoju Lokalnego, Polityki Regionalnej oraz Środowiska	2015.07.20	13		
12	Zespół ds. Infrastruktury, Rozwoju Lokalnego, Polityki Regionalnej oraz Środowiska	2015.08.17	16		
13	Zespół ds. Infrastruktury, Rozwoju Lokalnego, Polityki Regionalnej oraz Środowiska	2015.09.17	15		
14	Zespół ds. Infrastruktury, Rozwoju Lokalnego, Polityki Regionalnej oraz Środowiska	2015.09.25	1	Tryb obiegowy	
15	Zespół ds. Infrastruktury, Rozwoju Lokalnego, Polityki Regionalnej oraz Środowiska	2015.10.21	11		
16	Zespół ds. Infrastruktury, Rozwoju Lokalnego, Polityki Regionalnej oraz Środowiska	2015.11.04	13		
17	Zespół ds. Infrastruktury, Rozwoju Lokalnego, Polityki Regionalnej oraz Środowiska	2015.11.16	11		
18	Zespół ds. Infrastruktury, Rozwoju Lokalnego, Polityki Regionalnej oraz Środowiska	2015.11.24	1	Tryb obiegowy	
					157
1	Zespół ds. Obszarów Wiejskich, Wsi i Rolnictwa	2015.01.23	1	Tryb obiegowy	
2	Zespół ds. Obszarów Wiejskich, Wsi i Rolnictwa	2015.02.17	5		
3	Zespół ds. Obszarów Wiejskich, Wsi i Rolnictwa	2015.04.16	2		
4	Zespół ds. Obszarów Wiejskich, Wsi i Rolnictwa	2015.05.20	1		

Lp	Komisja Wspólna Rządu i Samorządu Terytorialnego	data spotkania	liczba pkt	Uwagi	pkt ogółem
5	Zespół ds. Obszarów Wiejskich, Wsi i Rolnictwa	2015.05.22	1	Tryb obiegowy	
6	Zespół ds. Obszarów Wiejskich, Wsi i Rolnictwa	2015.06.10	4		
7	Zespół ds. Obszarów Wiejskich, Wsi i Rolnictwa	2015.06.22	1	Tryb obiegowy	
8	Zespół ds. Obszarów Wiejskich, Wsi i Rolnictwa	2015.07.16	5		
9	Zespół ds. Obszarów Wiejskich, Wsi i Rolnictwa	2015.08.20	5		
10	Zespół ds. Obszarów Wiejskich, Wsi i Rolnictwa	2015.09.25	1	Tryb obiegowy	
11	Zespół ds. Obszarów Wiejskich, Wsi i Rolnictwa	2015.10.23	1	Tryb obiegowy	
12	Zespół ds. Obszarów Wiejskich, Wsi i Rolnictwa	2015.10.27	1	Tryb obiegowy	
13	Zespół ds. Obszarów Wiejskich, Wsi i Rolnictwa	2015.11.04	1	Tryb obiegowy	
14	Zespół ds. Obszarów Wiejskich, Wsi i Rolnictwa	2015.11.17	5		
					34
1	Zespół ds. Ochrony Zdrowia i Polityki Społecznej	2015.01.15	10		
2	Zespół ds. Ochrony Zdrowia i Polityki Społecznej	2015.02.10	13		
3	Zespół ds. Ochrony Zdrowia i Polityki Społecznej	2015.02.16	2	Tryb obiegowy	
4	Zespół ds. Ochrony Zdrowia i Polityki Społecznej	2015.02.20	1	Tryb obiegowy	
5	Zespół ds. Ochrony Zdrowia i Polityki Społecznej	2015.03.13	9		
6	Zespół ds. Ochrony Zdrowia i Polityki Społecznej	2015.03.20	1	Tryb obiegowy	
7	Zespół ds. Ochrony Zdrowia i Polityki Społecznej	2015.03.15	6		
8	Zespół ds. Ochrony Zdrowia i Polityki Społecznej	2015.05.12	5		
9	Zespół ds. Ochrony Zdrowia i Polityki Społecznej	2015.05.21	1	Tryb obiegowy	
10	Zespół ds. Ochrony Zdrowia i Polityki Społecznej	2015.06.12	5		
11	Zespół ds. Ochrony Zdrowia i Polityki Społecznej	2015.07.08	1	Tryb obiegowy	
12	Zespół ds. Ochrony Zdrowia i Polityki Społecznej	2015.07.16	5	Tryb obiegowy	
13	Zespół ds. Ochrony Zdrowia i Polityki Społecznej	2015.07.17	1	Tryb obiegowy	
14	Zespół ds. Ochrony Zdrowia i Polityki Społecznej	2015.07.27	1	Tryb obiegowy	
15	Zespół ds. Ochrony Zdrowia i Polityki Społecznej	2015.08.13	14		
16	Zespół ds. Ochrony Zdrowia i Polityki Społecznej	2015.08.18	1	Tryb obiegowy	
17	Zespół ds. Ochrony Zdrowia i Polityki Społecznej	2015.08.19	1	Tryb obiegowy	
18	Zespół ds. Ochrony Zdrowia i Polityki Społecznej	2015.08.20	1	Tryb obiegowy	
19	Zespół ds. Ochrony Zdrowia i Polityki Społecznej	2015.08.26	1	Tryb obiegowy	
20	Zespół ds. Ochrony Zdrowia i Polityki Społecznej	2015.09.07	1	Tryb obiegowy	
21	Zespół ds. Ochrony Zdrowia i Polityki Społecznej	2015.09.17	9		
22	Zespół ds. Ochrony Zdrowia i Polityki Społecznej	2015.09.22	1	Tryb obiegowy	
23	Zespół ds. Ochrony Zdrowia i Polityki Społecznej	2015.09.28	7	Tryb obiegowy	
24	Zespół ds. Ochrony Zdrowia i Polityki Społecznej	2015.09.29	1	Tryb obiegowy	
25	Zespół ds. Ochrony Zdrowia i Polityki Społecznej	2015.10.15	16		
26	Zespół ds. Ochrony Zdrowia i Polityki Społecznej	2015.10.23	5	Tryb obiegowy	
27	Zespół ds. Ochrony Zdrowia i Polityki Społecznej	2015.11.23	18		
28	Zespół ds. Ochrony Zdrowia i Polityki Społecznej	2015.11.27	1	Tryb obiegowy	
29	Zespół ds. Ochrony Zdrowia i Polityki Społecznej	2015.12.07	1	Tryb obiegowy	
30	Zespół ds. Ochrony Zdrowia i Polityki Społecznej	2015.12.23	1	Tryb obiegowy	
					140
1	Zespół ds. Społeczeństwa Informacyjnego	2015.01.14	2	Wspólne posiedzenie z zes. Administracji	
2	Zespół ds. Społeczeństwa Informacyjnego	2015.01.23	1	Tryb obiegowy	
3	Zespół ds. Społeczeństwa Informacyjnego	2015.02.04	1	wspólne posiedz. - Zespół ds. Społeczeństwa	
4	Zespół ds. Społeczeństwa Informacyjnego	2015.02.13	4	1 pkt wspólny posiedz. - Zespół ds. Społeczeństwa	
5	Zespół ds. Społeczeństwa Informacyjnego	2015.03.11	3		
6	Zespół ds. Społeczeństwa Informacyjnego	2015.03.23	1	Tryb obiegowy	
7	Zespół ds. Społeczeństwa Informacyjnego	2015.04.24	8		
8	Zespół ds. Społeczeństwa Informacyjnego	2015.05.18	5		
9	Zespół ds. Społeczeństwa Informacyjnego	2015.06.08	4		
10	Zespół ds. Społeczeństwa Informacyjnego	2015.06.18	1	Tryb obiegowy	
11	Zespół ds. Społeczeństwa Informacyjnego	2015.08.14	9		

Lp	Komisja Wspólna Rządu i Samorządu Terytorialnego	data spotkania	liczba pkt	Uwagi	pkt ogółem
12	Zespół ds. Społeczeństwa Informacyjnego	2015.09.15	4		
13	Zespół ds. Społeczeństwa Informacyjnego	2015.10.23	20	1 pkt wspólnie - zss. Społeczeństwa	
14	Zespół ds. Społeczeństwa Informacyjnego	2015.11.24	21		
15	Zespół ds. Społeczeństwa Informacyjnego	2015.12.03	9		
16	Zespół ds. Społeczeństwa Informacyjnego	2015.12.08	9		
17	Zespół ds. Społeczeństwa Informacyjnego	2015.12.28	6		
					108
1	Zespół ds. Systemu Finansów Publicznych	2015.01.16	1	Tryb obiegowy	
2	Zespół ds. Systemu Finansów Publicznych	2015.01.21	7		
3	Zespół ds. Systemu Finansów Publicznych	2015.02.19	4		
4	Zespół ds. Systemu Finansów Publicznych	2015.02.24	1	Tryb obiegowy	
5	Zespół ds. Systemu Finansów Publicznych	2015.03.10	5		
6	Zespół ds. Systemu Finansów Publicznych	2015.04.20	7		
7	Zespół ds. Systemu Finansów Publicznych	2015.05.25	9		
8	Zespół ds. Systemu Finansów Publicznych	2015.06.15	5		
9	Zespół ds. Systemu Finansów Publicznych	2015.07.20	2		
10	Zespół ds. Systemu Finansów Publicznych	2015.08.18	2	Tryb obiegowy	
11	Zespół ds. Systemu Finansów Publicznych	2015.09.21	4		
12	Zespół ds. Systemu Finansów Publicznych	2015.10.27	18		
13	Zespół ds. Systemu Finansów Publicznych	2015.11.16	11		
14	Zespół ds. Systemu Finansów Publicznych	2015.12.11	2	Tryb obiegowy	
					78
1	Zespół ds. Ustrojowych	2015.01.13	5		
2	Zespół ds. Ustrojowych	2015.01.27	3		
3	Zespół ds. Ustrojowych	2015.02.24	3		
4	Zespół ds. Ustrojowych	2015.04.14	5		
5	Zespół ds. Ustrojowych	2015.05.26	5		
6	Zespół ds. Ustrojowych	2015.06.01	3		
7	Zespół ds. Ustrojowych	2015.06.22	4		
8	Zespół ds. Ustrojowych	2015.07.07	4		
9	Zespół ds. Ustrojowych	2015.08.03	1		
10	Zespół ds. Ustrojowych	2015.09.04	1		
11	Zespół ds. Ustrojowych	2015.10.21	3		
					37
1	Zespół ds. Międzynarodowych	2015.03.17	1	Tryb obiegowy	
2	Zespół ds. Międzynarodowych	2015.09.08	4		5
	Ogółem pkt porządku obrad				1070
Liczba posiedzeń					
1	Posiedzenia plenarne KWRiST				10
2	Zespół ds. Administracji Publicznej i Bezpieczeństwa Obywateli				12
3	Zespół ds. Edukacji, Kultury i Sportu				11
4	Zespół ds. Funkcjonalnych Obszarów Metropolitalnych i Miejskich				2
5	Zespół ds. Infrastruktury, Rozwoju Lokalnego, Polityki Regionalnej oraz Środowiska				12
6	Zespół ds. Obszarów Wiejskich, Wsi i Rolnictwa				7
7	Zespół ds. Ochrony Zdrowia i Polityki Społecznej				9
8	Zespół ds. Społeczeństwa Informacyjnego				14
9	Zespół ds. Systemu Finansów Publicznych				10
10	Zespół ds. Ustrojowych				11
11	Zespół ds. Międzynarodowych				2
	Ogółem liczba posiedzeń				100

4. SPRAWY CZŁONKOWSKIE

W 2015 r. do Związku przystąpiło 29 gmin a wystąpiło 10 gmin. Stan liczby członków Związku na dzień 31 grudnia 2015 roku wynosił 567 gmin (załącznik 2). Po wprowadzeniu zapisu w statucie o powiadomieniu o wystąpieniu udało



się w kilkunastu przypadkach przekonać gminy o zaniechaniu zamiaru wystąpienia i potrzebie wspólnych działań. Dodatkowo wsparciem były dopracowane procedury postępowania przy zaangażowaniu członków Zarządu, Rady Regionalnej czy aktywnych przedstawicieli Związku, sąsiadujących z gminami zamierzającymi wystąpić. W większości przypadków, występujące gminy, praktycznie nie zastosowały się do zapisów statutowych i nie poinformowały

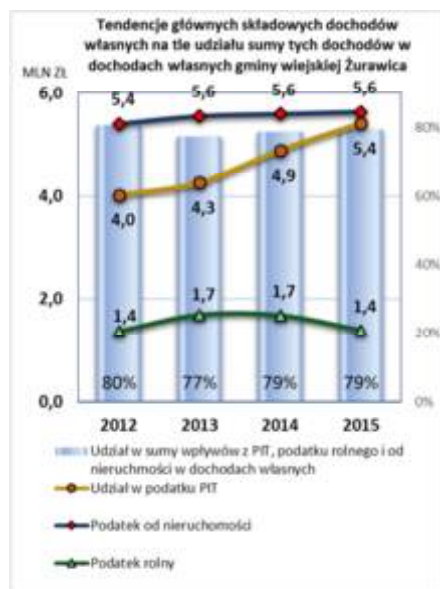
o zamiarze wystąpienia ze Związku lub informowały w przededniu przyjęcia uchwały. To uniemożliwiało skuteczny kontakt i podjęcie ze strony Związku działań mających na celu przeanalizowanie przesłanek zamierów gminy a w ostateczności odstąpienie od podjęcia uchwały o wystąpieniu.

Biuro Związku, w celu wsparcia działań związanych z utrzymaniem i pozyskaniem nowych członków, przygotowało ponad 100 zindywidualizowanych opracowań z dedykowanymi zestawami infografik i tabel opisujących finanse gmin sygnalizujących zamiar wystąpienia lub przystąpienia do Związku. Bezpośrednie kontakty przedstawicieli Związku oraz stosowne pisma miały na celu przyczynić się do rezygnacji z zamiaru wystąpienia ze Związku lub wstąpienia



w szeregi członków Związku gmin nieczłonkowskich. Z drugiej strony uwidocznione w pismach fachowe podejście naszej organizacji do finansów samorządowych świadczy o zdolności Związku do merytorycznego podejmowania problematyki finansów gmin wiejskich i miejsko-wiejskich na forum rządowym i parlamentarnym w interesie gmin członkowskich. Opracowania zawierały indywidualną prezentacją finansów gminy w formie graficznej (12 infografik i 2 tabel) za okres ostatnich czterech lat i służyły uwidocznieniu bezpośredniego związku pomiędzy

stanowionym prawem a budżetami gmin. W pismach do gmin szczególnie podkreślany jest fakt, że Związek podejmuje wszelkie inicjatywy i działania tam, gdzie są naruszane interesy gmin, nakładane nowe obowiązki bez odpowiedniego finansowania lub ograniczane prawa do samodzielności wykonywania zdań własnych. Związek broni właściwego przydziału dla gmin wiejskich i miejsko-wiejskich funduszy europejskich i krajowych na finansowanie modernizacji, a także rozwoju infrastruktury. Bez wspólnego działania gmin w ramach Związku Gmin Wiejskich RP kształt samorządów wiejskich i miejsko-wiejskich oraz ich finansowanie zapewne byłyby inne, podporządkowane silnym grupom nacisku ze strony rządu, województw, dużych miast i metropolii.



W pismach szczególnie podkreślony jest fakt, że Związek Gmin Wiejskich Rzeczypospolitej Polskiej jest jedyną samorządową organizacją ogólnopolską reprezentującą interesy gmin z obszarami wiejskimi, realizującą zadania gminy zapisane w ustawie o samorządzie gminnym w zakresie upowszechniania idei samorządności i obrony interesów gmin. Członkostwo w Związku i aktywne współdziałanie na rzecz dobra samorządów lokalnych w Polsce jest jednym z elementów realizacji przez gminę zadań publicznych. Z drugiej strony członkostwo gmin w ZGW RP zwiększa liczebność członków organizacji, co jest argumentem dla adwersarzy samorządów, że gminy nie godzą się na niekorzystne zmiany w zakresie proponowanym przez polityków, rząd i parlament.

W 2015 r. były podejmowane również inicjatywy zintegrowania nowo wybranych wójtów/burmistrzów gmin członkowskich. W kwietniu zorganizowane zostało w Warszawie spotkanie przybliżające działania ZGWRP z udziałem przedstawicieli Rządu i Parlamentu.



lp	Województwo	Powiat	Gmina	Rodzaj
Gminy, które wstąpiły do ZGWRP w 2015 r.				
1	dolnośląskie	wałbrzyski	Czarny Bór	gm. w.
2	dolnośląskie	wrocławski	Czernica	gm. w.
3	dolnośląskie	wrocławski	Długoleka	gm. w.
4	dolnośląskie	średzki	Kostomłoty	gm. w.
5	dolnośląskie	świdnicki	Marcinowice	gm. w.
6	dolnośląskie	średzki	Miękinia	gm. w.
7	lubelskie	białski	Janów Podlaski	gm. w.
8	lubuskie	zielonogórski	Kargowa	gm. m-w.
9	łódzkie	wieluński	Konopnica	gm. w.
10	łódzkie	wieluński	Osjaków	gm. w.
11	łódzkie	zduńskowolski	Szadek	gm. m-w.
12	małopolskie	bocheński	Rzezawa	gm. w.
13	mazowieckie	ostrowski	Andrzejewo	gm. w.
14	mazowieckie	płocki	Brudzeń Duży	gm. w.
15	mazowieckie	nowodworski	Czosnów	gm. w.
16	mazowieckie	wołomiński	Dąbrówka	gm. w.
17	mazowieckie	wołomiński	Radzymiń	gm. m-w.
18	mazowieckie	legionowski	Serock	gm. m-w.
19	mazowieckie	warszawski zachodni	Stare Babice	gm. w.
20	mazowieckie	sochaczewski	Teresin	gm. w.
21	mazowieckie	ostrowski	Zaręby Kościelne	gm. w.
22	opolskie	prudnicki	Lubrza	gm. w.
23	podkarpackie	bieszczadzki	Lutowiska	gm. w.
24	śląskie	kłobucki	Miedźno	gm. w.
25	świętokrzyskie	kielecki	Górno	gm. w.
26	warmińsko-mazurskie	piski	Orzysz	gm. m-w.
27	wielkopolskie	wągrowiecki	Wągrowiec	gm. w.
28	wielkopolskie	koniński	Wierzbinek	gm. w.
29	zachodniopomorskie	drawski	Wierzchowo	gm. w.
Gminy, które wystąpiły z ZGWRP w 2015 r.				
1	dolnośląskie	wołowski	Wińsko	gm. w.
2	kujawsko-pomorskie	lipnowski	Bobrowniki	gm. w.
3	kujawsko-pomorskie	brodnicki	Górzno	gm. m-w.
4	małopolskie	olkuski	Bolesław	gm. w.
5	małopolskie	krakowski	Iwanowice	gm. w.
6	mazowieckie	nowodworski	Leoncin	gm. w.
7	podkarpackie	tarnobrzeski	Grębów	gm. w.
8	pomorskie	nowodworski	Nowy Dwór Gdański	gm. m-w.
9	śląskie	cieszyński	Skoczów	gm. m-w.
10	wielkopolskie	kolski	Koło	gm. w.

5. KONGRESY

KONGRES XXV LECIA SAMORZĄDU TERYTORIALNEGO

Związek wraz ze swoim podmiotem gospodarczym przyjął główny ciężar organizacji najważniejszego wydarzenia obchodów – Kongresu 25-lecia Samorządu Terytorialnego będącego wspólnym przedsięwzięciem ogólnopolskich organizacji samorządowych. W dniach 5-6 marca w Poznaniu, ponad 1300 samorządowców, przedstawiciele parlamentu, rządu, mediów spotkało się by zaakcentować rolę samorządów w rozwoju Polski oraz rozmawiać o przyszłości. Wieczorem, 5 marca do uroczystej kolacji, wśród samorządowców zasiadła Ewa Kopacz, Prezes Rady Ministrów.

Szefowa rządu odniosła się do roli samorządu w rozwoju kraju. Zapowiedziała, że w ramach decentralizacji więcej środków z unijnej perspektywy 2014-2020 będzie zarządzanych przez samorządy. Premier Kopacz zapowiedziała też ustanowienie odznaczenia państwowego dla samorządowców i tych, którzy przyczynili się do rozwoju samorządności w Polsce.



Główna uroczystość odbyła się w dniu 6 marca. W inauguracyjnym wystąpieniu były premier Jerzy Buzek podkreślił, że decentralizacja była fundamentalną reformą 25-lecia polskiej niepodległości. Profesor nawiązał do I Zjazdu NSZZ Solidarność. To na tym zjeździe po raz pierwszy publicznie pojawiła się idea budowy samodzielnego społeczeństwa. Mówił, że wyzwanie to podjęły samorządy. "Przede wszystkim odtworzyliśmy demokratyczny, gminny samorząd terytorialny. On był kiedyś – trzeba go było odtworzyć. W 1990 to była inicjatywa Senatu; nawiązywała do Solidarności. Gminy uzyskały osobowość prawną, mienie, wiele milionów konkretnych własnościowych wartości, także ponad tysiąc przedsiębiorstw państwowych. Samodzielnie konstruują budżet, mają własną administrację – tak, jak marzyliśmy na pierwszym zjeździe Solidarności" – powiedział. Premier Buzek mówił o osiągnięciach i sukcesach oraz wskazywał na problemy związane przede wszystkim z finansowaniem gminnych zadań i decentralizacją funkcji.

Profesor Buzek wspominał też sylwetki tych, którzy odeszli a ćwierć wieku temu tworzyli zręby samorządności. Przewodniczący ogólnopolskich organizacji samorządowych zaprezentowali „Przesłanie Kongresu” zawierające docelową wizję samorządu terytorialnego. Są w nim kwestie samodzielności samorządów, ich finansów i organizacji. Apelują w nim także o systemowy przegląd prawa samorządowego.

Uczestnicy kongresu założyli, że realizacja modelu docelowego samorządu terytorialnego opisanego w przesłaniu przyczyni się do zapewnienia trwałego rozwoju społeczno-gospodarczego kraju, wzmocnienia udziału obywateli i ich organizacji w rozwoju regionalnym i lokalnym oraz do wzrostu sprawności i efektywności funkcjonowania administracji publicznej.

„Przesłanie Kongresu XXV-lecia Samorządu Terytorialnego nie jest ubolewaniem nad niedostatkami samorządności. Tak jak całe polskie środowisko samorządowe, Związek Gmin Wiejskich Rzeczypospolitej Polskiej także nie chce patrzeć na 25-letni okres przebudowy Polski lokalnej przez pryzmat zaniechań i frustracji” – powiedział Marek Olszewski Przewodniczący ZGW RP. W swoim wystąpieniu zwrócił uwagę przede wszystkim na to jak istotne jest prawo w codziennej pracy dla społeczności lokalnych. „Chcemy mieć w rękach dobre narzędzia. Dlatego właśnie tak wiele zależy od jakości stanowionego prawa, od sposobu działania Komisji Wspólnej Rządu i Samorządu Terytorialnego. To tam jest właściwe miejsce na wnioski dotyczące zmian aktów prawnych, które źle służą wykonywaniu zadań samorządowych. Warunek jest tylko jeden. Strona samorządowa musi być traktowana poważnie i po partnersku” – zaznaczył Marek Olszewski.

Przewodniczący pytał retorycznie czy można wykonać zadania bez czegoś tak trywialnego, jak pieniądze. „Adekwatność środków na wykonywanie zadań własnych do ich rzeczywistych kosztów to klucz do funkcjonowania samorządu sprawnego, przewidywalnego dla mieszkańców. Po 25 latach spróbujmy wycenić koszty najważniejszych zadań publicznych, wykonywanych przez samorządy. To będzie ogromny krok ku lepszej przyszłości. Warto skorzystać z przygotowanych przez środowisko samorządowe, także Związek Gmin Wiejskich RP, projektów dotyczących między innymi nowelizacji finansowania zadań oświatowych, opieki przedszkolnej, subwencji ekologicznej” – powiedział Przewodniczący ZGW RP.

Szefowie pozostałych organizacji samorządowych wskazywali również na stałe niedofinansowanie zadań. Zastanawiali się też nad tym, w jakim kierunku powinien zmierzać samorząd terytorialny.



„Samorząd jest sukcesem wolnej Polski” – powiedział prezydent Bronisław Komorowski do uczestników Kongresu 25-lecia Samorządu Terytorialnego. Jak podkreślił, sukces ten jest dziełem zarówno ojców założycieli, którzy odbudowali polską samorządność, jak i kolejnych ekip rządzących,

które przez 25 lat, w różnych konstelacjach politycznych, dały z siebie bardzo wiele i uzyskały wiele, i dla społeczności lokalnych, i dla Ojczyzny w całości.

"Nie ma wolności bez samorządności, wszyscy doskonale to czujemy, wszyscy to rozumiemy. Samorząd w Polsce (...) jest jednym z tych obszarów, które cieszą się największą akceptacją społeczną, także z punktu widzenia oceny całego 25-lecia wolności" – powiedział prezydent. W ocenie Komorowskiego polski samorząd ma się dobrze, ale boryka się także z pewnymi problemami.

Prezydent podkreślił, że "wielkim wyzwaniem jest także inicjatywa większego angażowania ludzi młodych. Samorząd okazał się niewątpliwie znakomitą szkołą postaw obywatelskich, miejscem kształtowania poczucia

wspólnoty, także odpowiedzialności za wspólnotę. Warto i nad tym aspektem się głęboko pochylić i szukać optymalnych rozwiązań”.

Wśród występujących gości byli również: Maria Wasiak, Minister Infrastruktury i Rozwoju; Andrzej Halicki Minister Administracji i Cyfryzacji, który poinformował o ustanowieniu odznaki państwowej "Zasłużony dla samorządu"; Piotr Zgorzelski, przewodniczący Sejmowej Komisji Samorządu Terytorialnego i Polityki Regionalnej; Janusz Sepioł, przewodniczący Senackiej Komisji Samorządu Terytorialnego i Administracji Państwowej; Jarosław Neneman, podsekretarz w Ministerstwie Finansów; Cezary Gabryjczyk, podsekretarz stanu w Ministerstwie Skarbu oraz Olgierd Dziekoński, minister w Kancelarii Prezydenta RP.

Po wystąpieniach gości organizatorzy wręczyli symboliczne Srebrne Podziękowania osobom i instytucjom, które szczególnie przysłużyły się polskiej samorządności. Uczestnicy Kongresu wyróżnili również specjalnymi statuetkami za zasługi w wieloletnim kierowaniu Związkami, osobiste zaangażowanie w obronę żywotnych interesów gmin i miast oraz promocję idei samorządności, Mariusza Poznańskiego, ustępującego Przewodniczącego Związku Gmin Wiejskich Rzeczypospolitej Polskiej i Ryszarda Grobelnego, byłego Prezesa Związku Miast Polskich.

XVI KONGRES GMIN WIEJSKICH

„ Łączmy siły. My wójtowie, burmistrzowie, skarbnicy, radni gmin wiejskich dobrze wiemy, że za nas nikt naszej pracy nie wykona. Jesteśmy najbliżej codziennego życia mieszkańców naszych gmin. Czujemy się odpowiedzialni za zadania swoje i nie swoje. Dlatego nie możemy pozwolić, by nas nieustannie zbywano z naszymi słusznymi wnioskami, by odsyłano nas „na później”, opędzono się od nas albo wręcz lajano, jak byśmy byli nieudacznikami i leniami. Koleżanki i Koledzy, czas to wreszcie powiedzieć i wyciągnąć z tego najdalej idące wnioski „ – apelował do uczestników XVI Kongresu Gmin Wiejskich Marek Olszewski Przewodniczący Związku Gmin Wiejskich RP. Na Kongres i II Forum Skarbników do Serocka w dniach 6 i 7 października przyjechało ponad 800 osób: wójtów, burmistrzów, skarbników, przewodniczących rad samorządów wiejskich i miejsko-wiejskich. W kongresowych debatach z samorządowcami wzięli udział przedstawiciele Ministerstwa Finansów, Ministerstwa Ochrony Środowiska, Ministerstwa Rolnictwa i Rozwoju Wsi, Ministerstwa Edukacji Narodowej, banków spółdzielczych, Banku Gospodarstwa Krajowego, Związku Banków Polskich i kancelarii prawnych. Uczestnicy Kongresu mieli również okazję do zapoznania się z ofertą wystawców: instytucji, wydawnictw i firm, których działania są związane z obszarami wiejskimi.

W swoim wystąpieniu inauguracyjnym obrady Marek Olszewski, Przewodniczący Związku Gmin Wiejskich RP, mówił o zagrożeniach i problemach, z którymi gminy wiejskie się borykają. Zwrócił uwagę przede wszystkim na



konieczność przeglądu obowiązującego prawa, które reguluje funkcjonowanie samorządu terytorialnego oraz na zapewnienie spójności systemu prawa samorządowego w trakcie kolejnych zmian ustawowych. Wymieniał oczekiwania samorządów w sprawie finansów publicznych: weryfikacji ustawy o dochodach jest tak, aby stworzyć skuteczne

mechanizmy wyrównywania szans rozwojowych gmin słabszych ekonomicznie, systemu rekompensat dla gmin, opracowania jednolitych standardów usług publicznych, socjalnych, oświatowych, które jako minimum świadczeń powinno być finansowane z budżetu państwa, niezależnie od zamożności gminy. Mówił też o konieczności wprowadzenia subwencji ekologicznej i potrzebie kontynuacji prac nad zmianą mechanizmu korekcyjno-wyrównawczego dochodów gmin.

Podkreślał, że gminy podjęły wysiłek polepszenia warunków nauki i wychowania młodego pokolenia i przypominał kolejny raz, że w roku 1996, gdy zobowiązano gminy do prowadzenia szkół podstawowych, 25% już to zadanie prowadziło. Ubolewał jednak, że nieustanny dialog, często spór z kolejnymi rządami nieczęsto przynosił pożądany rezultat i gminy nie doczekały się standaryzacji zadań edukacyjnych, a gotowy, wynegocjowany projekt nowelizacji Karty Nauczyciela zaległ w rządowych szufladach. Zaznaczył, że jeśli nie dojdzie w najbliższym czasie do nowelizacji Karty, gminy będą domagać się przejęcia wypłaty pensji nauczycielskich bezpośrednio z budżetu państwa.

Jak mówił, ogromnym zagrożeniem dla gmin wiejskich jest projekt ustawy o zmianie ustawy Prawo wodne, który przewiduje przeniesienie wielu obowiązków wykonywanych dotychczas przez starostów i właścicieli urządzeń melioracyjnych na gminy.

Stanowczo zwrócił uwagę na niedofinansowanie zadań zleconych z zakresu administracji rządowej wykonywanych przez gminy wiejskie i miejsko-wiejskie, które w wielu samorządach sięga ponad 50%. Ponieważ sprawa dotyczy codziennej obsługi mieszkańców Związek domaga się zapewnienia stałej kwoty dotacji dla każdej z małych gmin wiejskich w wysokości kosztów średniego wynagrodzenia etatu pracownika administracji publicznej jako wydatku stałego zadań zleconych, wynikającego z gotowości urzędu do świadczenia usług z zakresu administracji rządowej.

Przewodniczący zwrócił też uwagę, że nie podjęto dotychczas prac nad budową krajowej polityki wiejskiej, która powinna powstawać równoległe z tworzoną krajową polityką miejską a obie koncepcje stanowić podstawy spójnej polityki rozwoju kraju.

„Czas biegnie, zmienia się rzeczywistość wokół nas. Mamy już za sobą lata funkcjonowania w Unii Europejskiej, inwestycje duże i małe z wykorzystaniem pieniędzy swoich i europejskich. Przed samorządami gmin wiejskich i miejsko-wiejskich nowe wyzwania. Skupiamy się na konkretach. Jak? i za ile? – to najczęstsze pytania na samorządowych spotkaniach. Dobre prawo i pieniądze adekwatne do przekazanych zadań, oto cała tajemnica sprawnie funkcjonujących wspólnot lokalnych i państwa jako całości – mówił do zgromadzonych Przewodniczący Związku Gmin Wiejskich.

Marek Olszewski zwrócił uwagę na szczególny czas, w którym odbywa się Kongres - czas kampanii przed wyborami parlamentarnymi. Zapewniał, że Związek Gmin Wiejskich RP z uwagą wsłuchuje się w wypowiedzi polityków, którzy będą stanowili prawo czyli narzędzia, którymi codziennie się posługujemy. Życzył powodzenia najlepszym, tym którzy mają spójną wizję rozwoju ojczyzny, dobre pomysły i umiejętność przekuwania słów w czyny.

Po wystąpieniu Przewodniczącego Marka Olszewskiego miała miejsce debata z przedstawicielami głównych ugrupowań politycznych, którzy odpowiadali na pytania samorządowców. Platformę

Obywatelską reprezentował Marek Sowa, Marszałek województwa małopolskiego, Polskie Stronnictwo Ludowe – Marek Sawicki, szef resortu Rolnictwa i Rozwoju Wsi. W imieniu Prawa i Sprawiedliwości wypowiadał się poseł Krzysztof Ardanowski a Zjednoczoną Lewicę



reprezentował Cezary Olejniczak z SLD. Debata prowadzili: Marek Olszewski Przewodniczący ZGW RP i Leszek Świątalski Sekretarz Generalny ZGW RP.

Po dyskusji z politykami miała miejsce debata nt. „Finanse samorządowe po 25 latach, doświadczenia i wyzwania”. Obszerne wprowadzenie przygotował prof. Wojciech Misiąg, wiceminister finansów w latach 1991-1994, obecnie Dyrektor Generalny Instytutu Badań i Analiz Finansowych. W debacie wzięli także udział Jan Grabiec – Podsekretarz Stanu w Ministerstwie Administracji i Cyfryzacji, Jarosław Neneman Podsekretarz Stanu w Ministerstwie Finansów i Marek Olszewski, Przewodniczący ZGW RP.

W pierwszym dniu Kongresu odbyły się trzy równorzędne debaty oraz II Forum Skarbników Gmin Wiejskich.

1. Debata o aktualnym procesie legislacyjnym związanym z ustawami istotnymi dla gmin, w tym mogącymi mieć poważne skutki finansowe:

- zagadnienia ustrojowe i instytucjonalne (ustawa samorządowa „MAiC”, ustawa o związkach metropolitalnych, projekt „prezydencki”-druk sejmowy 1699).
- środowisko i planowanie przestrzenne (gospodarka odpadami, zmiana ustawy PZP, ustawa „Prawo wodne”, ustawa krajobrazowa, zagospodarowanie przestrzenne).
- finanse samorządowe (finansowanie zadań zleconych, system korekcyjno-wyrównawczy).

2. Debata „Współpraca na rzecz rozwoju obszarów wiejskich – rola lokalnych instytucji finansowych”:

- rola kapitału lokalnego i lokalnych instytucji finansowych w stabilizacji rozwoju obszarów wiejskich. Jak skutecznie przyciągnąć i zatrzymać kapitał w obrębie gminy jako niezbędny czynnik rozwoju przedsiębiorczości? Jak poprawić atrakcyjność oferty lokalnych instytucji finansowych?
- plany inwestycyjne gmin wiejskich i miejsko-wiejskich w latach 2014-2020, udział lokalnych instytucji finansowych w realizacji gminnych planów; jak realizować inwestycje przy ograniczonych możliwościach gmin; alternatywy realizacji i finansowania planowanych inwestycji

3. Debata na temat realizacji zadań oświatowych.

- podsumowanie wspólnych działań organizacji samorządowych, w tym i ZGW RP oraz MEN związanych z przyjęciem rozwiązań legislacyjnych optymalizujących organizację, finansowanie i podnoszących jakość realizacji zadań oświatowych gmin
- realizacja zadań oświatowych w świetle zmian w podziale subwencji i finansowania edukacji osób niepełnosprawnych
- wyzwania dla nowego parlamentu i rządu

Debaty II Forum Skarbników toczyły się wokół następujących tematów:

- nowelizacja w podatkach lokalnych w kontekście polityki zrównoważonego rozwoju lokalnych społeczności
- zasady tworzenia centrum usług wspólnych w gminach – najnowsze regulacje prawne
- wdrażanie funduszy europejskich

XVI Kongres Gmin Wiejskich przyjął stanowiska:

- w sprawie projektu ustawy Prawo wodne
- w sprawie projektowanego mechanizmu korekcyjno-wyrównawczego dochodów gmin
- w sprawie nowelizacji ustawy o planowaniu i zagospodarowaniu przestrzennym
- w sprawie ustawy Prawo zamówień publicznych
- w sprawie systemowych rozwiązań ustawowych dotyczących rekompensowania samorządom ubytków dochodów z tytułu ulg i zwolnień poszkodowanym przez klęski i kataklizmy
- w sprawie niedofinansowania realizacji zadań zleconych z zakresu administracji rządowej wykonywanych przez gminy wiejskie i miejsko-wiejskie
- w sprawie powołania Komisji Kodyfikacyjnej Prawa Samorządu Terytorialnego

6. WSPÓŁPRACA Z OGÓLNOKRAJOWYMI ORGANIZACJAMI SAMORZĄDOWYMI

Podobnie jak w latach ubiegłych podstawową platformą współpracy z ogólnokrajowymi organizacjami samorządowymi była Komisja Wspólna Rządu i Samorządu Terytorialnego. To tam mają miejsce wspólne działania, wystąpienia na posiedzeniach plenarnych i prace w zespołach roboczych. Mając na uwadze ilość i szeroki zakres spraw omawianych w ramach KWRiST coraz częściej wypracowywane są wspólne stanowiska organizacji wchodzących w skład Komisji. Współpracowaliśmy w ramach komitetu obchodów 25-lecia samorządu terytorialnego, usytuowanego przy Kancelarii Prezydenta RP. Zespół regularnie co miesiąc się spotykał i opracowywał działania i pomysły rocznicowych obchodów. Po zaprzysiężeniu Prezydenta Andrzeja Dudy, nie kontynuowano spotkań zespołu. Podobnie jak w latach ubiegłych rozwijaliśmy współpracę ze Związkiem Miast Polskich i Związkiem Powiatów Polskich w realizacji projektów, dzięki którym zwiększa się nasz potencjał i możliwości realizacji działań dla naszych gmin członkowskich. Przedsięwzięcia te wzmacniają pozycję Związku w gminach i wspierają nabór nowych członków.

Wspólnie kontynuowaliśmy prace w ramach projektu: "Budowanie kompetencji do współpracy międzysamorządowej i międzysektorowej jako narzędzi rozwoju lokalnego i regionalnego" i przygotowaliśmy wspólne nowe wnioski.

7. WSPÓŁPRACA MIĘDZYNARODOWA ZGW RP

I. Reprezentacja ZGW RP w Europejskim Komitecie Regionów UE w Brukseli

Europejski Komitet Regionów UE w Brukseli jest zgromadzeniem demokratycznie wybranych przedstawicieli samorządów regionalnych i lokalnych, którzy zapewniają reprezentację instytucjonalną wszystkich jednostek terytorialnych, regionów, miast i gmin Unii Europejskiej.

Jest ważną instytucją opracowującą prawodawstwo wspólnotowe. Już na wczesnych etapach jego przygotowania proponuje sposoby podejścia i kierunki polityczne, czerpiąc z doświadczeń i fachowej wiedzy władz regionalnych i lokalnych, które są najczęściej odpowiedzialne za jego wdrażanie i które są najbliżej obywateli.

W Komitecie Regionów UE Polskę reprezentuje 21 delegatów i taka sama liczba ich zastępców. Zostali oni wskazani przez największe, ogólnopolskie organizacje samorządowe wchodzące w skład Komisji Wspólnej Rządu i Samorządu Terytorialnego. Delegaci, po pozytywnym zaopiniowaniu przez Komisję ds. Europejskich Sejmu RP i zatwierdzeniu przez Radę Ministrów, są mianowani przez Radę Unii Europejskiej.

Członkowie Komitetu Regionów UE czuwają nad tym, by przestrzegane były zasady pomocniczości i proporcjonalności, tak by decyzje europejskie podejmowano i wdrażano jak najbliżej obywateli, na najbardziej odpowiednim szczeblu. Ich działania gwarantują zatem, że wspólna polityka jest realizowana skuteczniej i bliżej obywateli.

Członkowie Komitetu Regionów nominowani przez ZGW RP:

Jerzy Zająkała (do listopada 2015 r.), członek Zarządu ZGW RP (do 4 marca 2015 r.), wójt gminy Łubianka, członek Komisji EDUC (aktualnie SEDEC), NAT- Komitetu Regionów UE był w latach 2006 - 2008 wiceprzewodniczącym Komisji Zrównoważonego Rozwoju (DEVE) UE oraz przewodniczącym tej Komisji w latach

2008 – 2010; od stycznia 2010 r. do lipca 2012 r. był przewodniczącym a do lutego 2015r. był pierwszym wiceprzewodniczącym grupy politycznej Przymierze Europejskie w Komitecie Regionów UE. Od lutego 2015 r. był wiceprezydentem grupy politycznej ECR (Europejskich Konserwatystów i Reformatorów) oraz członkiem Prezydium Komitetu Regionów; pełnił także funkcję członka Komisji Zasobów Naturalnych (NAT) tego Komitetu, w której zakresie odpowiedzialności są m.in. sprawy rozwoju obszarów wiejskich, Wspólnej Polityki Rolnej, zasobów naturalnych, zdrowia oraz rybołówstwa. Był sprawozdawcą dwóch opinii Komitetu Regionów UE. W listopadzie 2015r. złożył rezygnację z udziału w pracach Komitetu Regionów.

Marek Olszewski (od czerwca 2015 r.), przewodniczący ZGW RP, wójt gminy Lubicz, pracuje w Komisji Edukacji, Młodzieży i Badań Naukowych EDUC (aktualnie SEDEC). Był sprawozdawcą dwóch opinii Komitetu Regionów UE, pierwsza to "Rola edukacji w promowaniu rozwoju zrównoważonego"; druga, „Uznawanie kompetencji nabytych w ramach pozaformalnego i nieformalnego uczenia się”.

Dariusz Strugała, wiceprzewodniczący, skarbnik ZGW RP, burmistrz miasta i gminy Jaraczewo (nominowany przez Zarząd, po rezygnacji Jerzego Zająkały – trwa obecnie procedura przyjęcia)

Zastępcy członków Komitetu Regionów nominowani przez ZGWRP:

Mirosław Lech, członek Zarządu ZGW RP, wójt gminy Korycin, pracuje w Komisji Polityki Spójności Terytorialnej (COTER).

Marian Buras, członek Rady Regionalnej ZGW RP, wójt gminy Morawica

II. Reprezentacja ZGW RP w Kongresie Władz Lokalnych i Regionalnych Rady Europy (CLRAE)

Kongres został powołany w 1994 roku jako ciało konsultacyjne. Jego zadaniem jest pomoc nowym państwom członkowskim w kwestiach praktycznych na drodze tworzenia skutecznie działających samorządów lokalnych i regionalnych. Kongres stanowi forum, na którym przedstawiciele władz lokalnych i regionalnych mogą omawiać wspólne problemy, dzielić się doświadczeniem i przedstawiać swoje opinie rządów krajów członkowskich Rady Europy. Ważnym oddziaływaniem Kongresu jest okresowa ocena przestrzegania przez kraje będące



Spotkanie z delegacją ukraińskich samorządowców w biurze ZGWRP (czerwiec 2015)

członkami Rady Europy, Europejskiej Karty Samorządu Lokalnego. Polsce przysługuje 7 mandatów członków CLARE i taka sama ilość mandatów zastępców członka. Przedstawicielami ZGW RP w CLRAE są:

Członek - Krzysztof Iwaniuk, (trwa obecnie procedura przyjęcia), wiceprzewodniczący ZGW RP, wójt gminy Terespol.

Zastępca - Bogumiła Lewandowska-Siwiek, członek Komisji Rewizyjnej ZGW RP, wójt gminy Baranów.

8. PROGRAMY REALIZOWANE PRZEZ ZGW RP W ROKU 2015

Projekt: "Budowanie kompetencji do współpracy międzysamorządowej i międzysektorowej jako narzędzi rozwoju lokalnego i regionalnego".

Od 2012 roku do czerwca 2016 roku Związek Miast Polskich (ZMP) w partnerstwie ze Związkiem Powiatów, **Związkiem Gmin Wiejskich RP** oraz Związkiem Władz Lokalnych i Regionalnych w Norwegii w ramach Programu Regionalnego realizuje projekt predefiniowany pt. "Budowanie kompetencji do współpracy międzysamorządowej i międzysektorowej jako narzędzi rozwoju lokalnego i regionalnego". Przy realizacji projektu ZMP współpracuje bezpośrednio z Departamentem Pomocy Rozwojowej Ministerstwa Infrastruktury i Rozwoju.

Celem projektu jest wzmocnienie kompetencji polskich JST do współpracy międzysamorządowej i międzysektorowej poprzez pomoc doradczą, rozwój wiedzy i umiejętności współpracy w ramach lokalnych partnerstw, a także wypracowanie i upowszechnienie metod i narzędzi współpracy.

Projekt realizowany jest dwuetapowo.

- W I fazie realizowany był program przygotowawczy dla JST aplikujących do Operatora Programu o pomoc grantową na opracowanie wysokiej jakości wniosków aplikacyjnych i analiz wykonalności proponowanych projektów. Działania tej fazy dotyczyły pomocy 61 lokalnym partnerstwom w dobrym przygotowaniu wniosków o dotacje w ramach Programu Regionalnego poprzez cykl konferencji informacyjnych, współpracę z ekspertami, indywidualną pracę doradców z partnerstwami. Ostatecznie 38 projektów otrzymało dotacje na przygotowanie Strategii rozwoju miejskich obszarów funkcjonalnych, w tym 16 w ramach konkursu z MF EOG w kwocie 460 tys. euro oraz 22 w równoległe ogłaszanych konkursach w ramach POPT.
- W II fazie działania projektowe obejmują: pomoc w przygotowaniu, a następnie realizacji strategii i planów operacyjnych przez partnerstwa, które otrzymały granty w ramach konkursu otwartego; szeroką akcję edukacyjno-informacyjną i upowszechniającą wypracowane metody i model współpracy, skierowaną do pozostałych JST, w tym doradztwo prawne dla JST wraz z sformulowaniem rekomendacji do zmian prawnych ułatwiających rozwój takich form współpracy.

W 2015 roku odbyły się dwa cykle warsztatów zarządzania strategicznego dla liderów partnerstw – innowacyjne narzędzie wspomagające JST w procesie wieloletniego planowania inwestycyjnego. Z warsztatów skorzystało w 2015 r. 739 przedstawicieli z 22 partnerstw.

Odbyły się także dwie sesje warsztatów wymiany doświadczeń (Serock, luty i maj), z udziałem 57 osób reprezentujących 39 podmiotów z 19 partnerstw. Wzrasta zainteresowanie działem współpracy międzysamorządowej w Bazie Dobrych Praktyk (liczba unikalnych użytkowników wzrosła w 2015 r. z 2864 do 4139).

W 2015 roku w ramach projektu miała miejsce druga edycja konkursu „**Samorządowy Lider Zarządzania 2015 - Razem dla rozwoju**”. Tematem była współpraca międzysamorządowa i międzysektorowa w miejskich i obszarach

funkcjonalnych. Laureatami zostało 12 partnerstw, które otrzymały nagrody - wyjazdy studyjne do Norwegii. Opisy nagrodzonych działań są w Bazie Dobrych Praktyk.

Projekt "LADDER - Władze lokalne jako promotorzy edukacji dla rozwoju i podnoszenia świadomości"

LADDER, jest trzyletnim projektem koordynowanym przez Stowarzyszenie Agencji Demokracji Lokalnych, współfinansowanym przez Komisję Europejską, mającym na celu wymianę doświadczeń i prowadzenie szkoleń poza formalnym systemem edukacji dla władz lokalnych i obywateli reprezentowanych w projekcie przez 46 organizacji z 18 krajów Unii Europejskiej i 20 krajów z nią sąsiadujących; dodatkowo, poprzez regranting małych projektów ma pobudzać ich rozwój i aktywność.

W ramach projektu jest wspierana aktywność obywateli we współpracy z władzami lokalnymi i organizacjami społeczeństwa obywatelskiego, są realizowane działania na rzecz rozwiązywania lokalnie problemów takich jak m.in. migracja, ubóstwo. Podejmuje się też działania na rzecz rozwoju, które mają równocześnie wymiar globalny. W projekcie uczestniczą organizacje z 38 krajów co pozwala lepiej poznać współzależności między krajami UE i jej sąsiadami i ułatwia rozwiązywanie problemów lokalnych. Wartością dodaną projektu jest bieżąca wymiana doświadczeń z organizacjami i przedstawicielami z innych krajów, która będzie kontynuowana również po zakończeniu projektu.

W 2015 roku czterech przedstawicieli ZGW RP zostało przeszkolonych jako edukatorzy nieformalni z zakresu metodologii DEAR na warsztatach międzynarodowych w Letterkenny i Atenach. Następnie, nabytą wiedzę przekazali 69 uczestnikom dwóch szkoleń krajowych w Zakopanem dla samorządowców i członków organizacji społeczeństwa obywatelskiego. W większości uczestnicy byli przedstawicielami Lokalnych Grup Działania obejmujących swoim zasięgiem gminy członkowskie ZGWRP. Zorganizowany został również konkurs dla młodzieży na najlepsze hasło promujące rozwój, którego wyniki zostały ogłoszone na stronie internetowej projektu: www.ladder-project.eu. Jednocześnie Sekretarz Generalny ZGW RP Leszek Świątalski reprezentował ZGW RP podczas inicjatyw specjalnych: w Gruzji (w ramach ścieżki geograficznej „Partnerstwo Wschodnie”) i na Malcie (ścieżka tematyczna „migracje”) oraz uczestniczył w wypracowaniu kryteriów oceny projektu LADDER w Czarnogórze. Wójt gminy Łubianka, członek Komitetu Regionów UE Jerzy Zająkała, dyrektor Biura ZGW RP Paweł Tomczak, Waldemar Grzegorzczak specjalista ds. kontaktów z zagranicą ZGW RP uczestniczyli w czerwcu br. w Konferencji Inauguracyjnej projektu podczas której pracowali w grupach roboczych w ramach wybranych ścieżek geograficznych i tematycznych w trzech zespołach specjalizujących się w kwestiach Partnerstwa Wschodniego, migracji i zrównoważonego rozwoju.

Baza Dobrych Praktyk - www.dobrepraktyki.pl

Od 2007 roku Związek Gmin Wiejskich RP prowadzi i administruje **Bazą Dobrych Praktyk** na stronie www.dobrepraktyki.pl. Dotychczasowe doświadczenia Związku Gmin Wiejskich RP i innych organizacji

samorządowych (ZMP i ZPP), związane z pomocą dla jednostek samorządu terytorialnego w doskonaleniu ich funkcjonowania, wskazują, że promowanie dobrych praktyk jest jedną ze skuteczniejszych form wsparcia.

W Bazie Dobrych Praktyk są gromadzone opisy dobrych i sprawdzonych rozwiązań z zakresu doskonalenia zarządzania usługami publicznymi i rozwoju jednostek samorządu terytorialnego, w tym rozwoju instytucjonalnego. W Bazie znajdują się zarówno dobre przykłady małych i dużych projektów inwestycyjnych jak i zrealizowane pomysły racjonalizacji procesów świadczenia usług publicznych.

Opisy te pozwalają na twórczą adaptację podobnych rozwiązań w warunkach własnej gminy czy powiatu i przyczyniają się do rozwoju bezpośrednich kontaktów pomiędzy jednostkami samorządu. Korzystanie z BDP przez gminy i powiaty obniża koszty, skraca czas zapoznania się z daną praktyką, co zwiększa szanse na jej replikację czy adaptację.

W 2015 roku do bazy zostały wprowadzane opisy dobrych praktyk w JST i funkcjonowania partnerstw. Źródłem opisów były informacje między innymi z konkursu „Samorządowy Lider Zarządzania 2015 - Razem dla rozwoju”, a także z projektu pt. "Budowanie kompetencji do współpracy międzysamorządowej i międzysektorowej jako narzędzi rozwoju lokalnego i regionalnego". Ponadto część praktyk w Bazie pochodzi z opracowań biur partnerów projektu, które zostały rekomendowane lub zgłoszone przez samorządy, media lokalne i samorządowe. Baza liczy ponad 520 wystandaryzowanych, zgodnych z przyjętą metodologią opisów praktyk. W opisach praktyk, obok wielu informacji merytorycznych, zawarto również dane teleadresowe do osób zajmujących się wdrażaniem danego rozwiązania w jednostce oraz udostępniono dokumenty i załączniki źródłowe. O skali zainteresowania bazą świadczą jej statystyki, wkrótce przekroczonych zostanie milion odwiedzin strony.



9. DZIAŁANIA BADAWCZO-ANALITYCZNE ZGWRP

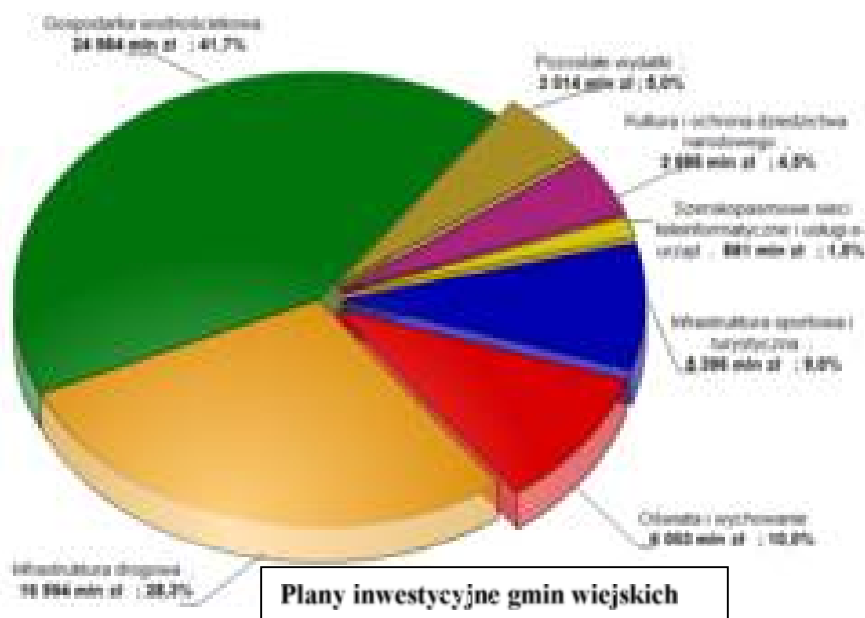
W 2015 rozwinęliśmy dział badawczo – analityczny Związku. Została zbudowana specjalna aplikacja „Badania Ankietowe Gmin” (www.zgwrp.pl/bag), do prowadzenia niezbędnych w pracach Związku analiz. Z jej wykorzystaniem kontynuowaliśmy badania ankietowe zamierzeń inwestycyjnych gmin oraz oczekiwanego ich wsparcia finansowego środkami zewnętrznymi w latach 2014-2020 oraz przeprowadziliśmy badanie ankietowe gmin w sprawie warunków i kosztów konserwacji oświetlenia

ulicznego i parkowego. Na podstawie przeprowadzonych badań oraz dla wsparcia działań lobbujących Związku przygotowanych zostało kilka analiz.

I. Badanie ankietowe szacunkowych wydatków majątkowych gmin w latach 2014-2020.

W latach 2013-2015 Związek Gmin Wiejskich RP corocznie przeprowadzał badanie planowanych wydatków na inwestycje przez gminy wiejskie i miejsko-wiejskie w latach 2014-2020. W badaniach łącznie brało udział

412 gmin, w tym 82 gminy uaktualniły dane ankietowe w roku 2015. Wyniki ankietyzacji pozwoliły oszacować wartości planowanych wydatków majątkowych i spodziewanych kwot środków zewnętrznych współfinansowania nakładów inwestycyjnych w gminach wiejskich i miejsko-wiejskich w ramach perspektywy lat 2014-2020. Wyniki były podstawą skutecznego postulowania przez ZGW RP do

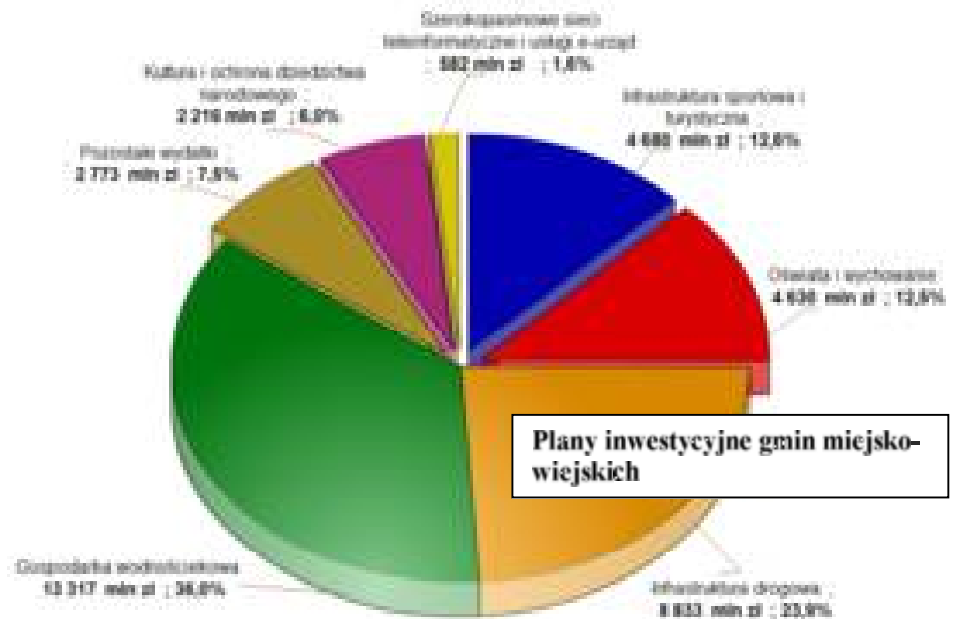


Rządu RP o zwiększenie projektowanych kwot finansowania gmin z obszarów wiejskich ze środków unijnych na lata 2014-2020. Aby zrealizować zamierzenia inwestycyjne gmin należy dokładnie oszacować ich koszt, możliwości wkładu własnego oraz potrzeby finansowania zewnętrznego. Według oceny ZGW RP, zdolność kredytowa gmin wiejskich i miejsko-wiejskich oraz planowane wsparcie z funduszy krajowych i europejskich tylko w części pokryją brakującą kwotę potrzebną na inwestycje. Dlatego niezbędne są dalsze działania, które doprowadzą do uzupełnienia luki w finansowaniu inwestycji w unijnej perspektywie finansowej 2014-2020.

Badania ankietowe oraz ich analiza służyły wzmacnianiu argumentów naszych stanowisk i postulatów dot. rozwoju obszarów wiejskich w 2015. Wyniki ankietyzacji w roku 2015 potwierdzają, że plany inwestycyjne gmin wiejskich i miejsko-wiejskich są podobne jak zgłaszane w I i II edycji badania ankietowego i niewiele się różnią od wyników lat poprzednich.

Zakres badania obejmował planowane przez gminy wydatki majątkowe oraz kwoty współfinansowania zewnętrznego w następujących obszarach: gospodarka wodno-ściekowa, infrastruktura drogową, oświata i wychowanie, infrastruktura sportowa i turystyczna, szerokopasmowe sieci teleinformatyczne i usługi „e-urząd”, kultura i dziedzictwo narodowe. Na podstawie badanej próby gmin zostały ustalone wartości inwestycji i wsparcia zewnętrznego odpowiednio dla wszystkich gmin wiejskich i dla gmin miejsko-wiejskich proporcjonalnie do liczby mieszkańców. Głównymi kierunkami inwestycyjnymi w planowanej perspektywie 2014-2020 nadal pozostaje **gospodarka wodno-ściekowa i drogi**. W oparciu o uzyskane dane z ankiet w latach 2013-2015 oszacowano planowane łączne wydatki majątkowe gmin wiejskich w kwocie **60,0 mld zł**. W gminach wiejskich główne kierunki

planowanych wydatków koncentrują się na infrastrukturze wodno-kanalizacyjnej oraz drogach – 70% wydatków majątkowych ogółem. Oczekiwane przez gminy wiejskie wsparcie zewnętrzne jest na poziomie 65% wydatków majątkowych ogółem. Wyniki ankietyzacji potwierdzają skalę potrzeb gmin w zakresie gospodarki wodno-ściekowej oraz dróg na obszarach wiejskich. Jest to spowodowane nadal niskim wskaźnikiem sanitacji gmin oraz stanem dróg lokalnych.

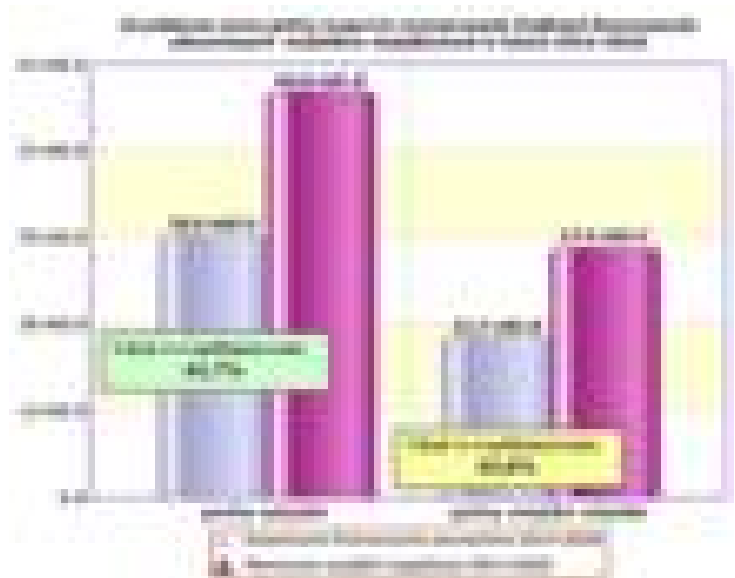


Planowane wydatki majątkowe gmin miejsko-wiejskich to 37,0 mld zł a oczekiwane

wsparcie środkami zewnętrznymi (z budżetów i funduszy krajowych, funduszy unijnych, innych programów) jest planowane na poziomie 64% wydatków majątkowych ogółem.

Gminy wiejskie i miejsko-wiejskie wg szacunków badania ankietowego 2013-2015 roku planują zrealizować łączne wydatki majątkowe w kwocie 97,0 mld zł w latach 2014-2020, przy założeniu 62,6 mld zł wsparcia ich środkami zewnętrznymi. Szacunek planowanych wydatków majątkowych gmin w latach 2014-2020 ma wynieść odpowiednio:

- dla gmin wiejskich 60,0 mld zł, a oczekiwane wsparcie środkami zewnętrznymi (z budżetów i funduszy krajowych, funduszy unijnych, innych programów) to około 38,8 mld zł - 64,7% wydatków majątkowych ogółem. Główne kierunki wydatków to gospodarka wodno-ściekowa (24,0 mld zł; 41,7%) oraz infrastruktura drogowa (17,0 mld zł; 28,3%).
- dla gmin miejsko-wiejskich 37,0 mld zł, a oczekiwane wsparcie środkami zewnętrznymi (z budżetów i funduszy krajowych, funduszy unijnych, innych programów) to około 23,7 mld zł - 64,0% wydatków majątkowych ogółem. Główne kierunki wydatków to gospodarka wodno-ściekowa (13,3 mld zł; 36,0%) oraz infrastruktura drogowa (8,8 mld zł; 23,7%).

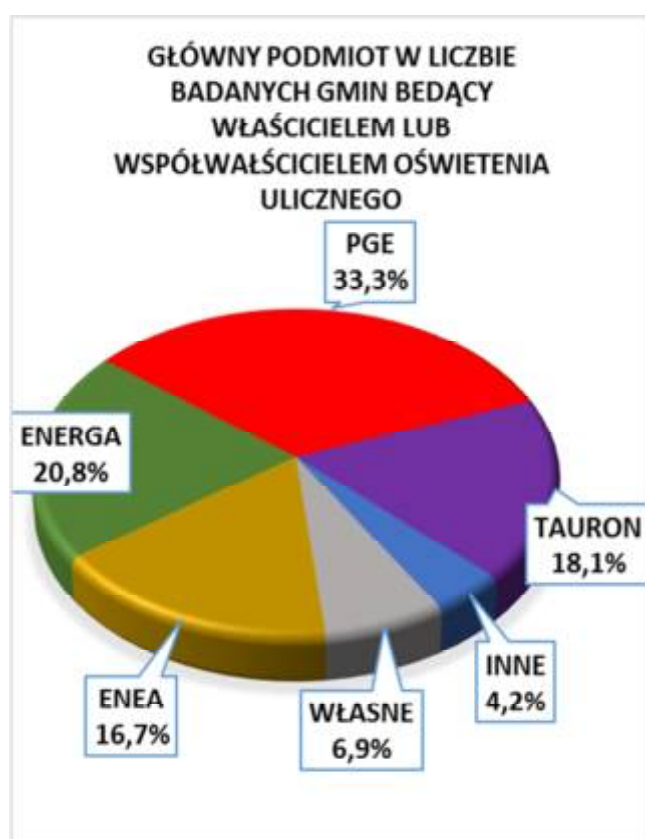
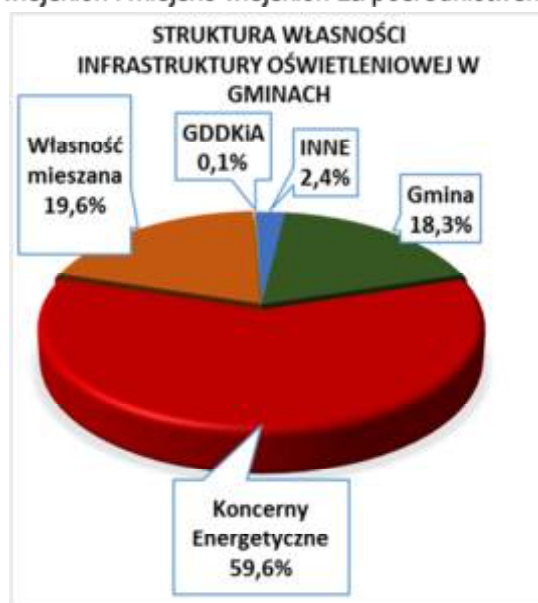


II. Badanie ankietowe gmin w sprawie warunków i kosztów konserwacji oświetlenia ulicznego i parkowego.

W drugiej połowie roku 2015 Biuro ZGW RP przeprowadziło pilotażowe badanie wśród gmin nt. warunków i kosztów realizacji konserwacji infrastruktury oświetleniowej na terenie gmin wiejskich i miejsko-wiejskich za pośrednictwem internetowej aplikacji na stronie zgwrp.pl/bag. Przeprowadzone badanie było odpowiedzią na podnoszone przez gminy zarzuty wobec koncernów energetycznych, związane z rosnącymi kosztami utrzymania infrastruktury oświetleniowej w gminach, będące skutkiem dominującej ich pozycji na rynku. W badaniu uczestniczyło ponad 80 gmin z terenu całego kraju.

Własność infrastruktury oświetleniowej.

Infrastruktura oświetleniowa obejmuje zarówno oprawy oświetleniowe wraz ze źródłem światła, konstrukcje służące mocowaniu punktów świetlnych, przewody, szafy sterownicze i rozdzielcze, urządzenia sterownicze, itp. W badanych gminach wykazano na 30 czerwca 2015 rok 56 820 punktów świetlnych. Na podstawie ankiet można wskazać następujące podmioty będące właścicielami infrastruktury oświetleniowej: gmina, grupy energetyczne (ENEA, ENERGA, PGE, TAURON), Generalna Dyrekcja Dróg Krajowych i Autostrad (GDDKiA), inne (Oświetlenie Uliczne i Drogowe sp. z o.o. w Kaliszu) oraz własność mieszana (najczęściej to oprawy oświetleniowe i źródła światła należą do gminy a pozostała infrastruktura należy do koncernów energetycznych).



Dominujący podmiot w gminach będących właścicielem infrastruktury oświetleniowej

W gminach dominującą pozycję własności mają duże grupy energetyczne, gdzie ich własność lub współwłasność infrastruktury oświetleniowej w przeliczeniu na punkty świetlne to prawie 80% ogólnej liczby punktów świetlnych. Ze względu na dominację właścicielską infrastruktury oświetleniowej w badanych gminach możemy wskazać na około 7% gmin, w których ponad 50% infrastruktury oświetleniowej jest ich własnością, w tym 1 gmina posiada 100%, natomiast w 70% gmin występuje własność gminna części infrastruktury oświetleniowej. W 4,2% gmin właścicielem jest samorządowa spółka Oświetlenie Uliczne i Drogowe. Natomiast dominującym

właścicielem/współwłaścicielem infrastruktury oświetleniowej na terenie gmin nadal pozostają koncerny energetyczne (89%) i to one często dyktują gminom ceny oraz warunki korzystania z usług oświetleniowych.

Gminny wskaźnik oświetlenia ulicznego

W celu możliwości porównania wydatków na oświetlenie uliczne pomiędzy gminami oprócz informacji o kwocie wydatków niezbędna jest wiedza o wielkości infrastruktury oświetleniowej w stosunku do liczby mieszkańców gminy. Na podstawie informacji od respondentów ustalono wskaźnik liczby punktów świetlnych na 100 mieszkańców dla każdej badanej gminy. Wskaźnik ten ma bezpośredni wpływ na wartość i udział wydatków na oświetlenie w wydatkach bieżących gminy. Wskaźnik ten wahał się w badanych gminach od 2,7 do 40 punktów na 100 mieszkańców przy wartości mediany (wartości środkowej) na poziomie 10 punktów świetlnych na 100 mieszkańców. Po odrzuceniu wartości skrajnych (2,7 i 40) nadal w niektórych gminach górne wartości wskaźnika są 4-5 krotnie wyższe w stosunku do dolnych wartości wskaźnika w innych badanych gminach.

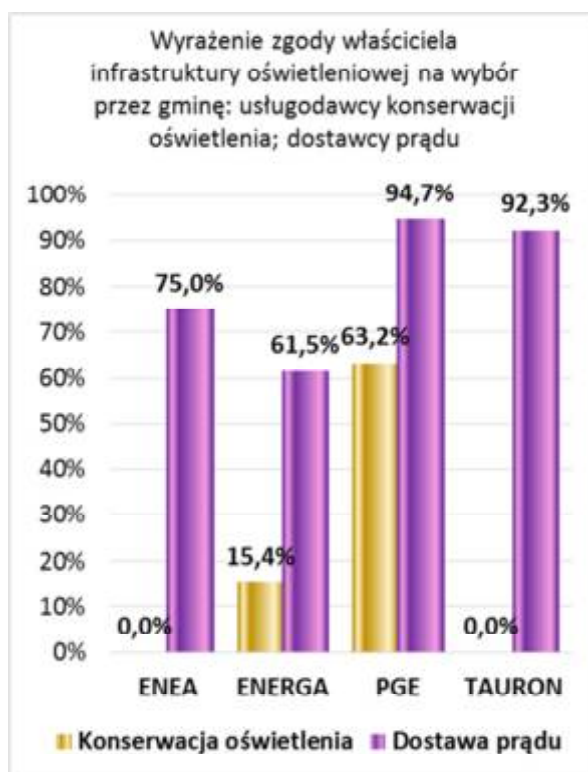
Warunki współpracy z koncernami energetycznymi

Na podstawie ankietyzacji staraliśmy się ustalić m.in.: jakie warunki korzystania z infrastruktury oświetleniowej nakładają na gminy poszczególne grupy energetyczne; jakie koszty „konserwacji” oświetlenia ulicznego ponoszą gminy w przeliczeniu na jeden punkt świetlny w zależności od podmiotów, które są właścicielem infrastruktury oświetleniowej na ich terenie.

Na podstawie ankiet stwierdzamy różnorodne podejście koncernów energetycznych (właścicieli infrastruktury) do prawa wyboru przez gminy podmiotów w zakresie świadczenia usługi zarówno konserwacji jak i dostawy energii. Jedne grupy energetyczne zgadzają się dla części gmin na wybór dostawców energii i podmiotów świadczących usługi konserwacji, inne całkowicie zamykają możliwość wyboru usługodawcy konserwacji swojej infrastruktury oświetleniowej.

Poziom zadowolenia z usług

Porównania kosztów świadczenia usług konserwacji przez grupy energetyczne na podstawie badania ankietowego mogą być obarczone błędami ze względu na brak pełnej informacji o treści zawartych w umowach gmin z usługodawcami oraz o rzeczywistych kosztach ponoszonych na utrzymanie infrastruktury oświetleniowej. W szczególności trudno porównywalne jest pojęcie „opłata ryczałtowa” za 1 punkt świetlny bez wiedzy o zakresie usług, jakie obejmuje umowa konserwacji oświetlenia ulic i dróg. Niemniej subiektywna ocena respondentów poziomu zadowolenia ze współpracy gmin z grupami energetycznymi dot. oświetlenia ulic i dróg prezentuje trochę inną kolejność niż wynikałoby to z oceny kosztów konserwacji.



W ostatnich latach koncerny energetyczne znacząco zmieniły politykę w zakresie współpracy z gminami przy wykorzystaniu ich infrastruktury oświetleniowej. Z jednej strony grupy energetyczne zastosowały nowe warunki realizacji konserwacji infrastruktury oświetleniowej poprzez podniesienie cen własnych usług konserwacji przy



jednoczesnym ograniczeniu możliwości wyboru przez gminę usługodawcy zewnętrznego. Takie działania spowodowały w wielu gminach 2-3 krotny wzrost kosztów konserwacji, ograniczenie możliwości wyboru dostawcy prądu do infrastruktury oświetleniowej będącej we własności danej grupy energetycznej. Z drugiej strony gminy inwestowały w nowe źródła świetlne, budowały własną infrastrukturę oświetleniową w celu ograniczenia wydatków na oświetlenie ulic i dróg. Konflikty pomiędzy grupami energetycznymi a gminami są wynikiem typowych działań monopolistycznych pod względem ekonomicznym pomimo, że prawnie są dozwolone. Z jednej

strony grupy energetyczne chcą uzyskać realny zwrot z majątku swojej infrastruktury oświetleniowej, pokrycie kosztów usług konserwacji wraz z dobrą marżą handlową i dostarczać do tej infrastruktury energię elektryczną wg własnych taryf. Z drugiej strony gminy chcą lepiej oświetlać swój teren bez zwiększania kosztów tego zadania. Bez wprowadzenia prawnych regulacji dot. ustalania taryf konserwacji infrastruktury oświetleniowej i dostaw energii, gminy mogą jedynie podejmować ograniczone negocjacje z grupą energetyczną w sprawie warunków współpracy lub/i rozwijać własną infrastrukturę oświetleniową. Jednakże własne inwestycje na terenie obszarów wiejskich mogą nie mieć ekonomicznego uzasadnienia, dlatego dobra współpraca z grupą energetyczną (właścicielem infrastruktury oświetleniowej) staje się nieodzowna.

III. Analiza dotacji z budżetu państwa dla gmin na zadania zlecone w dziale Administracja publiczna rozdział Urzędy wojewódzkie

W odpowiedzi na sygnały z gmin wiejskich, że planowane w 2015 roku kwoty dotacji na zadania zlecone w rozdziale 75011 zostały radykalnie obniżone przez Wojewodów w stosunku do roku 2014, Biuro Związku pozyskało dane i opracowało odpowiednią analizę porównawczą badanego zagadnienia. W celu dokonania porównań wartości i dynamiki zmian dotacji na zadania zlecone pomiędzy województwami, rodzajami JST czy gminami dokonano obliczenia wartości wskaźnika dotacji w przeliczeniu na 1 mieszkańca oraz obliczenia zmiany dotacji w 2015 roku w stosunku do 2014. Pomimo, że wskaźnik wartości dotacji na 1 mieszkańca może nie w pełni daje porównanie pomiędzy gminami (różny zakres zadań - np. brak USC w gminie), to jednak dla obszaru województwa czy rodzaju JST jest wiarygodnym miernikiem porównawczym.

Podstawowe wnioski płynące z opracowanej analizy to, iż:

1. Planowane w 2015 roku kwoty dotacji na zadania zlecone w rozdziale 75011 dla gmin wiejskich były niższe o 25 % w stosunku do wykonania dotacji w 2014 roku a dla gmin miejsko-wiejskich były niższe o prawie 6%.

Kwoty wynikające ze zmniejszenia dotacji w 2015 roku dla gmin wiejskich i miejsko-wiejskich przesunięto do miast na prawach powiatu i gmin miejskich.

2. Kwoty dotacji na zadania zlecone po przeliczeniu na 1 mieszkańca w 2015 dla gmin wiejskich w poszczególnych województwach są znacznie zróżnicowane bez wyraźnego związku przyczynowego. Na podstawie analizy porównawczej wskaźnika dotacji na zadania zlecone można wywieść stwierdzenie, że każdy wojewoda stosował indywidualną praktykę ustalania kwot dotacji i prowadzenia oceny zasadności wykorzystania dotacji. Pomimo uzasadnienia wojewodów, że przy ustalaniu kwot dotacji



posługiwano się ilością i pracochłonnością zadań zleconych to efekty ustaleń wysokości dotacji są bardzo rozbieżne pomiędzy województwami, jeśli użyjemy wskaźnika wartości dotacji w przeliczeniu na jednego mieszkańca (patrz tabela poniżej).

Zestawienie wartości dotacji na zadania zlecone w gminach wiejskich wg województw (zł)

Województwo	Dotacja 2014 r.	Planowana dotacja 2015 r.	Dotacja na 1 mieszk. 2014	Dotacja na 1 mieszk. 2015	Wzrost (-spadek) dotacji 2015/2014
dolnośląskie	3 674 617	3 769 700	6,6	6,7	3%
kujawsko-pomorskie	7 988 939	5 444 200	13,2	9,0	-32%
lubelskie	13 949 536	8 319 687	13,5	8,1	-40%
lubuskie	2 317 370	2 548 071	10,4	11,5	10%
łódzkie	10 133 175	5 361 153	13,8	7,3	-47%
małopolskie	7 086 697	7 287 722	5,9	6,1	3%
mazowieckie	10 959 464	10 800 295	7,3	7,2	-1%
opolskie	1 988 737	2 001 024	8,1	8,2	1%
podkarpackie	8 303 150	6 645 854	9,1	7,3	-20%
podlaskie	5 366 961	1 563 800	15,1	4,4	-71%
pomorskie	5 778 603	4 887 800	8,8	7,4	-15%
śląskie	5 105 956	2 875 286	5,9	3,3	-44%
świętokrzyskie	4 124 611	3 793 815	8,5	7,9	-8%
warmińsko-mazurskie	2 980 200	1 550 187	7,2	3,7	-48%
wielkopolskie	7 345 951	7 122 828	8,3	8,0	-3%
zachodniopomorskie	2 575 775	1 128 827	8,9	3,9	-56%
Razem	99 679 742	75 100 249	9,1	6,8	-25%

Pełne opracowanie analizy udostępniono członkom ZGW RP na stronie zgwrp.pl w zakładce „Strefa członkowska” oraz uczestnikom XVI Kongresu Gmin Wiejskich w Serocku. Wnioski z analizy stanowiły merytoryczne uzasadnienie stanowisk ZGW RP kierowanych do Rządu RP w sprawie zmiany sposobu naliczania dotacji na zadania zlecone w celu pełnego pokrycia kosztów ich wykonania przez gminy.

IV. Analiza propozycji nowego systemu korekcyjno-wyrównawczego dochodów jednostek samorządu terytorialnego.

W czerwcu 2015 roku Ministerstwo Finansów powołało Zespół roboczy ds. analizy w zakresie systemu korekcyjno-wyrównawczego w jednostkach samorządu terytorialnego z udziałem przedstawicieli korporacji samorządowych. Podczas spotkań Ministerstwo Finansów zaprezentowało założenia nowego systemu wyrównawczego wraz z propozycją wag różnicujących jst wg kryterium ludnościowego w odniesieniu do potrzeb wydatkowych. Strona samorządowa reprezentująca gminy została poproszona o wypracowanie wspólnej, własnej propozycji kryteriów wraz z wagami dla proponowanych obszarów wydatkowych.

Podstawowym założeniem proponowanego nowego systemu wyrównywania dochodów samorządów było wprowadzenie jednej subwencji „korekcyjno-wyrównawczej” dla JST wypłacanej przez budżet państwa w miejsce obecnej subwencji wyrównawczej oraz subwencji równoważącej pochodzącej z wpłat bogatych JST. W nowym mechanizmie wyrównawczym dochodów JST wpłaty „janosikowego” byłby dokonywane bezpośrednio do budżetu państwa. Drugim ważnym elementem nowego systemu miało być wprowadzenie wag dla JST wg kryterium liczby mieszkańców oraz gęstości zaludnienia, które mają wpływ na potrzeby wydatkowe gmin. Efektem wprowadzenia wag ma być uzyskanie **liczby przeliczeniowej mieszkańców (Lpm) jst.**

W pierwszym etapie prac zespołu prezentowano założenia MF dotyczące kryteriów ustalania wag wg obszarów wydatkowych - wydatki bieżące, bez prezentacji **algorytmu** wyliczania ostatecznej subwencji wyrównawczej.

Waga 1 Obszar - wydatki administracyjne

Kryterium	Waga
Gminy do 5 tys. mieszkańców	0,05
Gminy od 5-10 tys. mieszkańców	0,03

Waga 2 Obszar - gospodarka komunalna

Kryterium	Waga
Gęstość zaludnienia do 20 os/km ²	0,15
Gęstość zaludnienia od 20-40 os/km ²	0,12
Gęstość zaludnienia od 40-60 os/km ²	0,10
Gęstość zaludnienia od 60-80 os/km ²	0,06

Waga 3 Obszar - transport

Kryterium	Waga
Gęstość zaludnienia 2.500-3.000 os/km ²	0,02
Gęstość zaludnienia powyżej 3.000 os/km ²	0,03

W celu oceny skutków przedłożonych propozycji przez Ministerstwo Finansów, Biuro Związku dokonało stosownych obliczeń liczby mieszkańców przeliczeniowych oraz symulacji naliczenia subwencji w poszczególnych gminach wg obowiązujących algorytmów naliczenia subwencji wyrównawczej. Użycie proponowanych wag zwiększa liczbę mieszkańców przeliczeniowych w odniesieniu do liczby faktycznych mieszkańców gminy, co może wpływać na obniżenie wskaźnika G (dochód podatkowy w przeliczeniu na 1 mieszkańca) warunkującego przyznanie i wartość subwencji wyrównawczej.

Liczba ludności faktyczna i przeliczeniowa

L.p	Wyszczególnienie	Gminy wiejskie	Gminy miejsko-wiejskie	Miasta	Miasta na prawach powiatu	Razem
I.	Liczba ludności	10 943 640	8 874 057	6 022 819	12 655 143	38 495 659
II.	Przeliczeniowa liczba ludności	11 866 775	9 197 788	6 045 129	12 719 035	39 828 728
III.	Wzrost %	8,4%	3,6%	0,4%	0,5%	3,5%

W wyniku porównań można byłoby stwierdzić, że dla ogółu gmin wiejskich propozycja wag MF jest raczej korzystna ponieważ jest znaczący wzrost (8,4%) liczby przeliczeniowej mieszkańców w stosunku do sumy (3,5%) przeliczeniowej liczby mieszkańców wszystkich gmin w Polsce. Jednakże nastąpiłoby przesunięcie kwoty subwencji pomiędzy gminami - przesunięcie części subwencji do gmin o małej liczbie mieszkańców i bardzo niskiej gęstości kosztem większych jednostek o średnim wskaźniku G i przeciętnej gęstości.

Na kolejnym spotkaniu zespołu przedstawione zostały przez przedstawicieli ZGWRP własne propozycje wag, które obejmowały rozszerzenie stosowania wag o nowe grupy gmin wg liczby ludności oraz zwiększenie liczby przedziałów w kryterium gęstości w celu łagodzenia skokowych zmian wag. Natomiast **Unia Metropolii Polskich** wyszła z propozycją uzupełnienia o wagi dla miast na prawach powiatu w obszarze wydatków na transport

Kryterium	Waga
Liczba ludności od 150 tys. do 1 mln	0,2
Liczba ludności w powyżej 1 mln	0,4

Biuro Związku, biorąc pod uwagę zgłoszone przez ZGWRP i UMP propozycje uzupełnienia wag, dokonało ponownego oszacowania liczby ludności przeliczeniowej wg kategorii JST.

Liczba ludności faktyczna i przeliczeniowa

L.p	Wyszczególnienie	Gminy wiejskie	Gminy miejsko-wiejskie	Miasta	Miasta na prawach powiatu	Razem
I.	Liczba ludności	10 943 640	8 874 057	6 022 819	12 655 143	38 495 659
II.	Przeliczeniowa liczba ludności	12 035 263	9 327 515	6 052 081	15 165 546	42 580 406
III.	Wzrost %	10,0%	5,1%	0,5%	19,8%	10,6%

W wyniku porównań stwierdzono, że dla ogółu gmin wiejskich propozycja (UMP) dodawania wag kolejnym grupom JST wpływa na utratę efektu zróżnicowania gmin z tytułu wag, ponieważ wzrost przeliczeniowej liczby ludności gmin wiejskich (10,0%) jest podobny do wzrostu (10,6%) sumy liczby przeliczeniowej ludności wszystkich gmin w Polsce. Wyniki tej symulacji potwierdzają tezę, że dodawanie wag nowym grupom JST może nie spowodować wzrostu subwencji wyrównawczej z budżetu państwa dla gmin a jedynie spłaszczyć zróżnicowanie pomiędzy gminami.

W wyniku przeprowadzonych analiz przedkładanych propozycji zmian systemu korekcyjno-wyrównawczego przedstawiciele Związku Gmin Wiejskich RP wyrazili opinię, że ostateczna ocena skutków projektowanych mechanizmów wyrównawczych na dochody gmin będzie możliwa po przedstawieniu przez Ministerstwo Finansów **algorytmu** obliczania subwencji korekcyjno-wyrównawczej. Biuro Związku Gmin Wiejskich RP na bieżąco dokonywało analiz i symulacji skutków dla poszczególnych gmin wiejskich i miejsko-wiejskich w miarę napływu informacji o kształcie nowego mechanizmu korekcyjno-wyrównawczego. Przy prowadzeniu analiz oraz formułowaniu postulatów na zespole roboczym ds. nowego systemu korekcyjno-wyrównawczego przedstawiciele ZGW RP szczególny nacisk kładli na ochronę i wsparcie dochodów budżetu poszczególnych **gmin członkowskich Związku**. W tej sprawie Zarząd ZGW RP przygotował odpowiednie stanowisko na XVI Kongres Gmin Wiejskich, które zostało przyjęte przez uczestników Kongresu i przekazane przedstawicielom rządu i parlamentu.

Ważniejsze stanowiska ZGWRP przyjęte w 2015 r.

Stanowisko XXIX Zgromadzenia Ogólnego Związku Gmin Wiejskich RP

w sprawie rozwoju obszarów wiejskich
Poznań, dnia 5 marca 2015 roku

Przedstawiciele gmin wiejskich uczestniczący w XXIX Zgromadzeniu Ogólnym ZGW RP wyrażają po raz kolejny poważne obawy o przyszłość obszarów wiejskich. Instrumenty wsparcia rozwoju kraju przygotowane do wdrożenia w ramach perspektywy finansowej 2014 – 2020 nie zapewniają oczekiwanego i uzasadnionego rozwoju gmin wiejskich. Podstawowym instrumentem wspierającym rozwój obszarów wiejskich pozostaje nadal Europejski Fundusz Rolny na Rzecz Rozwoju Obszarów Wiejskich. Jedynie środki tego funduszu pozostają realnie dostępne dla gmin wiejskich jako wsparcie inwestycji poprawiających jakość życia na tych obszarach i zwiększających potencjał rozwojowy gmin. Niestety środki te są dalece niewystarczające, gdyż wynoszą jedynie 1.151.651 euro wkładu EFRROW, co stanowi jedynie 13,4 % ogółu środków w II filarze Wspólnej Polityki Rolnej.

Uczestnicy Zgromadzenia podkreślają, że gminy wiejskie posiadają olbrzymi potencjał rozwojowy wyrażający się także dużą zdolnością do absorpcji środków wspierających rozwój.

W latach 2013 i 2014 ZGW RP przeprowadził dwukrotnie badania ankietowe gmin wiejskich i miejsko – wiejskich w kierunku oszacowania poziomu planowanych wydatków majątkowych w latach 2014 – 2020. Wyniki badań wykazały zamiar i zdolność gmin do zainwestowania na poziomie łącznie ok. 97 mld zł. Równocześnie stwierdzono oczekiwanie gmin do uzyskania dla tych wydatków dotacji w wysokości łącznej ok. 62,5 mld zł. co stanowi 64,4 % planowanych wydatków majątkowych.

Porównanie kwoty dotacji alokowanej w ramach EFRROW na poziomie ok. 4,8 mld zł. z poziomem zapotrzebowania wynikającego z w/w badań potwierdza, że środki kierowane na rozwój gmin wiejskich i miejsko – wiejskich w ramach PROW pokrywają zapotrzebowanie gmin jedynie w 7,7 % i nie są w stanie istotnie wpłynąć na rozwój obszarów wiejskich.

W tych okolicznościach oczekiwania gmin wiejskich są kierowane w stronę regionalnych programów operacyjnych dysponujących środkami Europejskiego Funduszu Rozwoju Regionalnego oraz Europejskiego Funduszu Społecznego. Uważamy, że wobec konstrukcji tych programów są to środki jedynie potencjalnie dostępne dla gmin wiejskich, gdyż mimo licznych wezwań ze strony Związku Gmin Wiejskich RP programy te nie przewidują wyodrębnionych alokacji kierowanych wyłącznie dla gmin wiejskich. Doświadczenia dotychczasowej perspektywy finansowej, obejmującej lata 2007 – 2013 jednoznacznie wskazują, że jedynie środki alokowane odrębnie dla gmin wiejskich dają gwarancję ich dostępności dla tych gmin.

Dodatkowym utrudnieniem określenia realności dostępności środków dla gmin wiejskich z regionalnych programów operacyjnych jest brak tzw. uszczegółowień tych programów.

Aktualnie zarówno PROW jak i regionalne programy operacyjne na lata 2014 – 2020 są uzgodnione na poziomie krajowym i europejskim. Mając świadomość braku możliwości **dalszego dostosowywania tych programów do** zgłaszanych przez ZGW RP zaleceń wyrażamy zdecydowane oczekiwanie, aby wdrażanie tych programów odbyło się z poszanowaniem szerokiego uczestnictwa przedstawicieli gmin wiejskich i miejsko – wiejskich. Uznajemy jako szczególnie ważne, aby zapewnić uczestnictwo przedstawicieli gmin wiejskich w pracach komitetów monitorujących wszystkich regionalnych programów operacyjnych. Oczekujemy, że członkami tych komitetów będą zarówno wójtowie nominowani przez ZGW RP, jak i wójtowie desygnowani przez lokalne i regionalne zgromadzenia wójtów.

Równocześnie ponawiamy nasze wcześniejsze wezwania do podjęcia prac na budowę krajowej polityki wiejskiej. Zwracamy uwagę, że dokument ten powinien powstawać równoległe z tworzoną krajową polityką miejską. Oba dokumenty strategiczne winny być względem siebie komplementarne i jako całość tworzyć spójną i kompletną politykę rozwoju Rzeczypospolitej Polskiej, określającą ramy w perspektywie wieloletniej. ZGW RP deklaruje szerokie uczestnictwo w pracach nad tworzeniem krajowej polityki wiejskiej.

Stanowisko XXIX Zgromadzenia Ogólnego Związku Gmin Wiejskich RP

w sprawie wykonywania zadań oświatowych
Poznań, dnia 5 marca 2015 roku

Dwadzieścia pięć lat polskiego samorządu to historia zmian materialnych i mentalnych Polski lokalnej trudnych do przewidzenia i wyobrażenia wtedy, w roku 1990. To także nowy rozdział w historii polskiej oświaty. Od samego początku budowy Polski lokalnej troska o jakość i warunki kształcenia młodego pokolenia była widoczna w działaniach wszystkich polskich samorządów.

Na obszarach wiejskich zaniedbania były szczególnie widoczne, a troska o jakość edukacji wiązała się z szerszym problem wyrównywania szans życiowych dzieci i młodzieży wiejskiej. Właśnie dlatego o prawo do współdecydowania o kształcie polskiej szkoły, także wiejskiej szkoły, upomniały się społeczności lokalne. Nie bez trudności i niemądrych uwag proces przekazywania szkół podstawowych gminom uruchomiono. Przebiegał on tak szybko, że w roku 1996, w terminie obowiązkowego przejęcia, już 25% szkół prowadziły gminy. Skutki działania społeczności lokalnych w tej dziedzinie pojawiły się natychmiast. Budowa nowych szkół, obiektów sportowych,

pieniądze na zajęcia pozalekcyjne to pierwszy wkład samorządu lokalnego w polepszenie warunków kształcenia i wychowania młodego pokolenia.

Kolejnym etapem zmian było wdrożenie reformy oświaty w roku 2000 i uzgodnienie zasad finansowania zadań oświatowych, za które odpowiedzialne były samorządy. To wtedy opracowano istniejący do dziś, z niewielkimi zmianami, sposób naliczania części oświatowej subwencji ogólnej dla jednostek samorządu terytorialnego, to wtedy powstały gimnazja, a duża szkoła i gimbus były wyznacznikami nowoczesności. Pojawiły się też pierwsze poważne problemy z finansowaniem zadań oświatowych, wśród nich przede wszystkim z wynagrodzeniami nauczycielskimi. Dzięki istniejącemu w tamtym czasie poczuciu dobra publicznego, dzięki istnieniu ogólnopolskich organizacji samorządowych wynegocjowano wówczas z rządem porozumienie i wyegzekwowano od skarbu państwa należne oświacie i samorządom pieniądze. Do dziś jest to jedyny tej skali sukces w relacjach rządowo-samorządowych. Był to w decydującej mierze sukces Związku Gmin Wiejskich RP.

Z biegiem lat na atrakcyjności zyskiwać zaczęła mała szkoła, niż demograficzny wykazał nieprzydatność systemu naliczania subwencji „na ucznia”, choćby przeliczeniowego, wynagrodzenia nauczycielskie rosły szybciej niż przekazywane na ten cel środki w subwencji, a obniżenie wieku szkolnego oraz skala nowych zadań przedszkolnych zagroziły finansom gminnym poważną niewydolnością.

W przekonaniu, że pojęcie dobra wspólnego rozumiane jest tak samo w samorządzie i po stronie rządowej, Związek Gmin Wiejskich RP wraz z innymi korporacjami samorządowymi przygotował proste, ale ważne propozycje nowelizacji prawa oświatowego. Zaproponowaliśmy opracowanie standardów edukacyjnych, podjęcie prac nad modyfikacją sposobu naliczania części oświatowej subwencji ogólnej w oparciu o zasadę, że to nie koszt kształcenia ucznia, lecz koszt „ucznia w oddziale” decyduje o kosztach wykonywania zadań oświatowych w jednostkach samorządu terytorialnego. W długim i rzetelnym procesie negocjacyjnym przygotowaliśmy dla strony rządowej praktycznie gotowy projekt nowelizacji „Karty Nauczyciela”. Wobec nowych obowiązków z zakresu wychowania przedszkolnego zaproponowaliśmy zastąpienie dotacji przedszkolnej subwencją.

Niestety, od dłuższego już czasu nie pojawiają się żadne sygnały świadczące o chęci współpracy Ministra Edukacji Narodowej ze stroną samorządową, w tym ze Związkiem Gmin Wiejskich.

W środowisku oświatowym dominuje pogląd, że im mniej się zmienia w edukacji, tym lepiej. Może tak jest. Nie wtedy jednak, gdy prowadzi to do konserwowania systemu wadliwego, oderwanego od rzeczywistości.

Zamiast ulepszania prawa mamy do czynienia z jego psuciem. Najnowszym tego przykładem jest nakaz rozliczania subwencji na ucznia niepełnosprawnego. Nie kwestionując zasadności szczególnie skrupulatnego rozliczania odpowiedzialnych za kształcenie

niepełnosprawnych z wypełniania obowiązków nie można zgodzić się na naginanie prawa, niezależnie od celu, jaki temu procederowi przyświeca. To nie szkoła, nie uczeń i jego rodzice, lecz publiczny budżet jednostki samorządu terytorialnego otrzymuje część oświatową subwencji ogólnej, która jest dochodem własnym tego samorządu. Zgodnie z praktyką i orzecznictwem sądowym Minister Finansów nie musi interesować się adekwatnością przekazanej kwoty subwencji do rzeczywistych kosztów zadań, na jakie przekazywana jest ta subwencja. Regułą jest, że znaczna część zadań oświatowych finansowana jest przez samorządy kwotą wyższą niż otrzymywana subwencja. Błąd ustawodawcy jest tu oczywisty, a wykonanie błędnego i niespójnego z innymi ustawami aktu prawnego, niemożliwe. Apelujemy o niezwłoczne podjęcie prac nad poprawieniem tego błędnego pomysłu, obleczonego w powagę ustawy.

Wobec zjawisk demograficznych, obniżenia wieku szkolnego i oczekiwań społeczności lokalnych Związek Gmin Wiejskich apelował stanowczo o zmianę systemu finansowania lub choćby wsparcia na utrzymanie małych szkół, w których koszt kształcenia ucznia jest znacznie wyższy od założonego w algorytmie i sięga nawet osiemnastu tysięcy złotych! Dokonana przez MEN zmiana na rok 2015 budzi uśmiech, lecz nie jest to uśmiech radości czy aprobaty. Zwiększono wprawdzie minimalnie wagę P1, lecz obniżono drastycznie wagę P2, uzasadniając to porównaniem liczebności oddziałów „miejskich” i „wiejskich”. Nie wzięto tu pod uwagę oczywistych uwarunkowań oświaty wiejskiej i kosztów wynikających dla gmin wiejskich choćby z archaicznej Karty Nauczyciela. Dodano jednak wagę P3 dla ucznia w małej szkole. Istnieje w polskim prawie tylko jedna definicja „małej szkoły”, ta z ustawy o systemie oświaty, mówiąca o siedemdziesięciu uczniach. Myli się jednak ten, kto myśli, że waga P3 należy się uczniom, których jest w szkole sześćdziesięciu dziewięciu. Wskaźnik 3,4%, odnoszący się przecież de facto tylko do sześciolatek sprawia wg MEN, że oto pojawia się nowa definicja małej szkoły, w której dla spełnienia kryterium „małości” uczniów musi być znacznie mniej niż siedemdziesięciu. Efektem tych makiawelistycznych praktyk jest zmniejszenie kwoty części oświatowej subwencji ogólnej dla większości gmin wiejskich.

Problemów do rozwiązania jest bardzo wiele, ich lista jest dłuższa niż możliwa pojemność tego tekstu. Niemal wszystkie istotne kwestie z tej dziedziny są nazwane i znane stronie rządowej. Brak jednak chęci dla podjęcia prac nad rozwiązaniem tych problemów oraz determinacji, by wypracowane już rozwiązania wdrożyć. Jest to efekt zaniechania zasady stojącej u początku reformy ustrojowej sprzed dwudziestu pięciu lat, że za dobro wspólne wspólnie jesteśmy odpowiedzialni.

Uczestniczący w XXIX Zgromadzeniu Ogólnym Związku Gmin Wiejskich RP wójtowie i burmistrzowie apelują po raz kolejny do Rządu i Parlamentu RP o poważne traktowanie dialogu z polskim samorządem, autentycznym i najpełniejszym reprezentantem społeczności lokalnych. Nie zadbamy należycie o kształcenie i wychowanie młodego pokolenia, nie wyrównamy szans życiowych młodych

Polaków ze wsi małych miasteczek, jeśli nie podejmiemy wspólnej pracy nad naprawą prawa oświatowego i stworzenia optymalnych warunków finansowych i organizacyjnych dla prowadzenia szkół przez polskie samorządy.

Stanowisko XVI Kongresu Gmin Wiejskich w sprawie projektu ustawy Prawo wodne

Rada Ministrów przyjęła 31 sierpnia br. projekt ustawy o zmianie ustawy Prawo wodne, a w tym implementację dyrektywy powodziowej Unii Europejskiej, który w sposób zasadniczy zmienia dotychczasowe brzmienie ustawy z 18 lipca 2001 roku. Zakres zmian jest obszerny i w znacznym stopniu ingeruje negatywnie w finanse gmin.

Wśród spraw regulowanych nowelizowaną ustawą jest przeniesienie dotychczasowych kompetencji starostów w zakresie nadzoru nad spółkami wodnymi do gmin i przekazanie ich wójtom (burmistrzom) jako zadanie własne, zwiększenie zakresu zadań gmin o nadzór nad utrzymaniem melioracji wodnych szczegółowych oraz budowę i utrzymanie urządzeń odwadniających tereny zurbanizowane. Zakłada się, że gminy będą wykonywały te zadania jako własne, a środki finansowe na ich realizację pochodzić będą z obowiązkowych opłat ponoszonych przez właścicieli gruntów, którzy odnoszą korzyści z funkcjonowania urządzeń melioracyjnych. Zakłada się także przekazanie gminom kompetencji związanych z wykonywaniem i utrzymywaniem rowów odwadniających tereny zurbanizowane. Ponadto regulacja znacznie ogranicza kompetencje gmin czyniąc instytucje odpowiedzialne za gospodarkę wodną organami planowania przestrzennego, co koliduje zarówno z przepisami ustawy o planowaniu i zagospodarowaniu przestrzennym, jak też z Konstytucją RP.

Ustawa powoduje skutki finansowe, które nie zostały oszacowane zarówno co do kosztów prowadzenia zadań przez gminy, jak i odszkodowań dla właścicieli nieruchomości. Konsekwencją wejścia w życie ustawy będzie konieczność doprowadzenia do stanu używalności zaniedbanych urządzeń melioracyjnych. Urządzenia melioracyjne w części szczegółowej na większości obszaru Polski w terenach rolnych nie były należycie konserwowane. Urządzenia drenarskie i rowy melioracyjne uległy zamuleniu z powodu braku swobodnego odpływu wód gruntowych. Koszt doprowadzenia tych urządzeń do właściwego stanu oszacowany został na 64 mld zł. Dalsze konsekwencje to konieczność dostosowania dokumentów planowania przestrzennego gminy (studiów uwarunkowań i planów miejscowych) do planów zarządzania ryzykiem powodziowym, w czasie 30 miesięcy od dnia ich ostatecznego zatwierdzenia, który upływa w grudniu 2015 r. Czas ten okaże się niewystarczający, gdy stopień pokrycia gminy planami miejscowymi będzie wysoki. Ustawa nie określa kosztów niezbędnych prac planistycznych, ani źródeł ich finansowania. Nie odnosi się też do kwestii

przekazywania zadań marszałka województwa w zakresie ewidencji zmeliorowanych gruntów, ani urządzeń melioracji wodnych szczegółowych, które są ujęte w zbiory danych przestrzennych objętych systemem teleinformatycznym bazy danych infrastruktury informacji przestrzennej. Przekazanie tej bazy do dalszego prowadzenia przez gminy skutkować będzie koniecznością zakupu bardzo wysokiej jakości oprzyrządowania i oprogramowania, zatrudnienia wykwalifikowanej kadry obsługowej a co za tym idzie środków finansowych. Konsekwencją wygaszania wydanych już decyzji o warunkach zabudowy dla terenów objętych ryzykiem powodziowym, oraz zmiany planów miejscowych będą wielomiliardowe odszkodowania dla właścicieli nieruchomości, które gminy będą zobowiązane wypłacić.

Uczestnicy Kongresu domagają się:

- nie przekazywania wójtom nadzoru nad spółkami wodnymi,
- nie przekazywania gminom zadań z zakresu utrzymywania urządzeń melioracji wodnych szczegółowych jako zadanie własne, oraz zadań z zakresu wykonywania i utrzymywania rowów odwadniających tereny zurbanizowane,
- wyłączenia odpowiedzialności odszkodowawczej gmin z tytułu dostosowania planów miejscowych do map zagrożenia powodziowego i map ryzyka powodziowego,
- przeniesienia kosztów dostosowania planów miejscowych do map powodziowych na organy, które te decyzje wydały,
- skoordynowania cyklu aktualizacji map powodziowych z procedurą planowania przestrzennego, oraz ujednolicenia skali map i dokumentów planistycznych.

Stanowisko XVI Kongresu Gmin Wiejskich w sprawie projektowanego mechanizmu korekcyjno- wyrównawczego dochodów gmin

Od wielu lat organizacje samorządowe postulują o niezbędne mechanizmy zapewniające właściwe finansowanie zadań publicznych nakładanych na gminy. Dlatego samorządowcy z optymizmem przyjęli rozpoczęcie prac nad nowym mechanizmem korekcyjno-wyrównawczym dochodów jednostek samorządowych terytorialnego. W czerwcu 2015 roku Ministerstwo Finansów powołało Zespół roboczy z udziałem przedstawicieli korporacji samorządowych ds. analiz w zakresie systemu korekcyjno-wyrównawczego w jednostkach samorządu terytorialnego. Podstawowym założeniem nowego mechanizmu „korekcyjno-wyrównawczego” dochodów gmin jest wprowadzenie jednej subwencji wyrównawczej dla JST wypłacanej przez budżet państwa w miejsce obecnie części wyrównawczej oraz części równoważącej subwencji ogólnej. Ważnym elementem nowego systemu jest wprowadzenie wag różnicujących JST dla ustalenia liczby przeliczeniowej mieszkańców wg kryteriów jak liczba mieszkańców czy

gęstość zaludnienia, które mają wpływ na potrzeby wydatkowe gmin.

Przedstawiciele gmin wiejskich i miejsko-wiejskich od nowego mechanizmu korekcyjno-wyrównawczego oczekują przede wszystkim:

1. Nie pogorszenia obecnego poziomu finansowania gmin wiejskich i miejsko-wiejskich wynikającego z dochodów z części wyrównawczej i części równoważącej subwencji ogólnej.
2. Subwencja wyrównawcza nowego mechanizmu korekcyjno-wyrównawczego, pochodząca z budżetu państwa, powinna się składać z części podstawowej i kilku części uzupełniających, które wynikają ze specyfiki gmin oraz utrudnień jakie one napotykają w realizacji zadań w powiązaniu z potrzebami wydatkowymi.
 - Część podstawowa subwencji z budżetu państwa stanowić powinna kwota wyrównująca dochody podatkowe gmin do odpowiedniego poziomu średnich dochodów podatkowych w przeliczeniu na jednego mieszkańca
 - Poszczególne części uzupełniające subwencji wyrównawczej powinny być ustalane w oparciu o odrębne algorytmy naliczania należnych kwot i odnosić się do kryteriów:
 - 1) liczby mieszkańców jednostki samorządowej (*zwiększony udział wydatków na administrację w wydatkach bieżących w małych i średnich gminach z obszarami wiejskimi*),
 - 2) gęstości zaludnienia (*zwiększone wydatki na infrastrukturę drogową i komunalną*),
 - 3) ograniczenia potencjału dochodów z podatków lokalnych z tytułu obszarów chronionych np. Natura 2000,
 - 4) utraty dochodów z tytułu uzasadnionych przyczyn obniżenia maksymalnych stawek oraz zastosowanych ulg w podatku od nieruchomości i w podatku rolnym (losowe przypadki jak np. susza, pożar, powódź).
 - 5) zwiększonych wydatków na politykę społeczną wynikającą ze wskaźnika bezrobocia oraz średniego wieku mieszkańców (starzenia się populacji mieszkańców gminy).
3. Płatności do budżetu państwa gmin z obszarów wiejskich z tytułu wysokich dochodów podatkowych powinny być korygowane o wagi uwzględniające liczbę mieszkańców jednostki oraz gęstość zaludnienia. Małe jednostki samorządowe, niska gęstość zaludnienia wymagają większych wydatków jednostkowych na mieszkańca na realizowane zadania gmin, dlatego należy ograniczyć do minimum płatności gmin wiejskich do budżetu z tytułu równoważenia dochodów z jednoczesnym zniesieniem części równoważących dla gmin.

Powyższy mechanizm wyrównawczy powinien nie tylko uzupełniać różnicę dochodów podatkowych w odniesieniu do średnich dochodów gmin, ale również uwzględniać warunki otoczenia w którym funkcjonuje samorząd realizując zadania

publiczne. Dlatego staje się niezbędne ustalenie uzupełniających kwot części subwencji wyrównawczej w odniesieniu do gmin z obszarami wiejskimi, które ze względu na swój charakter: liczby ludności; rozległości obszaru administracyjnego; gęstości zaludnienia wymagają większych wydatków na podstawowe zadania JST w przeliczeniu na jednego mieszkańca.

Należy pamiętać, że peryferyjne obszary wiejskie podlegają procesowi depopulacji co zwiększa wskaźnik starzenia się ludności, skutkiem czego następuje wzrost osób w podeszłym wieku wymagających odpowiedniej polityki opiekuńczej ze strony gmin.

Niska baza dochodowa gmin jest powiązana z ograniczeniami w lokowaniu inwestycji podmiotów gospodarczych w obszarach chronionych przyrodniczo.

Na ograniczenie rozwoju gospodarczego również wpływ ma położenie części gmin wiejskich, odległość od obszarów metropolitalnych wpływa na niską atrakcyjność dla inwestorów, to wymusza na samorządach stosowanie ulg i preferencyjnych stawek podatku od nieruchomości i skutkuje, że niezrealizowane dochody podatkowe zawiązują wskaźniki dochodowe i tak ubogich gmin. Podobne zjawiska utraty dochodów podatkowych obserwujemy w przypadku podatku rolnego przy stosowaniu ulg i zwolnień z tytułu strat rolników wyniku warunków atmosferycznych (powódź, susza, itp.). Dlatego należy ustanowić dodatkowe części uzupełniające subwencji wyrównawczej niwelujące utratę realnych dochodów podatkowych.

Stanowisko XVI Kongresu Gmin Wiejskich w sprawie pilnej nowelizacji ustawy o planowaniu i zagospodarowaniu przestrzennym

Uczestnicy Kongresu Gmin Wiejskich apelują do Rady Ministrów oraz Sejmu i Senatu a także Prezydenta RP o pilne wznowienie prac nad nowelizacją ustawy z dnia 27 marca 2003 r. o planowaniu i zagospodarowaniu przestrzennym.

Uważamy za pilne i konieczne wprowadzenie obowiązku zgodności decyzji o warunkach zabudowy i zagospodarowania terenu z ustaleniami studium uwarunkowań i zagospodarowania przestrzennego gminy.

Powinny ulec likwidacji art. 36 i 37 ustawy regulujące skutki odszkodowawcze związane z uchwaleniem planu miejscowego. Do skutków odszkodowawczych powinna być stosowana reguła oparta na art. 417 Kodeksu Cywilnego z 2014 r.

Wprowadzenie zasady według której gmina nie ma obowiązku wypłaty odszkodowania za grunty zajęte pod drogi w sytuacji, gdy plan zagospodarowania wykonany został na wniosek właściciela gruntu.

Uważamy za konieczne wyłączenie z odpowiedzialności odszkodowawczej gmin sytuacje, gdy uchwalane zmiany planu miejscowego są wynikiem decyzji lub aktów innych organów.

Konieczne jest wprowadzenie w ustawie zmieniającej ustawę o planowaniu i zagospodarowaniu przestrzennym przepisów umożliwiających radom gmin weryfikację stanu pokrycia

planami miejscowymi obszarów gmin, w celu eliminacji zbędnych dla rozwoju planów miejscowych. Wprowadzenie możliwości sporządzania planów zagospodarowania przestrzennego na wniosek inwestora i na jego koszt.

Stanowisko XVI Kongresu Gmin Wiejskich w sprawie ustawy Prawo zamówień publicznych

Uczestnicy Kongresu Gmin Wiejskich apelują do Rady Ministrów oraz Sejmu i Senatu o pilne dostosowanie przepisów prawa polskiego do dyrektyw Parlamentu Europejskiego w sprawie udzielania zamówień przez podmioty działające w sektorach gospodarki wodnej, energetyki, transportu i usług pocztowych. Termin jego realizacji upływa 16 kwietnia 2016 r. Na mocy tego przepisu Polska jest zobowiązana do wprowadzenia do polskiego porządku prawnego regulacji dotyczących zamówień „in house” w odniesieniu do zamówień udzielanych przez samorządy gminne.

Zmiana ustawy powinna wpisywać się w gwarantowaną Konstytucją RP zasadę samodzielności organizacyjnej gmin oraz w regulacje ustrojowe (ustawa o samorządzie gminnym i ustawa o gospodarce komunalnej) dotyczące swobody gmin w zakresie wyboru formy i sposobu realizacji zadań publicznych. Nowelizacja powinna mieć charakter pełny, co oznacza, że obok wprowadzenia tej zasady wprost do ustawy Prawo zamówień publicznych, należy dokonać przeglądu ustaw materialnych, zidentyfikowania przepisów nakładających na gminy obowiązek konkurencyjnego wyłaniania podmiotu realizującego zadania gminy oraz ich odpowiedniej nowelizacji (znoszącej ten obowiązek).

Prawo zamówień publicznych poprzez nowelizację ustawy powinno objąć w szczególności realizację zadań gmin, o których mowa w ustawie z dnia 13 września 1996 r. o utrzymaniu czystości i porządku w gminach (Dz. U. z 2013 r. poz. 1399 z późn. zm). Brak jest uzasadnienia dla dalszego utrzymywania konkurencyjnych procedur na gruncie ustawy o utrzymaniu czystości i porządku w gminach.

Stanowisko XVI Kongresu Gmin Wiejskich w sprawie systemowych rozwiązań ustawowych dotyczących rekompensowania samorządom ubytków dochodów z tytułu ulg i zwolnień poszkodowanym przez klęski i kataklizmy.

W bieżącym roku wieś polska boleśnie odczuła klęskę suszy. Skutki tej klęski ponoszą producenci rolni we wszystkich gałęziach tego sektora gospodarki. Susza spowodowała także znaczne niedobory wody pitnej i gospodarczej. W minionych latach mieszkańcy obszarów wiejskich i miejsko-wiejskich wielokrotnie odczuwali skutki wielorakich kataklizmów i klęsk żywiołowych: suszy, powodzi, osuwisk, huraganów, nawałnych opadów, itp. Obok pomocowej polityki państwa, także samorządy pomagały i pomagają

poszkodowanym w zakresie swoich możliwości i kompetencji. Jednakże te samorządy, które zdecydowały się, na mocy swoich decyzji, nieść pomoc poszkodowanym, poprzez zwolnienia lub częściowe umorzenia podatków lokalnych odczuwają skutki tych decyzji w dwójnasób. Raz, – kiedy maleje ubytek dochodów własnych, dwa, – kiedy zmniejsza się podstawa do wyliczenia części wyrównawczej subwencji ogólnej. Jeżeli gmina obniży składkę podatku bądź udzieli ulg np. w podatku rolnym, wówczas skutek finansowy takiej decyzji zostanie wykazany przez gminę jako następstwo decyzji o udzieleniu ulgi lub obniżeniu składki, a nie jako wykonany dochód z danego tytułu. Ulga ta będzie miała taki sam wpływ na wielkość wskaźnika dochodów podstawowych na jednego mieszkańca, jak dochody wykonane.

Wobec braku podstawy prawnej do rekompensowania z budżetu państwa ubytku dochodów z tytułu ulg związanych z umorzeniem poszkodowanym przez kataklizmy zobowiązań finansowych wobec gminy, **Kongres Gmin Wiejskich wnosi o systemowe rozwiązania ustawowe w tej sprawie.** W ramach tych regulacji pomoc samorządów dla poszkodowanych w wyniku różnego rodzaju kataklizmów i klęsk żywiołowych włączyć należy do zakresu pomocy państwa. Jednocześnie rozwiązania te powinny gwarantować gminom rekompensowanie z budżetu państwa ubytek dochodów z tego tytułu.

Stanowisko XVI Kongresu Gmin Wiejskich w sprawie niedofinansowania realizacji zadań zleconych z zakresu administracji rządowej wykonywanych przez gminy wiejskie i miejsko-wiejskie

Zgodnie zapisami art.8 ust.1 ustawy o samorządzie gminnym, ustawy mogą nakładać na gminę obowiązek wykonywania zadań zleconych z zakresu administracji rządowej. Do zadań zleconych z zakresu administracji rządowej, nałożonych na gminę ustawami, należą między innymi zadania z zakresu ewidencji ludności, dowodów osobistych, ewidencji działalności gospodarczej, spraw wojskowości oraz aktów stanu cywilnego. Jednostki samorządu realizujące zadania zlecone powinny otrzymać niezbędne środki zapewniające realizację tych zadań (art. 49 ust. 1 ustawy o dochodach JST). Niestety dotacje ustalane przez Wojewodów w ostatnich latach nie pokrywały w wielu gminach nawet 50-60% wydatków na realizację zadań zleconych z zakresu administracji rządowej. Ponadto Wojewodowie na rok 2015 obniżyli planowane dotacje na zadania zlecone wielu gminom wiejskim, argumentując to własną kalkulacją kosztów pracochłonności procedur administracyjnych w powiązaniu z planowaną ilością do wykonania zadań. Średnia obniżka dotacji dla gmin wiejskich wyniosła ok. 25% w porównaniu z rokiem 2014. Natomiast największe miasta otrzymały zwiększenie dotacji na realizację zadań zleconych nawet dwukrotnie! Zmiana sposobu naliczania dotacji nie została poprzedzona jakimikolwiek konsultacjami.

Niestety doświadczenia gmin oraz analizy Związku Gmin Wiejskich RP nie potwierdzają stanowiska administracji rządowej w sprawie właściwego skalkulowania kosztów zadań zleconych oraz adekwatnego ustalenia kwot dotacji na ich sfinansowanie. Obecnie w wielu samorządach wiejskich niedofinansowanie kosztów zadań zleconych dotacjami sięga ponad 50 %. Ponadto występuje znaczne zróżnicowanie kwoty dotacji w przeliczeniu na jednego mieszkańca pomiędzy województwami w odniesieniu do podobnych jednostek i zakresu zadań zleconych, co świadczy o braku jednolitego stanowiska Wojewodów przy ustalaniu kwot dotacji dla gmin. Najmniejsze gminy wiejskie na rok 2015 otrzymały dotację na realizację tych zadań nawet poniżej 20 tys. złotych. Przy tej kwocie nie ma możliwości prawidłowej realizacji wszystkich zadań zleconych z ramienia administracji rządowej. To są środki niewystarczające nawet na jeden etat pracownika z wysokimi kwalifikacjami (zgodnie z obowiązującymi przepisami), nie mówiąc już o urlopach, chorobowych, pozostałych obligatoryjnych świadczeniach pracowniczych oraz o kosztach materiałów biurowych i eksploatacyjnych. Obecna sytuacja może prowadzić do ograniczenia godzin pracy pracowników zajmujących się realizacją zadań zleconych co będzie negatywnie odbierane przez mieszkańców.

Zważywszy na powyższe przedstawiciele gmin zgromadzonych na XVI Kongresie Gmin Wiejskich w Serocku domagają się :

- 1) ustalenia w sposób rzetelny jednolitych dla całego kraju kalkulacji kosztów poszczególnych procedur administracyjnych przy realizacji zadań zleconych z zakresu administracji rządowej będących podstawą do naliczenia dotacji
- 2) zapewnienia stałej kwoty dotacji dla każdej z gmin w wysokości kosztów średniego wynagrodzenia jednego etatu pracownika administracji publicznej, jako wydatek stały zadań zleconych wynikający z tytułu gotowości i oczekiwania urzędu do świadczenia usług z zakresu administracji rządowej
- 3) zwiększenia jeszcze w 2015 roku dotacji dla gmin wiejskich i miejsko-wiejskich na realizację zadań zleconych w ramach rezerwy celowej, pozycja "Środki na uzupełnienie dotacji dla JST z przeznaczeniem na realizację zadań wynikających z ustawy – Prawo o aktach stanu cywilnego, ustawy o ewidencji ludności oraz ustawy o dowodach osobistych, w tym związanych z odroczeniem niektórych czynności,„

Stanowisko XVI Kongresu Gmin Wiejskich w sprawie powołania Komisji Kodyfikacyjnej Prawa Samorządu Terytorialnego

Powszechnie uważa się, że reforma samorządowa jest najbardziej udanym przedsięwzięciem III Rzeczypospolitej. Jednak XXV-lecie reaktywowania w Polsce samorządu terytorialnego skłania do pogłębionej analizy i dyskusji na temat obecnie obowiązującego prawodawstwa dotyczącego samorządu terytorialnego. Niestety, podejmowane

w ostatnich latach inicjatywy ustawodawcze, bez względu na podmioty występujące z nowymi propozycjami, cechowały się brakiem systemowego i kompleksowego podejścia do zmian w tej kluczowej dla rozwoju państwa dziedzinie. Równoległe prowadzenie prac legislacyjnych nad szeregiem istotnych zmian ustrojowych, bez zapewnienia należytej ich koordynacji, nie prowadzi do deklarowanego uporządkowania prawa samorządowego, lecz stanowi istotne ryzyko jego dalszego komplikowania. W szeregu przypadków próba wybiórczego i punktowego rozwiązania przez ustawodawcę doraźnych problemów skutkuje powstaniem szeregu kolejnych wątpliwości i niejasności interpretacyjnych, przekładających na rozbieżne orzecznictwo organów nadzoru i sądów administracyjnych. Uwidacznia to brak spójnej wizji i kierunków rozwoju samorządu terytorialnego w Polsce w najbliższych latach, znacząco utrudniając codzienne realizowanie zadań przez samorządowe podmioty komunalne.

Mając powyższe na uwadze, **Kongres Gmin Wiejskich w całości popiera postulat utworzenia Komisji Kodyfikacyjnej Prawa Samorządu Terytorialnego**, wyrażony w Przesłaniu Kongresu XXV-lecia Samorządu Terytorialnego, który odbył się w dniach 5 - 6 marca 2015 w Poznaniu.

Celem Komisji Kodyfikacyjnej Prawa Samorządu Terytorialnego powinno być opracowanie całościowej diagnozy obowiązującego systemu prawa, regulującego funkcjonowanie samorządu terytorialnego, w szczególności ustrojowego prawa samorządu terytorialnego oraz przygotowanie założeń i ogólnych kierunków zmian w tym zakresie. Po ich akceptacji przez wszystkie zainteresowane środowiska, Komisja Kodyfikacyjna powinna przygotować projekty niezbędnych aktów prawnych, a po ich uchwaleniu czuwać nad zachowaniem spójności systemu prawa samorządowego w trakcie kolejnych zmian ustawowych.

Komisja Kodyfikacyjna Prawa Samorządu Terytorialnego powinna mieć charakter apolityczny i składać się z wybitnych przedstawicieli nauki i praktyki z zakresu prawa samorządowego, zgłoszonych m.in. przez ogólnopolskie organizacje samorządowe wchodzące w skład Komisji Wspólnej Rządu i Samorządu Terytorialnego. Jej usytuowanie w strukturze władzy publicznej powinno gwarantować jej możliwie największą niezależność.

Powołanie Komisji Kodyfikacyjnej Prawa Samorządu Terytorialnego powinno przyczynić się do poprawy jakości prawa samorządowego w Polsce oraz zachowania jego systemowej spójności. To z kolei bezpośrednio wpłynie na sposób realizacji zadań publicznych przez jednostki samorządu terytorialnego z korzyścią dla ich mieszkańców, gwarantując rozwój całego kraju.

WYKAZ GMIN CZŁONKOWSKICH ZWIĄZKU GMIN WIEJSKICH RZECZYPOSPOLITEJ POLSKIEJ

STAN W DNIU 31.12.2015 r. **567 GMIN**

Zestawienie gmin członkowskich wg województw			
Województwo	liczba gmin członkowskich	liczba gmin wiejskich i miejsko-wiejskich w województwie	udział procentowy w liczbie gmin członkowskich (w/w 567 gmin)
dolnośląskie	47	133	8,29
kujawsko-pomorskie	57	127	10,05
lubelskie	35	193	6,17
lubuskie	15	73	2,64
łódzkie	71	159	12,52
małopolskie	34	168	5,99
mazowieckie	80	279	14,11
opolskie	7	68	1,23
podkarpackie	26	144	4,58
podlaskie	17	105	2,99
pomorskie	26	100	4,58
śląskie	21	118	3,70
świętokrzyskie	22	97	3,88
warmińsko-mazurskie	20	100	3,52
wielkopolskie	76	207	13,40
zachodniopomorskie	13	103	2,29
R A Z E M	567		

<i>lp</i>	<i>pow</i>	<i>Województwo</i>	<i>Powiat</i>	<i>Gmina</i>
1	1	dolnośląskie	bolesławiecki	Gromadka
2	2	dolnośląskie	bolesławiecki	Osiecznica
3	3	dolnośląskie	bolesławiecki	Warta Bolesławiecka
4	4	dolnośląskie	Głogowski	Głogów
5	5	dolnośląskie	Głogowski	Jerzmanowa
6	6	dolnośląskie	Głogowski	Kotla
7	7	dolnośląskie	Głogowski	Pęcław
8	8	dolnośląskie	Głogowski	Żukowice
9	9	dolnośląskie	Jaworski	Męcinka
10	10	dolnośląskie	Jaworski	Paszowice
11	11	dolnośląskie	kamiennogórski	Marciszów
12	12	dolnośląskie	Kłodzki	Bystrzyca Kłodzka
13	13	dolnośląskie	Kłodzki	Kłodzko
14	14	dolnośląskie	Kłodzki	Lewin Kłodzki
15	15	dolnośląskie	Kłodzki	Nowa Ruda
16	16	dolnośląskie	Legnicki	Chojnów
17	17	dolnośląskie	Legnicki	Krotoszyce
18	18	dolnośląskie	Legnicki	Kunice
19	19	dolnośląskie	Legnicki	Miłkowice
20	20	dolnośląskie	oleśnicki	Dobroszyce
21	21	dolnośląskie	oleśnicki	Dziadowa Kłoda
22	22	dolnośląskie	oleśnicki	Oleśnica
23	23	dolnośląskie	oławski	Oława
24	24	dolnośląskie	połkowicki	Grębocice
25	25	dolnośląskie	połkowicki	Radwanice
26	26	dolnośląskie	strzeliński	Borów
27	27	dolnośląskie	strzeliński	Przeworno
28	28	dolnośląskie	średzki	Kostomłoty
29	29	dolnośląskie	średzki	Miękinia
30	30	dolnośląskie	średzki	Udanin
31	31	dolnośląskie	świdnicki	Dobromierz
32	32	dolnośląskie	świdnicki	Marcinowice

<i>lp</i>	<i>pow</i>	<i>Województwo</i>	<i>Powiat</i>	<i>Gmina</i>
33	33	dolnośląskie	świdnicki	Świdnica
34	34	dolnośląskie	wałbrzyski	Czarny Bór
35	35	dolnośląskie	wałbrzyski	Głuszycza
36	36	dolnośląskie	wałbrzyski	Mieroszów
37	37	dolnośląskie	wałbrzyski	Stare Bogaczowice
38	38	dolnośląskie	wałbrzyski	Walim
39	39	dolnośląskie	wołowski	Wińsko
40	40	dolnośląskie	wrocławski	Czernica
41	41	dolnośląskie	wrocławski	Długotąka
42	42	dolnośląskie	wrocławski	Kobierzyce
43	43	dolnośląskie	wrocławski	Żórawina
44	44	dolnośląskie	ząbkowicki	Stoszowice
45	45	dolnośląskie	złotoryjski	Pielgrzymka
46	46	dolnośląskie	złotoryjski	Zagrodno
47	47	dolnośląskie	złotoryjski	Złotoryja
48	1	kujawsko-pomorskie	aleksandrowski	Zakrzewo
49	2	kujawsko-pomorskie	brodnicki	Bartniczka
50	3	kujawsko-pomorskie	brodnicki	Bobrowo
51	4	kujawsko-pomorskie	brodnicki	Brodnica
52	5	kujawsko-pomorskie	brodnicki	Górzno
53	6	kujawsko-pomorskie	brodnicki	Jabłonowo Pomorskie
54	7	kujawsko-pomorskie	brodnicki	Osiek
55	8	kujawsko-pomorskie	bydgoski	Białe Błota
56	9	kujawsko-pomorskie	bydgoski	Dąbrowa Chełmińska
57	10	kujawsko-pomorskie	bydgoski	Dobrcz
58	11	kujawsko-pomorskie	chełmiński	Chełmno
59	12	kujawsko-pomorskie	golubsko-dobrzyński	Kowalewo Pomorskie
60	13	kujawsko-pomorskie	grudziądzki	Gruta
61	14	kujawsko-pomorskie	grudziądzki	Łasin
62	15	kujawsko-pomorskie	grudziądzki	Radzyń Chełmiński
63	16	kujawsko-pomorskie	grudziądzki	Rogóźno
64	17	kujawsko-pomorskie	grudziądzki	Świecie nad Osą

lp	psm	Województwo	Powiat	Gmina
65	18	kujawsko-pomorskie	inowrocławski	Gniewkowo
66	19	kujawsko-pomorskie	inowrocławski	Inowrocław
67	20	kujawsko-pomorskie	inowrocławski	Rojewo
68	21	kujawsko-pomorskie	lipnowski	Bobrowniki
69	22	kujawsko-pomorskie	lipnowski	Dobrzyń nad Wisłą
70	23	kujawsko-pomorskie	lipnowski	Wielgie
71	24	kujawsko-pomorskie	mogileński	Dąbrowa
72	25	kujawsko-pomorskie	nakielski	Sadki
73	26	kujawsko-pomorskie	radziejowski	Osiężciny
74	27	kujawsko-pomorskie	rypiński	Rogowo
75	28	kujawsko-pomorskie	rypiński	Rypin
76	29	kujawsko-pomorskie	rypiński	Skrwilno
77	30	kujawsko-pomorskie	rypiński	Wąpielsk
78	31	kujawsko-pomorskie	sępoleński	Sośno
79	32	kujawsko-pomorskie	świecki	Bukowiec
80	33	kujawsko-pomorskie	świecki	Dragacz
81	34	kujawsko-pomorskie	świecki	Lniano
82	35	kujawsko-pomorskie	świecki	Pruszcz
83	36	kujawsko-pomorskie	świecki	Świekatowo
84	37	kujawsko-pomorskie	świecki	Warlubie
85	38	kujawsko-pomorskie	toruński	Chełmża
86	39	kujawsko-pomorskie	toruński	Lubicz
87	40	kujawsko-pomorskie	toruński	Łubianka
88	41	kujawsko-pomorskie	toruński	Łysomice
89	42	kujawsko-pomorskie	toruński	Obrowo
90	43	kujawsko-pomorskie	toruński	Wielka Nieszawka
91	44	kujawsko-pomorskie	toruński	Zławieś Wielka
92	45	kujawsko-pomorskie	tucholski	Cekcyn
93	46	kujawsko-pomorskie	tucholski	Gostycyn
94	47	kujawsko-pomorskie	tucholski	Kęsowo
95	48	kujawsko-pomorskie	tucholski	Lubiewo
96	49	kujawsko-pomorskie	tucholski	Śliwice

lp	psm	Województwo	Powiat	Gmina
97	50	kujawsko-pomorskie	wąbrzeski	Pluźnica
98	51	kujawsko-pomorskie	wąbrzeski	Wąbrzeźno
99	52	kujawsko-pomorskie	włocławski	Baruchowo
100	53	kujawsko-pomorskie	włocławski	Boniewo
101	54	kujawsko-pomorskie	włocławski	Brześć Kujawski
102	55	kujawsko-pomorskie	włocławski	Fabianki
103	56	kujawsko-pomorskie	włocławski	Lubanie
104	57	kujawsko-pomorskie	żniński	Gąsawa
105	1	lubelskie	białski	Biała Podlaska
106	2	lubelskie	białski	Drelów
107	3	lubelskie	białski	Janów Podlaski
108	4	lubelskie	białski	Konstantynów
109	5	lubelskie	białski	Międzyrzec Podlaski
110	6	lubelskie	białski	Piszczac
111	7	lubelskie	białski	Terespol
112	8	lubelskie	białski	Tuczna
113	9	lubelskie	białski	Zalesie
114	10	lubelskie	biłgorajski	Biżcza
115	11	lubelskie	biłgorajski	Potok Górny
116	12	lubelskie	chełmski	Białopole
117	13	lubelskie	chełmski	Dubienka
118	14	lubelskie	chełmski	Leśniowice
119	15	lubelskie	janowski	Chrzanów
120	16	lubelskie	janowski	Modliborzyce
121	17	lubelskie	krasnostawski	Krasnystaw
122	18	lubelskie	kraśnicki	Gościeradów
123	19	lubelskie	kraśnicki	Szastarka
124	20	lubelskie	kraśnicki	Trzydnik Duży
125	21	lubelskie	lubartowski	Abramów
126	22	lubelskie	lubartowski	Firlej
127	23	lubelskie	lubartowski	Lubartów
128	24	lubelskie	lubartowski	Niedźwiada

<i>lp</i>	<i>pow</i>	<i>Województwo</i>	<i>Powiat</i>	<i>Gmina</i>
129	25	lubelskie	lubartowski	Ostrówek
130	26	lubelskie	lubelski	Garbów
131	27	lubelskie	lubelski	Strzyżewice
132	28	lubelskie	lubelski	Wólka
133	29	lubelskie	łęczyński	Spiczyn
134	30	lubelskie	lukowski	Łuków
135	31	lubelskie	lukowski	Stoczek Łukowski
136	32	lubelskie	puławski	Żyrzyn
137	33	lubelskie	rycki	Kłoczew
138	34	lubelskie	świdnicki	Melgiew
139	35	lubelskie	zamojski	Skierbieszów
140	1	lubuskie	krośnieński	Sobrowice
141	2	lubuskie	krośnieński	Bytnica
142	3	lubuskie	międzyrzecki	Przytoczna
143	4	lubuskie	międzyrzecki	Pszczew
144	5	lubuskie	strzelecko-drezdeński	Zwierzyn
145	6	lubuskie	świebodziński	Lubrza
146	7	lubuskie	świebodziński	Łągów
147	8	lubuskie	świebodziński	Skąpe
148	9	lubuskie	zielonogórski	Babimost
149	10	lubuskie	zielonogórski	Kargowa
150	11	lubuskie	zielonogórski	Świdnica
151	12	lubuskie	zielonogórski	Trzebiechów
152	13	lubuskie	żagański	Brzeźnica
153	14	lubuskie	żagański	Niegostawice
154	15	lubuskie	żarski	Lipinki Łużyckie
155	1	łódzkie	bełchatowski	Drużbice
156	2	łódzkie	bełchatowski	Kleszczów
157	3	łódzkie	bełchatowski	Rusiec
158	4	łódzkie	brzeziński	Dmosin
159	5	łódzkie	brzeziński	Jeżów
160	6	łódzkie	brzeziński	Rogów

<i>lp</i>	<i>pow</i>	<i>Województwo</i>	<i>Powiat</i>	<i>Gmina</i>
161	7	łódzkie	kutnowski	Oporów
162	8	łódzkie	łęczycki	Daszyna
163	9	łódzkie	łęczycki	Góra Świętej Małgorzaty
164	10	łódzkie	łęczycki	Witonia
165	11	łódzkie	łowicki	Domaniewice
166	12	łódzkie	łowicki	Kiernozia
167	13	łódzkie	łowicki	Łowicz
168	14	łódzkie	łódzki wschodni	Andrespol
169	15	łódzkie	łódzki wschodni	Brójce
170	16	łódzkie	łódzki wschodni	Nowosolna
171	17	łódzkie	łódzki wschodni	Rzgów
172	18	łódzkie	opoczyński	Mniszków
173	19	łódzkie	opoczyński	Paradyż
174	20	łódzkie	opoczyński	Poświętne
175	21	łódzkie	pabianicki	Dłutów
176	22	łódzkie	pabianicki	Dobroń
177	23	łódzkie	pabianicki	Lutomiersk
178	24	łódzkie	pajęczański	Pajęczno
179	25	łódzkie	piotrkowski	Grabica
180	26	łódzkie	piotrkowski	Rozprza
181	27	łódzkie	poddębicki	Pęczniew
182	28	łódzkie	poddębicki	Poddębice
183	29	łódzkie	poddębicki	Wartkowice
184	30	łódzkie	poddębicki	Zadzim
185	31	łódzkie	radomszczański	Gidle
186	32	łódzkie	radomszczański	Żytno
187	33	łódzkie	rawski	Biała Rawska
188	34	łódzkie	rawski	Cielądz
189	35	łódzkie	rawski	Rawa Mazowiecka
190	36	łódzkie	rawski	Regnów
191	37	łódzkie	rawski	Sadkowice
192	38	łódzkie	sieradzki	Błaszki

<i>lp</i>	<i>pow</i>	<i>Województwo</i>	<i>Powiat</i>	<i>Gmina</i>
193	39	łódzkie	sieradzki	Brzeźnio
194	40	łódzkie	sieradzki	Burzenin
195	41	łódzkie	sieradzki	Goszczanów
196	42	łódzkie	sieradzki	Klonowa
197	43	łódzkie	sieradzki	Warta
198	44	łódzkie	skierniewicki	Głuchów
199	45	łódzkie	skierniewicki	Godzianów
200	46	łódzkie	skierniewicki	Kowiesy
201	47	łódzkie	skierniewicki	Lipce Reymontowskie
202	48	łódzkie	skierniewicki	Maków
203	49	łódzkie	skierniewicki	Nowy Kawęczyn
204	50	łódzkie	skierniewicki	Skierniewice
205	51	łódzkie	skierniewicki	Słupia
206	52	łódzkie	tomaszowski	Budziszewice
207	53	łódzkie	tomaszowski	Czerniewice
208	54	łódzkie	tomaszowski	Inowłódz
209	55	łódzkie	tomaszowski	Lubochnia
210	56	łódzkie	tomaszowski	Rokiciny
211	57	łódzkie	tomaszowski	Rzeczyca
212	58	łódzkie	tomaszowski	Tomaszów Mazowiecki
213	59	łódzkie	tomaszowski	Ujazd
214	60	łódzkie	tomaszowski	Żelechlinek
215	61	łódzkie	wieluński	Biała
216	62	łódzkie	wieluński	Konopnica
217	63	łódzkie	wieluński	Mokrsko
218	64	łódzkie	wieluński	Osjaków
219	65	łódzkie	wieluński	Pątnów
220	66	łódzkie	zduńskowolski	Szadek
221	67	łódzkie	zduńskowolski	Zduńska Wola
222	68	łódzkie	zgierski	Głowno
223	69	łódzkie	zgierski	Parzęczew
224	70	łódzkie	zgierski	Stryków

<i>lp</i>	<i>pow</i>	<i>Województwo</i>	<i>Powiat</i>	<i>Gmina</i>
225	71	łódzkie	zgierski	Zgierz
226	1	małopolskie	bocheński	Rzezawa
227	2	małopolskie	brzeski	Iwkowa
228	3	małopolskie	chrzanowski	Babice
229	4	małopolskie	dąbrowski	Bolesław
230	5	małopolskie	dąbrowski	Mędrzechów
231	6	małopolskie	dąbrowski	Olesno
232	7	małopolskie	dąbrowski	Radgoszcz
233	8	małopolskie	gorlicki	Łużna
234	9	małopolskie	gorlicki	Ropa
235	10	małopolskie	gorlicki	Sękowa
236	11	małopolskie	gorlicki	Uście Gorlickie
237	12	małopolskie	krakowski	Iwanowice
238	13	małopolskie	krakowski	Zielonki
239	14	małopolskie	limanowski	Dobra
240	15	małopolskie	limanowski	Jodłownik
241	16	małopolskie	limanowski	Limanowa
242	17	małopolskie	limanowski	Słopnice
243	18	małopolskie	miechowski	Gołcza
244	19	małopolskie	miechowski	Książ Wielki
245	20	małopolskie	myślenicki	Pcim
246	21	małopolskie	myślenicki	Raciechowice
247	22	małopolskie	nowosądecki	Grybów
248	23	małopolskie	nowosądecki	Korzenna
249	24	małopolskie	nowosądecki	Łososina Dolna
250	25	małopolskie	nowotarski	Jabłonka
251	26	małopolskie	nowotarski	Lipnica Wielka
252	27	małopolskie	nowotarski	Ochotnica Dolna
253	28	małopolskie	olkuski	Bolesław
254	29	małopolskie	proszowicki	Koniusza
255	30	małopolskie	proszowicki	Koszyce
256	31	małopolskie	tarnowski	Ciężkowice

<i>lp</i>	<i>pow</i>	<i>Województwo</i>	<i>Powiat</i>	<i>Gmina</i>
257	32	małopolskie	tarnowski	Tarnów
258	33	małopolskie	wielicki	Biskupice
259	34	małopolskie	wielicki	Kłaj
260	1	mazowieckie	ciechanowski	Gołymin-Ośrodek
261	2	mazowieckie	ciechanowski	Grudusk
262	3	mazowieckie	ciechanowski	Opinogóra Górna
263	4	mazowieckie	garwoliński	Sobolew
264	5	mazowieckie	gostyniński	Sanniki
265	6	mazowieckie	gostyniński	Szczawin Kościelny
266	7	mazowieckie	grodziski	Jaktorów
267	8	mazowieckie	grodziski	Żabia Wola
268	9	mazowieckie	grójecki	Belsk Duży
269	10	mazowieckie	grójecki	Jasieniec
270	11	mazowieckie	grójecki	Pniewy
271	12	mazowieckie	legionowski	Jabłonna
272	13	mazowieckie	legionowski	Nieporęt
273	14	mazowieckie	legionowski	Serock
274	15	mazowieckie	legionowski	Wieliszew
275	16	mazowieckie	łosicki	Kuszew
276	17	mazowieckie	łosicki	Olszanka
277	18	mazowieckie	łosicki	Sarnaki
278	19	mazowieckie	makowski	Sypniewo
279	20	mazowieckie	miński	Ceglów
280	21	mazowieckie	miński	Dębe Wielkie
281	22	mazowieckie	miński	Kałuszyn
282	23	mazowieckie	miński	Stanisławów
283	24	mazowieckie	mławski	Szreńsk
284	25	mazowieckie	mławski	Wiecznia Kościelna
285	26	mazowieckie	nowodworski	Czosnów
286	27	mazowieckie	nowodworski	Leoncin
287	28	mazowieckie	nowodworski	Nasielsk
288	29	mazowieckie	nowodworski	Pomiechówek

<i>lp</i>	<i>pow</i>	<i>Województwo</i>	<i>Powiat</i>	<i>Gmina</i>
289	30	mazowieckie	ostrołęcki	Lelis
290	31	mazowieckie	ostrołęcki	Łyse
291	32	mazowieckie	ostrołęcki	Rzekuń
292	33	mazowieckie	ostrowski	Andrzejewo
293	34	mazowieckie	ostrowski	Szulborze Wielkie
294	35	mazowieckie	ostrowski	Wąsewo
295	36	mazowieckie	ostrowski	Zaręby Kościelne
296	37	mazowieckie	otwocki	Celestynów
297	38	mazowieckie	otwocki	Karczew
298	39	mazowieckie	otwocki	Sobienie-Jeziory
299	40	mazowieckie	otwocki	Wiązowna
300	41	mazowieckie	piaseczyński	Góra Kalwaria
301	42	mazowieckie	piaseczyński	Lesznowola
302	43	mazowieckie	piaseczyński	Prażmów
303	44	mazowieckie	piaseczyński	Tarczyn
304	45	mazowieckie	płocki	Brudzeń Duży
305	46	mazowieckie	płocki	Łąck
306	47	mazowieckie	płocki	Mała Wieś
307	48	mazowieckie	płocki	Słubice
308	49	mazowieckie	płocki	Wyszogród
309	50	mazowieckie	płoński	Raciąż
310	51	mazowieckie	pruszkowski	Michałowice
311	52	mazowieckie	przasnyski	Przasnysz
312	53	mazowieckie	przysuski	Borkowice
313	54	mazowieckie	przysuski	Gielniów
314	55	mazowieckie	przysuski	Odrzywół
315	56	mazowieckie	pułtusi	Świercze
316	57	mazowieckie	pułtusi	Winnica
317	58	mazowieckie	siedlecki	Przesmyki
318	59	mazowieckie	siedlecki	Wiśniew
319	60	mazowieckie	siedlecki	Wodynie
320	61	mazowieckie	sochaczewski	Iłów

<i>lp</i>	<i>pow</i>	<i>Województwo</i>	<i>Powiat</i>	<i>Gmina</i>
321	62	mazowieckie	sochaczewski	Nowa Sucha
322	63	mazowieckie	sochaczewski	Teresin
323	64	mazowieckie	sokołowski	Repki
324	65	mazowieckie	sokołowski	Sterdyń
325	66	mazowieckie	warszawski zachodni	Izabelin
326	67	mazowieckie	warszawski zachodni	Kampinos
327	68	mazowieckie	warszawski zachodni	Stare Babice
328	69	mazowieckie	węgrowski	Liw
329	70	mazowieckie	węgrowski	Stoczek
330	71	mazowieckie	wołomiński	Dąbrówka
331	72	mazowieckie	wołomiński	Klembów
332	73	mazowieckie	wołomiński	Radzymin
333	74	mazowieckie	wołomiński	Strachówka
334	75	mazowieckie	wyszkowski	Brańszczyk
335	76	mazowieckie	wyszkowski	Długosiodło
336	77	mazowieckie	wyszkowski	Rząśnik
337	78	mazowieckie	wyszkowski	Somianka
338	79	mazowieckie	żyrardowski	Mszczonów
339	80	mazowieckie	żyrardowski	Puszcza Mariańska
340	1	opolskie	brzeski	Skarbimierz
341	2	opolskie	kluczborski	Byczyna
342	3	opolskie	oleski	Radłów
343	4	opolskie	oleski	Rudniki
344	5	opolskie	oleski	Zębowice
345	6	opolskie	opolski	Popielów
346	7	opolskie	prudnicki	Lubrza
347	1	podkarpackie	bieszczadzki	Czarna
348	2	podkarpackie	bieszczadzki	Lutowiska
349	3	podkarpackie	jarosławski	Pawłosiów
350	4	podkarpackie	jarosławski	Radymno
351	5	podkarpackie	jarosławski	Rokietnica
352	6	podkarpackie	jasielski	Dębowiec

<i>lp</i>	<i>pow</i>	<i>Województwo</i>	<i>Powiat</i>	<i>Gmina</i>
353	7	podkarpackie	jasielski	Skotyszyn
354	8	podkarpackie	krośnieński	Chorkówka
355	9	podkarpackie	krośnieński	Korczyn
356	10	podkarpackie	krośnieński	Miejsce Piastowe
357	11	podkarpackie	leski	Baligród
358	12	podkarpackie	leski	Cisna
359	13	podkarpackie	leski	Olszanica
360	14	podkarpackie	leżajski	Leżajsk
361	15	podkarpackie	mielecki	Tuszów Narodowy
362	16	podkarpackie	niżański	Karasiuki
363	17	podkarpackie	przeworski	Gać
364	18	podkarpackie	przeworski	Zarzecz
365	19	podkarpackie	rzeszowski	Trzebownisko
366	20	podkarpackie	sanocki	Besko
367	21	podkarpackie	sanocki	Zagórz
368	22	podkarpackie	sanocki	Zarszyn
369	23	podkarpackie	stalowowolski	Pysznica
370	24	podkarpackie	stalowowolski	Radomyśl nad Sanem
371	25	podkarpackie	strzyżowski	Niebylec
372	26	podkarpackie	tarnobrzegi	Grębów
373	1	podlaskie	augustowski	Płaska
374	2	podlaskie	białostocki	Turośń Kościelna
375	3	podlaskie	białostocki	Zawady
376	4	podlaskie	hajnowski	Hajnówka
377	5	podlaskie	hajnowski	Narewka
378	6	podlaskie	kolneński	Kolno
379	7	podlaskie	kolneński	Mały Płock
380	8	podlaskie	łomżyński	Łomża
381	9	podlaskie	łomżyński	Nowogród
382	10	podlaskie	łomżyński	Przytuły
383	11	podlaskie	łomżyński	Zbójna
384	12	podlaskie	sokólski	Janów

lp	pow	Województwo	Powiat	Gmina
385	13	podlaskie	sokólski	Korycin
386	14	podlaskie	wysokomazowiecki	Czyżew
387	15	podlaskie	wysokomazowiecki	Kobylin-Borzymy
388	16	podlaskie	wysokomazowiecki	Sokoły
389	17	podlaskie	zambrowski	Szumowo
390	1	pomorskie	bytowski	Parchowo
391	2	pomorskie	gdański	Trąbki Wielkie
392	3	pomorskie	kościerski	Kościerzyna
393	4	pomorskie	kwidziński	Gardeja
394	5	pomorskie	kwidziński	Prabuty
395	6	pomorskie	malborski	Lichnowy
396	7	pomorskie	malborski	Miłoradz
397	8	pomorskie	malborski	Stare Pole
398	9	pomorskie	nowodworski	Nowy Dwór Gdański
399	10	pomorskie	nowodworski	Ostaszewo
400	11	pomorskie	nowodworski	Stegna
401	12	pomorskie	nowodworski	Sztutowo
402	13	pomorskie	pucki	Kosakowo
403	14	pomorskie	ślupski	Główczyce
404	15	pomorskie	ślupski	Potęgowo
405	16	pomorskie	ślupski	Ślupsk
406	17	pomorskie	ślupski	Ustka
407	18	pomorskie	starogardzki	Bobowo
408	19	pomorskie	starogardzki	Kaliska
409	20	pomorskie	starogardzki	Osiek
410	21	pomorskie	starogardzki	Skórcz
411	22	pomorskie	starogardzki	Starogard Gdański
412	23	pomorskie	tczewski	Morzeszczyn
413	24	pomorskie	tczewski	Pelplin
414	25	pomorskie	tczewski	Subkowy
415	26	pomorskie	wejherowski	Gniewino
416	1	śląskie	cieszyński	Istebna

lp	pow	Województwo	Powiat	Gmina
417	2	śląskie	cieszyński	Skoczów
418	3	śląskie	cieszyński	Strumień
419	4	śląskie	częstochoowski	Dąbrowa Zielona
420	5	śląskie	częstochoowski	Janów
421	6	śląskie	częstochoowski	Kłomnice
422	7	śląskie	częstochoowski	Kruszyna
423	8	śląskie	częstochoowski	Lelów
424	9	śląskie	częstochoowski	Olštyn
425	10	śląskie	częstochoowski	Przyrów
426	11	śląskie	gliwicki	Toszek
427	12	śląskie	kłobucki	Miedźno
428	13	śląskie	kłobucki	Panki
429	14	śląskie	lubliniecki	Ciasna
430	15	śląskie	lubliniecki	Kochanowice
431	16	śląskie	pszczyński	Miedźna
432	17	śląskie	pszczyński	Pawłowice
433	18	śląskie	pszczyński	Suszec
434	19	śląskie	tarnogórski	Zbrosławice
435	20	śląskie	zawierciański	Kroczyce
436	21	śląskie	żywiecki	Łękawica
437	1	świętokrzyskie	buski	Solec-Zdrój
438	2	świętokrzyskie	buski	Tuczępy
439	3	świętokrzyskie	buski	Wiślica
440	4	świętokrzyskie	jędrzejowski	Nagłowice
441	5	świętokrzyskie	jędrzejowski	Wodzisław
442	6	świętokrzyskie	kazimierski	Czarnocin
443	7	świętokrzyskie	kazimierski	Opatowiec
444	8	świętokrzyskie	kazimierski	Skalbmierz
445	9	świętokrzyskie	kielecki	Bieliny
446	10	świętokrzyskie	kielecki	Daleszyce
447	11	świętokrzyskie	kielecki	Górno
448	12	świętokrzyskie	kielecki	Miedziana Góra

lp	pow	Województwo	Powiat	Gmina
449	13	świętokrzyskie	kielecki	Mniów
450	14	świętokrzyskie	kielecki	Morawica
451	15	świętokrzyskie	kielecki	Sitkówka-Nowiny
452	16	świętokrzyskie	kielecki	Strawczyn
453	17	świętokrzyskie	opatowski	Sadowie
454	18	świętokrzyskie	pińczowski	Kije
455	19	świętokrzyskie	sandomierski	Dwikozy
456	20	świętokrzyskie	sandomierski	Obrazów
457	21	świętokrzyskie	skarżyski	Łączna
458	22	świętokrzyskie	staszowski	Rytwiany
459	1	warmińsko-mazurskie	bartoszycki	Górowo Iławeckie
460	2	warmińsko-mazurskie	braniewski	Żbątko
461	3	warmińsko-mazurskie	braniewski	Wilczęta
462	4	warmińsko-mazurskie	działdowski	Działdowo
463	5	warmińsko-mazurskie	elbląski	Gronowo Elbląskie
464	6	warmińsko-mazurskie	elbląski	Milejewo
465	7	warmińsko-mazurskie	elbląski	Młynary
466	8	warmińsko-mazurskie	elcki	Elk
467	9	warmińsko-mazurskie	goldapski	Banie Mazurskie
468	10	warmińsko-mazurskie	iławski	Kisielice
469	11	warmińsko-mazurskie	kętrzyński	Barciany
470	12	warmińsko-mazurskie	kętrzyński	Kętrzyn
471	13	warmińsko-mazurskie	nowomiejski	Nowe Miasto Lubawskie
472	14	warmińsko-mazurskie	olsztyński	Dywity
473	15	warmińsko-mazurskie	olsztyński	Gietrzwałd
474	16	warmińsko-mazurskie	olsztyński	Purda
475	17	warmińsko-mazurskie	olsztyński	Stawiguda
476	18	warmińsko-mazurskie	olsztyński	Świątki
477	19	warmińsko-mazurskie	piski	Orzysz
478	20	warmińsko-mazurskie	szczycieński	Świątajno
479	1	wielkopolskie	chodzieski	Budzyń
480	2	wielkopolskie	chodzieski	Chodzież

lp	pow	Województwo	Powiat	Gmina
481	3	wielkopolskie	chodzieski	Margonin
482	4	wielkopolskie	chodzieski	Szamocin
483	5	wielkopolskie	czarnkowsko-trzcianecki	Czarnków
484	6	wielkopolskie	czarnkowsko-trzcianecki	Lubasz
485	7	wielkopolskie	czarnkowsko-trzcianecki	Trzcianka
486	8	wielkopolskie	gnieźniński	Kiszkowo
487	9	wielkopolskie	gnieźniński	Mieleszyn
488	10	wielkopolskie	gostyński	Borek Wielkopolski
489	11	wielkopolskie	gostyński	Krobia
490	12	wielkopolskie	gostyński	Pępowo
491	13	wielkopolskie	grodziski	Granowo
492	14	wielkopolskie	jarociński	Jaraczewo
493	15	wielkopolskie	kaliski	Żreziny
494	16	wielkopolskie	kaliski	Koźminek
495	17	wielkopolskie	kaliski	Mycielin
496	18	wielkopolskie	kaliski	Opatówek
497	19	wielkopolskie	kepiński	Baranów
498	20	wielkopolskie	kepiński	Bralin
499	21	wielkopolskie	kepiński	Łęka Opatowska
500	22	wielkopolskie	kepiński	Rychtal
501	23	wielkopolskie	kepiński	Trzcinica
502	24	wielkopolskie	kołski	Grzegorzew
503	25	wielkopolskie	kołski	Koło
504	26	wielkopolskie	kołski	Olśzówka
505	27	wielkopolskie	kołski	Przedecz
506	28	wielkopolskie	koniński	Kazimierz Biskupi
507	29	wielkopolskie	koniński	Wierzbinek
508	30	wielkopolskie	kościański	Czempiń
509	31	wielkopolskie	leszczyński	Lipno
510	32	wielkopolskie	leszczyński	Wijewo
511	33	wielkopolskie	międzychodzki	Chrzypsko Wielkie
512	34	wielkopolskie	międzychodzki	Kwilcz

<i>lp</i>	<i>pow</i>	<i>Województwo</i>	<i>Powiat</i>	<i>Gmina</i>
513	35	wielkopolskie	nowotomyski	Kuślin
514	36	wielkopolskie	nowotomyski	Miedzichowo
515	37	wielkopolskie	obornicki	Oborniki
516	38	wielkopolskie	ostrowski	Odolanów
517	39	wielkopolskie	ostrowski	Ostrów Wielkopolski
518	40	wielkopolskie	ostrzeszowski	Czajków
519	41	wielkopolskie	ostrzeszowski	Doruchów
520	42	wielkopolskie	ostrzeszowski	Grabów nad Prosną
521	43	wielkopolskie	ostrzeszowski	Kobyła Góra
522	44	wielkopolskie	pilski	Kaczory
523	45	wielkopolskie	pilski	Ujście
524	46	wielkopolskie	poznański	Czerwonak
525	47	wielkopolskie	poznański	Dopiewo
526	48	wielkopolskie	poznański	Kleszczewo
527	49	wielkopolskie	poznański	Komorniki
528	50	wielkopolskie	poznański	Rokietnica
529	51	wielkopolskie	poznański	Stęszew
530	52	wielkopolskie	poznański	Suchy Las
531	53	wielkopolskie	poznański	Tarnowo Podgórne
532	54	wielkopolskie	rawicki	Bojanowo
533	55	wielkopolskie	rawicki	Miejska Górka
534	56	wielkopolskie	rawicki	Pakosław
535	57	wielkopolskie	ślupecki	Orchowo
536	58	wielkopolskie	ślupecki	Powidz
537	59	wielkopolskie	ślupecki	Strzałkowo
538	60	wielkopolskie	szamotulski	Duszniki
539	61	wielkopolskie	szamotulski	Kaźmierz
540	62	wielkopolskie	szamotulski	Obrzycko
541	63	wielkopolskie	średzki	Krzykosy
542	64	wielkopolskie	średzki	Zaniemyśl
543	65	wielkopolskie	śremski	Brodnica
544	66	wielkopolskie	śremski	Dolsk

<i>lp</i>	<i>pow</i>	<i>Województwo</i>	<i>Powiat</i>	<i>Gmina</i>
545	67	wielkopolskie	śremski	Książ Wielkopolski
546	68	wielkopolskie	śremski	Śrem
547	69	wielkopolskie	turecki	Kawęczyn
548	70	wielkopolskie	turecki	Przykona
549	71	wielkopolskie	turecki	Tuliszków
550	72	wielkopolskie	wągrowiecki	Damastówek
551	73	wielkopolskie	wągrowiecki	Mieścisko
552	74	wielkopolskie	wągrowiecki	Wapno
553	75	wielkopolskie	wągrowiecki	Wągrowiec
554	76	wielkopolskie	wrzesiński	Nekla
555	1	zachodnio-pomorskie	drawski	Ostrowice
556	2	zachodnio-pomorskie	drawski	Wierzchowo
557	3	zachodnio-pomorskie	gryfiński	Widuchowa
558	4	zachodnio-pomorskie	kołobrzeski	Gościno
559	5	zachodnio-pomorskie	kołobrzeski	Kołobrzeg
560	6	zachodnio-pomorskie	koszaliński	Będzino
561	7	zachodnio-pomorskie	koszaliński	Biesiekierz
562	8	zachodnio-pomorskie	koszaliński	Mielno
563	9	zachodnio-pomorskie	myśliborski	Boleszkowice
564	10	zachodnio-pomorskie	ślawieński	Ślawno
565	11	zachodnio-pomorskie	szczecinecki	Grzmiąca
566	12	zachodnio-pomorskie	świdwiński	Rąbino
567	13	zachodnio-pomorskie	walecki	Wałcz

**Wykaz udziału przedstawicieli ZGW RP
w pracach komitetów, rad i innych instytucji**

Lp.	zespół roboczy/problemowy, komitet monitorujący, rady programowe itp.	Imię	Nazwisko	Funkcja w ZGW RP	Uwaga/funkcja w zespole. KM (lp.)
I KOMISJA WSPÓLNA RZĄDU I SAMORZĄDU TERYTORIALNEGO (KWRiST)					
1	Przedstawiciel ZGW RP - posiedzenia plenarne	Mariusz	Poznański	Przewodniczący ZGW RP	(do 4 marca 2015r.)
2	Przedstawiciel ZGW RP - posiedzenia plenarne	Marek	Olszewski	Przewodniczący ZGW RP	(od 5 marca 2015r.)
2.1	Przedstawiciel ZGW RP - posiedzenia plenarne	Krzysztof	Iwaniuk	Wiceprzewodniczący ZGW RP	
Zespoły robocze KWRiST					
3	Zespół ds. Polityki Europejskiej	Leszek	Świątalski	Członek Zarządu ZGW RP (do 4 marca 2015 r. ; od kwietnia 2015 r. – sekretarz generalny ZGWRP)	członek
4	Zespół ds. Polityki Europejskiej	Jerzy	Zająkała	Członek Zarządu ZGW RP (do 4 marca 2015 r.)	zastępca
5	Zespół ds. Systemu Finansów Publicznych	Krzysztof	Iwaniuk	Wiceprzewodniczący Zarządu	członek
6	Zespół ds. Systemu Finansów Publicznych	Halina	Kowalkowska	Wójt Gminy Gruta - gmina członkowska ZGWRP	zastępca
7	Zespół ds. Edukacji, Kultury i Sportu	Marek	Olszewski	Przewodniczący ZGW RP (od 5 marca 2015 r.)	współprzewodniczący strony samorządowej
8	Zespół ds. Edukacji, Kultury i Sportu	Renata	Szczepańska	Członek Zarządu ZGW RP (do 4 marca 2015 r.)	zastępca (do 4 marca 2015 r.)
8.1	Zespół ds. Edukacji, Kultury i Sportu	Anna	Grygierek	Członek Zarządu ZGW RP (od 5 marca 2015 r.)	zastępca (od 5 marca 2015 r.)
9	Zespół ds. Międzynarodowych	Leszek	Świątalski	Członek Zarządu ZGW RP (do 4 marca 2015 r. ; od kwietnia 2015 r. – sekretarz generalny ZGWRP)	członek
10	Zespół ds. Międzynarodowych	Jerzy	Zająkała	Członek Zarządu ZGW RP (do 4 marca 2015 r.)	zastępca (do 4 marca 2015 r.)
10.1	Zespół ds. Międzynarodowych	Dariusz	Strugała	Wiceprzewodniczący Zarządu (od 4 marca 2015r.)	Zastępca (od 4 marca 2015 r.)
11	Zespół ds. Ochrony Zdrowia i Polityki Społecznej	Stanisław	Jastrzębski	Wiceprzewodniczący Zarządu	członek
12	Zespół ds. Ochrony Zdrowia i Polityki Społecznej	Krzysztof	Starczewski	Członek Zarządu ZGW RP (od 5 marca 2015 r.)	zastępca
13	Zespół ds. Infrastruktury, Rozwoju Lokalnego, Polityki Regionalnej oraz Środowiska	Edward	Trojanowski	Z-ca Sekretarza Generalnego ZGW RP	członek
14	Zespół ds. Infrastruktury, Rozwoju Lokalnego, Polityki Regionalnej oraz Środowiska	Henryk	Litka	Członek Zarządu ZGW RP (od 5 marca 2015 r.)	zastępca
15	Zespół ds. Administracji Publicznej i Bezpieczeństwa Obywateli	Andrzej	Pyziak	Członek Zarządu ZGW RP	członek
16	Zespół ds. Administracji Publicznej i Bezpieczeństwa Obywateli	Stanisław	Longawa	Członek Zarządu ZGW RP (od 5 marca 2015 r.)	zastępca
17	Zespół ds. Obszarów Wiejskich, Wsi i Rolnictwa	Mirosław	Lech	Członek Zarządu ZGW RP	członek
18	Zespół ds. Obszarów Wiejskich, Wsi i Rolnictwa	Dariusz	Strugała	Wiceprzewodniczący Zarządu	zastępca
19	Zespół ds. Społeczeństwa Informacyjnego	Paweł	Tomczak	Dyrektor Biura ZGW RP	członek

**Wykaz udziału przedstawicieli ZGW RP
w pracach komitetów, rad i innych instytucji**

<i>Lp.</i>	<i>zespół roboczy/problemowy, komitet monitorujący, rady programowe itp.</i>	<i>Imię</i>	<i>Nazwisko</i>	<i>Funkcja w ZGW RP</i>	<i>Uwagi/funkcja w zespole KM itp.</i>
20	Zespół ds. Społeczeństwa Informacyjnego	Stanisław	Longawa	Członek Zarządu ZGW RP (od 5 marca 2015 r.)	zastępca
21	Zespół ds. Ustrojowych	Dariusz	Strugała	Wiceprzewodniczący Zarządu (od 4 marca 2015 r.)	członek
22	Zespół ds. Ustrojowych	Jacek	Brygman	Członek Zarządu ZGW RP (od 5 marca 2015 r.)	członek
23	Zespół ds. Funkcjonalnych Obszarów Miejskich i Metropolitalnych	Jerzy	Zająkała	Członek Zarządu ZGW RP (do 4 marca 2015 r.)	członek
24	Zespół ds. Funkcjonalnych Obszarów Miejskich i Metropolitalnych	Henryk	Litka	Członek Zarządu ZGW RP (od 5 marca 2015 r.)	członek (od 5 marca 2015 r.)
25	Zespół ds. Funkcjonalnych Obszarów Miejskich i Metropolitalnych	Edward	Trojanowski	Z-ca Sekretarza Generalnego ZGW RP	zastępca
26	Międzyresortowy zespół ds. współpracy ze strażami gminnymi (miejskimi)	Henryk	Litka	Członek Zarządu ZGW RP (od 5 marca 2015 r.)	członek
II	KRAJOWE KOMITETY MONITORUJĄCE				
27	Komitet Monitorujący Program Rozwoju Obszarów Wiejskich 2007-2013	Edward	Trojanowski	Z-ca Sekretarza Generalnego ZGW RP	członek
28	Komitet Monitorujący Program Rozwoju Obszarów Wiejskich 2007-2013	Mirosław	Lech	Członek Zarządu ZGW RP	zastępca
29	Komitet Monitorujący Program Rozwoju Obszarów Wiejskich 2014-2020	Mirosław	Lech	Członek Zarządu ZGW RP	członek
30	Komitet Monitorujący Program Rozwoju Obszarów Wiejskich 2014-2020	Dariusz	Strugała	Wiceprzewodniczący Zarządu ZGWRP	członek
31	Komitet Monitorujący Program Rozwoju Obszarów Wiejskich 2014-2020	Edward	Trojanowski	Z-ca Sekretarza Generalnego ZGW RP	członek
32	Komitet Monitorujący Program Rozwoju Obszarów Wiejskich 2014-2020	Stanisław	Jastrzębski	Wiceprzewodniczący Zarządu ZGWRP	zastępca
33	Komitet Monitorujący Program Rozwoju Obszarów Wiejskich 2014-2020	Andrzej	Pyziak	Członek Zarządu ZGWRP	zastępca
34	Komitet Monitorujący Program Rozwoju Obszarów Wiejskich 2014-2020	Henryk	Litka	Członek Zarządu ZGW RP (od 5 marca 2015 r.)	zastępca
35	Komitet Monitorujący dla Mechanizmu Finansowego EOG oraz Norweskiego Mechanizmu Finansowego	Jacek	Brygman	Członek Zarządu ZGW RP (od 5 marca 2015 r.)	członek
36	Komitet Monitorujący dla Mechanizmu Finansowego EOG oraz Norweskiego Mechanizmu Finansowego	Dariusz	Strugała	Wiceprzewodniczący Zarządu ZGW RP	zastępca
37	Komitet Monitorujący Program Operacyjny POLSKA WSCHODNIA 2014-2020	Krzysztof	Iwaniuk	Wiceprzewodniczący Zarządu ZGW RP	członek
38	Komitet Monitorujący Program Operacyjny POLSKA WSCHODNIA 2014-2020	Mirosław	Lech	Członek Zarządu ZGW RP	zastępca
39	Komitet Monitorujący POMOC TECHNICZNA 2007-2013	Paweł	Tomczak	Dyrektor Biura ZGW RP	członek
40	Komitet Monitorujący POMOC TECHNICZNA 2007-2013	Edward	Trojanowski	Z-ca Sekretarza Generalnego ZGW RP	zastępca
41	Komitet Monitorujący EUROPEJSKA WSPÓLPRACA TERYTORIALNA 2007-2013	Anna	Grygierek	Członek Zarządu ZGW RP (od 5 marca 2015 r.)	członek
42	Komitet Monitorujący Program Operacyjny POMOC TECHNICZNA 2014-2020	Paweł	Tomczak	Dyrektor Biura ZGWRP	członek
43	Komitet Monitorujący Program Operacyjny POMOC TECHNICZNA 2014-2020	Edward	Trojanowski	Z-ca Sekretarza Generalnego ZGW RP	zastępca

**Wykaz udziału przedstawicieli ZGW RP
w pracach komitetów, rad i innych instytucji**

Lp.	zespół roboczy/problemowy, komitet monitorujący, rady programowe itp.	Imię	Nazwisko	Funkcja w ZGW RP	Uwagi/funkcja w zespole KM itp.
44	Komitet Monitorujący Program Operacyjny WIEDZA EDUKACJA ROZWÓJ 2014-2020	Paweł	Tomczak	Dyrektor Biura ZGW RP	członek
45	Komitet Monitorujący Program Operacyjny WIEDZA EDUKACJA ROZWÓJ 2014-2020	Edward	Trojanowski	Z-ca Sekretarza Generalnego ZGW RP	zastępca
46	Komitet Monitorujący Program Operacyjny INFRASTRUKTURA I ŚRODOWISKO 2014-2020	Edward	Trojanowski	Z-ca Sekretarza Generalnego ZGW RP	członek
47	Komitet Monitorujący Program Operacyjny INFRASTRUKTURA I ŚRODOWISKO 2014-2020	Henryk	Litka	Członek Zarządu ZGW RP (od 5 marca 2015 r.)	zastępca
48	Komitet Monitorujący Program Operacyjny INTELIGENTNY ROZWÓJ 2014-2020	Stanisław	Jastrzębski	Wiceprzewodniczący Zarządu ZGW RP	członek
49	Komitet Monitorujący Program Operacyjny INTELIGENTNY ROZWÓJ 2014-2020	Edward	Trojanowski	Z-ca Sekretarza Generalnego ZGW RP	zastępca
50	Komitet Monitorujący Program Operacyjny POLSKA CYFROWA 2014-2020	Paweł	Tomczak	Dyrektor Biura ZGW RP	członek
51	Komitet Monitorujący Program Operacyjny POLSKA CYFROWA 2014-2020	Krzysztof	Starczewski	Członek Zarządu ZGW RP (od 5 marca 2015 r.)	zastępca
52	Pre-Komitet Monitorujący RYBY 2014-2020	Edward	Trojanowski	Z-ca Sekretarza Generalnego ZGW RP	członek
53	Pre-Komitet Monitorujący RYBY 2014-2020	Tomasz	Piłat	Prezes Lokalnej Grupy Rybackiej „Pojezierze Olsztyńskie	zastępca
54	Komitet Monitorujący RYBACTWO I MORZE 2014-2020	Edward	Trojanowski	Z-ca Sekretarza Generalnego ZGW RP	członek
55	Komitet Monitorujący RYBACTWO I MORZE 2014-2020	Anna	Grygierek	Członek Zarządu ZGW RP (od 5 marca 2015 r.)	członek
III	REGIONALNE KOMITETY MONITORUJĄCE PROGRAMY OPERACYJNE				
56	Komitet Monitorujący Wielkopolski Regionalny Program Operacyjny na lata 2014-2020	Henryk	Litka	Członek Zarządu ZGW RP (od 5 marca 2015 r.)	członek
57	Komitet Monitorujący Wielkopolski Regionalny Program Operacyjny na lata 2014-2020	Sebastian	Czwojda	Burmistrz Krobi	zastępca
58	Komitet Monitorujący Regionalny Program Operacyjny Woj. Łódzkiego na lata 2014-2020	Krzysztof	Starczewski	Członek Zarządu ZGW RP (od 5 marca 2015 r.)	członek
59	Komitet Monitorujący Regionalny Program Operacyjny Woj. Łódzkiego na lata 2014-2020	Danuta	Supera	Wójt Gminy Dmosin	zastępca
60	Komitet Monitorujący Regionalny Program Operacyjny Woj. Opolskiego na lata 2014-2020	Andrzej	Pyziak	Członek Zarządu ZGW RP	członek
61	Komitet Monitorujący Regionalny Program Operacyjny Woj. Opolskiego na lata 2014-2020	Waldemar	Czaja	Wójt Gminy Zębowice	członek
62	Komitet Monitorujący Regionalny Program Operacyjny Woj. Opolskiego na lata 2014-2020	Dionizy	Duszyński	Wójt Gminy Popielów	zastępca
63	Komitet Monitorujący Regionalny Program Operacyjny Woj. Opolskiego na lata 2014-2020	Andrzej	Pulić	Wójt Gminy Skarbimierz	zastępca
64	Komitet Monitorujący Regionalny Program Operacyjny Woj. Śląskiego na lata 2014-2020	Bogdan	Taranowski	Wójt Gminy Medźna	członek
65	Komitet Monitorujący Regionalny Program Operacyjny Woj. Śląskiego na lata 2014-2020	Robert	Nowak	Wójt Gminy Przyrów	zastępca
66	Komitet Monitorujący Regionalny Program Operacyjny Woj. Świętokrzyskiego na lata 2014-2020	Marian	Buras	Wójt Gminy Morawica	członek

**Wykaz udziału przedstawicieli ZGW RP
w pracach komitetów, rad i innych instytucji**

<i>Lp.</i>	<i>zespół roboczy/problemowy, komitet monitorujący, rady programowe itp.</i>	<i>Imię</i>	<i>Nazwisko</i>	<i>Funkcja w ZGW RP</i>	<i>Uwagi/funkcja w zespole KM itp.</i>
67	Komitet Monitorujący Regionalny Program Operacyjny Woj. Świętokrzyskiego na lata 2014-2020	Tadeusz	Tkaczyk	Wójt Gminy Pawłowice	zastępca
68	Komitet Monitorujący Regionalny Program Operacyjny dla Woj. Zachodniopomorskiego na lata 2014-2020	Krzysztof	Majewski	Wójt Gminy Rąbino	członek
69	Komitet Monitorujący Regionalny Program Operacyjny dla Woj. Zachodniopomorskiego na lata 2014-2020	Andrzej	Leśniewicz	Wójt Gminy Bleskierz	zastępca
70	Komitet Monitorujący Regionalny Program Operacyjny Woj. Pomorskiego na lata 2014-2020	Jerzy	Włudzik	Wójt Gminy Kosakowo	członek
71	Komitet Monitorujący Regionalny Program Operacyjny Woj. Pomorskiego na lata 2014-2020	Stanisław	Połom	Wójt Gminy Starogard Gdański	zastępca
72	Komitet Monitorujący Regionalny Program Operacyjny Woj. Dolnośląskiego na lata 2014-2020	Mirosław	Haniszewski	Wójt Gminy Warta Bolesławiecka	członek
73	Komitet Monitorujący Regionalny Program Operacyjny Woj. Dolnośląskiego na lata 2014	Stefan	Zawierucha	Wójt Gminy Marciszów	członek
74	Komitet Monitorujący Regionalny Program Operacyjny Woj. Dolnośląskiego na lata 2014	Teresa	Mazurek	Wójt Gminy Świdnica	zastępca
75	Komitet Monitorujący Regionalny Program Operacyjny Woj. Dolnośląskiego na lata 2014	Jerzy	Ulbin	Wójt Gminy Dobromierz	zastępca
76	Komitet Monitorujący Regionalny Program Operacyjny Woj. Kujawsko-Pomorskiego na lata 2014-2020	Jerzy	Zająkała	Członek Zarządu ZGWRP (do 4 marca 2015 r.), Wójt Gminy Lubianka	członek
77	Komitet Monitorujący Regionalny Program Operacyjny Woj. Kujawsko-Pomorskiego na lata 2014-2020	Tadeusz	Kacprzak	Wójt Gminy Inowrocław	zastępca
78	Komitet Monitorujący Regionalny Program Operacyjny Woj. Podkarpackiego na lata 2014-2020	Jan	Zych	Wójt Gminy Korczyn	członek
79	Komitet Monitorujący Regionalny Program Operacyjny Woj. Podkarpackiego na lata 2014-2020	Marek	Klara	Wójt Gminy Miejsce Piastowe	zastępca
80	Komitet Monitorujący Regionalny Program Operacyjny Woj. Lubelskiego na lata 2014-2020	Krzysztof	Kopyść	Wójt Gminy Lubartów	członek
81	Komitet Monitorujący Regionalny Program Operacyjny Woj. Lubelskiego na lata 2014-2020	Jacek	Hura	Wójt Gminy Janów Podlaski	zastępca
82	Komitet Monitorujący Regionalny Program Operacyjny Woj. Warmińsko-Mazurskiego na lata 2014-2020	Jacek	Szydło	Wójt Gminy Dywity	członek
83	Komitet Monitorujący Regionalny Program Operacyjny Woj. Warmińsko-Mazurskiego na lata 2014-2020	Paweł	Cieśliński	Wójt Gminy Działdowo	zastępca
84	Komitet Monitorujący Regionalny Program Operacyjny Woj. Małopolskiego na lata 2014-2020	Witold	Morawiec	Wójt Gminy Olesno	członek
85	Komitet Monitorujący Regionalny Program Operacyjny Woj. Małopolskiego na lata 2014-2020	Krzysztof	Korzec	Wójt Gminy Mędrzechów	zastępca
86	Komitet Monitorujący Regionalny Program Operacyjny Woj. Mazowieckiego na lata 2014-2020	Witold	Malarowski	Wójt Gminy Izabelin	członek
87	Komitet Monitorujący Regionalny Program Operacyjny Woj. Mazowieckiego na lata 2014-2020	Rafał	Kowalczyk	Wójt Gminy Wąsewo	zastępca

**Wykaz udziału przedstawicieli ZGW RP
w pracach komitetów, rad i innych instytucji**

<i>Lp.</i>	<i>zespół roboczy/problemowy, komitet monitorujący, rady programowe itp.</i>	<i>Imię</i>	<i>Nazwisko</i>	<i>Funkcja w ZGW RP</i>	<i>Uwagi/funkcja w zespole KM itp.</i>
88	Komitet Monitorujący Regionalny Program Operacyjny Woj. Podlaskiego na lata 2014-2020	Zenon	Białobrzęski	Wójt Gminy Zbójna	członek
89	Komitet Monitorujący Regionalny Program Operacyjny Woj. Podlaskiego na lata 2014-2020	Józef	Dymerski	Wójt Gminy Mały Płock	zastępca
90	Komitet Monitorujący Regionalny Program Operacyjny Woj. Lubuskiego na lata 2014-2020	Waldemar	Górczyński	Wójt Gminy Pszczew	członek
91	Komitet Monitorujący Regionalny Program Operacyjny Woj. Lubuskiego na lata 2014-2020	Ryszard	Skonieczek	Wójt Gminy Lubrza	zastępca
IV	INNE (komisje, zespoły robocze, rady programowe itp.)				
92	Rada Działalności Pożytku Publicznego	Anna	Grygierek	Członek Zarządu ZGW RP (od 5 marca 2015 r.)	członek
93	Rada Społeczno-Zawodowa przy Ministrze Zdrowia	Stanisław	Jastrzębski	Wiceprzewodniczący Zarządu ZGW RP	członek
94	Rada ds. Azbestu przy Ministrze Gospodarki	Edward	Trojanowski	Z-ca Sekretarza Generalnego ZGW RP	członek
95	Ministerstwo Gospodarki Zespół ds. partnerstwa publiczno-prywatnego	Stanisław	Longawa	Członek Zarządu ZGW RP (od 5 marca 2015 r.)	członek
96	Komitet Monitorujący Program Operacyjny Funduszu Inicjatyw Obywatelskich	Edward	Trojanowski	Z-ca Sekretarza Generalnego ZGW RP	członek
97	Komitet Monitorujący Program Operacyjny Funduszu Inicjatyw Obywatelskich	Paweł	Tomczak	Dyrektor Biura ZGW RP	zastępca
98	Krajowa Sieć Tematyczna "Dobre rządzenie"	Paweł	Tomczak	Dyrektor Biura ZGW RP	członek
99	Krajowa Sieć Tematyczna "Dobre rządzenie"	Edward	Trojanowski	Z-ca Sekretarza Generalnego ZGW RP	zastępca
100	Krajowa Sieć Rozwoju Obszarów Wiejskich	Edward	Trojanowski	Z-ca Sekretarza Generalnego ZGW RP	członek
101	Rada Infrastruktury Informacji Przestrzennej (MSWiA)	Henryk	Litka	Członek Zarządu ZGW RP (od 5 marca 2015 r.)	członek
102	Ministerstwo Rozwoju Regionalnego Zespół Sterujący Platformy Partnerstwa Publiczno-Prywatnego	Dariusz	Strugała	Wiceprzewodniczący Zarządu ZGW RP	członek
103	Ministerstwo Rozwoju Regionalnego Krajowe Forum Terytorialne	Jerzy	Zająkła	Członek Zarządu ZGW RP (do 4 marca 2015 r.)	członek
104	Ministerstwo Rozwoju Regionalnego Krajowe Forum Terytorialne	Leszek	Świątalski	Członek Zarządu ZGW RP (do 4 marca 2015 r. ; od kwietnia 2015 r. – sekretarz generalny ZGWRP)	zastępca
105	Zespół ds. Strategii "Europa 2020" przy Ministrze Gospodarki	Leszek	Świątalski	Członek Zarządu ZGW RP (do 4 marca 2015 r. ; od kwietnia 2015 r. – sekretarz generalny ZGWRP)	członek
106	Zespół ds. Strategii "Europa 2020" przy Ministrze Gospodarki	Jacek	Brygman	Członek Zarządu ZGW RP (od 5 marca 2015r.)	zastępca
107	Rada Infrastruktury Informacji Przestrzennej (MAC)	Edward	Trojanowski	Z-ca Sekretarza Generalnego ZGW RP	członek
108	Grupa Tematyczna Leader KSOW MRiRW)	Edward	Trojanowski	Z-ca Sekretarza Generalnego ZGW RP	członek

**Wykaz udziału przedstawicieli ZGW RP
w pracach komitetów, rad i innych instytucji**

<i>Lp.</i>	<i>zespół roboczy/problemowy, komitet monitorujący, rady programowe itp.</i>	<i>Imię</i>	<i>Nazwisko</i>	<i>Funkcja w ZGW RP</i>	<i>Uwagi/funkcja w zespole KM itp.</i>
109	Kapituła Nagrody Obywatelskiej (Kancelaria Prezydenta RP)	Mariusz	Poznański	Honorowy Przewodniczący ZGW RP	członek
110	Ministerstwo Transportu, Budownictwa i Gospodarki Morskiej Zespół zagospodarowania przestrzennego	Edward	Trojanowski	Z-ca Sekretarza Generalnego ZGW RP	członek
111	Ministerstwo Pracy i Polityki Społecznej Zespół ds. rozwiązań systemowych w zakresie ekonomii społecznej	Stanisław	Longawa	Członek Zarządu ZGW RP (od 5 marca 2015 r.)	członek
112	Rada Użytkowników ePUAP	Bernard	Sabura	Specjalista ZGW RP	członek
113	Rada Użytkowników ePUAP	Radosław	Michalak	Urząd Gminy Kłodzko	zastępca
114	Główna Komisja Urbanistyczno-Architektoniczna (MTBiGM)	Edward	Trojanowski	Z-ca Sekretarza Generalnego ZGW RP	członek
PRZEDSTAWICIELE ZGW RP W ORGANIZACJACH MIĘDZYNARODOWYCH					
115	Kongres Władz Lokalnych i Regionalnych Rady Europy w Strasburgu (CLRAE)	Krzysztof	Iwaniuk	Wiceprzewodniczący ZGWRP	Członek (w trakcie procedury powołania)
116	Kongres Władz Lokalnych i Regionalnych Rady Europy w Strasburgu (CLRAE)	Bogumiła	Lewandowska-Siwek	Członek Komisji Rewizyjnej	zastępca
Komitet Regionów					
117	Komisja Edukacji, Młodzieży, Kultury i Badań Naukowych (EDUC)	Marek	Olszewski	Przewodniczący Związku (od 5 marca 2015 r.)	członek (od lipca 2015 r.)
117.1	Komitet Regionów UE:	Jerzy	Zająkała	Członek Zarządu ZGW RP (do 4 marca 2015 r.) zrezygnował z udziału w pracach KR w listopadzie 2015 r.)	członek
	Grupa Polityczna Przymierze Europejskie,				wiceprzewodniczący grupy
	Prezydium grupy politycznej Przymierze Europejskie				członek
	Komitet Spraw Administracyjno-Finansowych				członek
	Komisja Zasobów Naturalnych				członek
	Komisja Edukacji, Młodzieży, Kultury, Badań Naukowych				członek
Komisja Doraźna ds. Regulaminu Organizacyjnego KR	członek				
118	Komitet Regionów	Dariusz	Strugała	Wiceprzewodniczący Zarządu ZGWRP	członek (w trakcie procedury powołania)
119	Komitet Regionów; Komisja ds. Polityki Spójności Terytorialnej (COTER)	Mirosław	Lech	Członek Zarządu ZGW RP	zastępca członka
120	Komitet Regionów	Marian	Buras	Wójt Gminy Morawica	zastępca członka

NOTATKI

