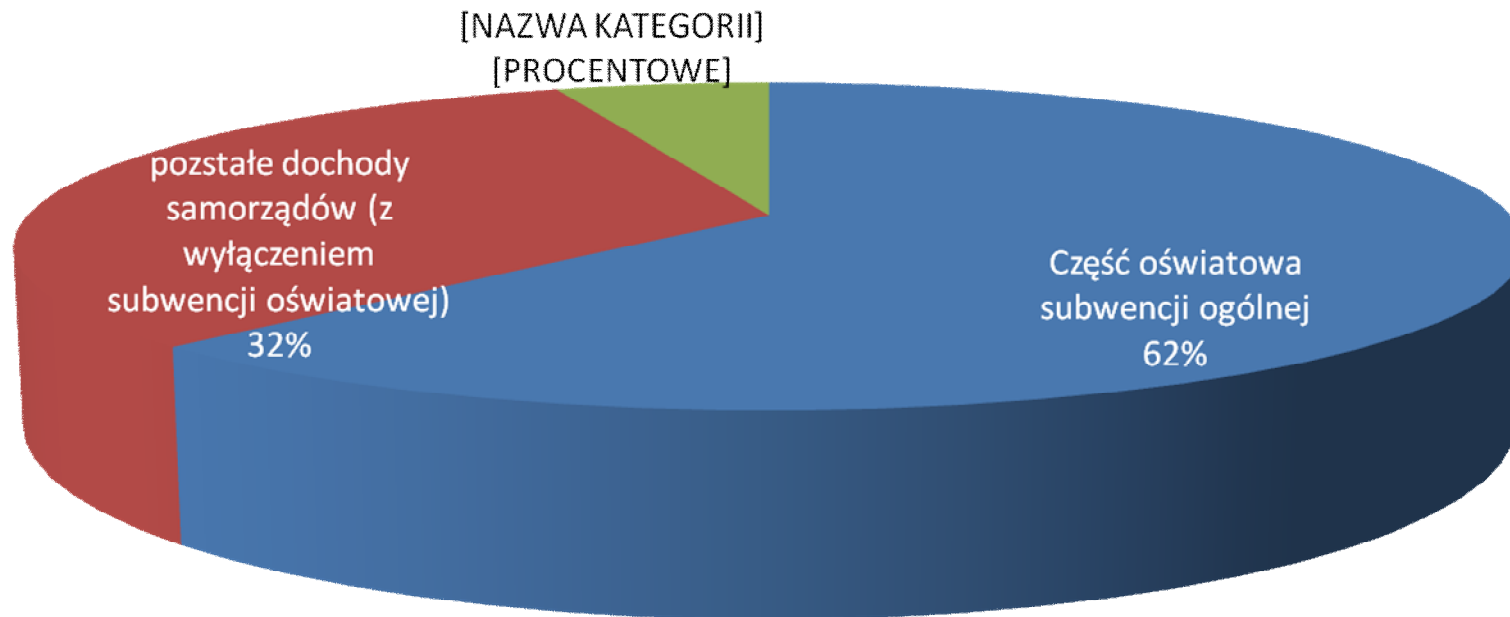




# Finansowanie zadań oświatowych w świetle ostatnich zmian w sposobie naliczania części oświatowej subwencji ogólnej

Warszawa, 27 IV 2015 r.

## Struktura wydatków na edukację w 2013 r.



W zakresie zadań subwencionowanych,  
część oświatowa subwencji ogólnej pokrywa 82%  
wydatków

# Algorytm podziału subwencji oświatowej

- Wysokość subwencji oświatowej dla poszczególnych jednostek samorządu terytorialnego ustalana jest na podstawie nowelizowanego corocznie rozporządzenia Ministra Edukacji Narodowej.
- Czynniki warunkujące podział subwencji na samorządy:
  - liczba uczniów (wychowanków);
  - wskaźnik korygujący strukturę zatrudnienia nauczycieli na terenie danej JST;
  - rodzaje niepełnosprawności uczniów,
  - położenie szkół (duże, małe miasto, wieś),
  - typ szkół;
  - inne czynniki powiązane ze skalą i strukturą zadań realizowanych zadań

## Prawa i obowiązki samorządu

- Samorząd terytorialny posiada swobodę w dysponowaniu środkami w budżecie w tym z subwencji oświatowej zapewniając warunki określone przepisami prawa.
- W 2015 r. dodatkowe gwarancje finansowe dla uczniów niepełnosprawnych

## Decyzje podejmowane za poziomie centralnym

- Sposób podziału subwencji na samorzady
- Minimalna wysokość wynagrodzenia zasadniczego dla indywidualnego nauczyciela
- Minimalny poziom wynagrodzenia w danym samorządzie
- Sposób ustalania wysokości dotacji dla szkół i placówek niepublicznych i prowadzonych przez inne podmioty niż JST

## Dodatkowe środki finansowe samorządów

- Dotacja na rozwój wychowania przedszkolnego
- Dotacje na wyposażenie szkół w podręczniki materiały edukacyjne i materiały ćwiczeniowe

Zmiany w zakresie subwencjonowania uczniów szkół podstawowych i gimnazjów na wsi lub w miastach do 5.000 mieszkańców

- Wyłączenie z przeliczania wagą  $P_1$  uczniów gimnazjów i zastosowanie w odniesieniu do tej kategorii uczniów nowej wagi  $P_2$  o wartości 0,27;
- Podwyższenie wagi  $P_1$  dla uczniów szkół podstawowych na wsi i w miastach do 5.000 mieszkańców z 0,38 do 0,4;
- Utworzenie nowej wagi  $P_3$  o wartości 0,18 dla uczniów małych szkół podstawowych, w których liczba uczniów szkoły nie przekracza 70.

Zmiany w zakresie subwencjonowania uczniów szkół podstawowych i gimnazjów na wsi lub w miastach do 5.000 mieszkańców.

- Gimnazja na wsi i mieście są stosunkowo podobne (wielkość oddziału klasowego);
- Tymczasem waga wiejska dla gimnazjów wynosiła 0,38.



Zmiany w zakresie subwencjonowania uczniów szkół podstawowych i gimnazjów na wsi lub w miastach do 5.000 mieszkańców.

- Szkoły podstawowe na wsi i w mieście są od siebie znacznie bardziej różne niż gimnazja;
- Tymczasem waga wiejska dla szkół podstawowych wynosiła również 0,38 jak w przypadku gimnazjów.

Zmiany w zakresie subwencjonowania uczniów szkół podstawowych i gimnazjów na wsi lub w miastach do 5.000 mieszkańców.

- Dodatkowo ok. 30% ogólnodostępnych szkół podstawowych w Polsce to szkoły do 70 uczniów;
- To ponad 4 tys. szkół;
- Ok. 70% tych małych szkół jest prowadzonych przez gminy;
- Średni oddział klasowy w tych szkołach to niecałe 9 uczniów.

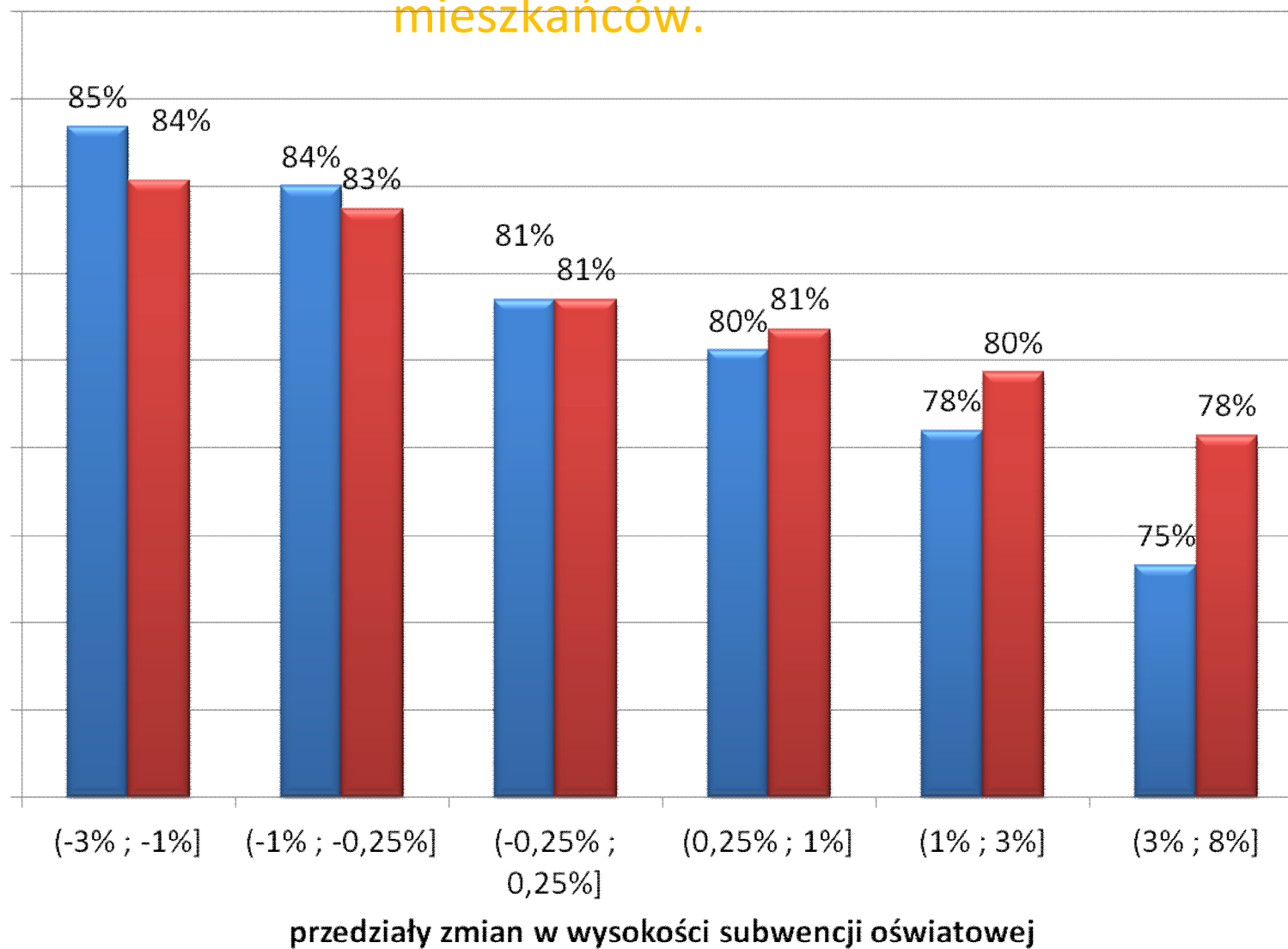
Zmiany w zakresie subwencjonowania uczniów szkół podstawowych i gimnazjów na wsi lub w miastach do 5.000 mieszkańców.

Zastosowanie wagi  $P_1$  i  $P_3$  dla szkół podstawowych na wsi i w małych miastach pozwoli zwiększyć finansowanie dla tych szkół średnio tak, jakby szkoły te były wielkością oddziałów równe szkołom z dużych miast.

Jednocześnie pozostająca waga  $P_2$  dla gimnazjów pozostanie na poziomie przewyższającym ten wynikający z wielkości oddziałów klasowych.

## Zmiany w zakresie subwencjonowania uczniów szkół podstawowych i gimnazjów na wsi lub w miastach do 5.000 mieszkańców.

Stopień pokrycia wydatków oświatowych (subwencjonowanych) z subwencji oświatowej i dotacji z budżetu państwa



## Zmiany w zakresie kształcenia zawodowego

Zmiana wartości wagi  $P_{10}$  dla słuchaczy kolegów pracowników służb społecznych oraz uczniów szkół ponadgimnazjalnych prowadzących kształcenie zawodowe. Obecnie wartość wagi wynosi 0,19, proponuje się podniesienie jej wartości do 0,21.

## Zmiany w zakresie kształcenia zawodowego

Proponowana zmiana spowoduje naliczenie dodatkowych kwot w wysokości ok. 93 mln zł

## Zmiany w zakresie kształcenia dla dorosłych

Zmiana zasad subwencjonowania w zależności od formy kształcenia.

Wprowadzenie nowych wskaźników dla uczniów szkół dla dorosłych kształcących w formie zaocznej.

## Zmiany w zakresie kształcenia dla dorosłych

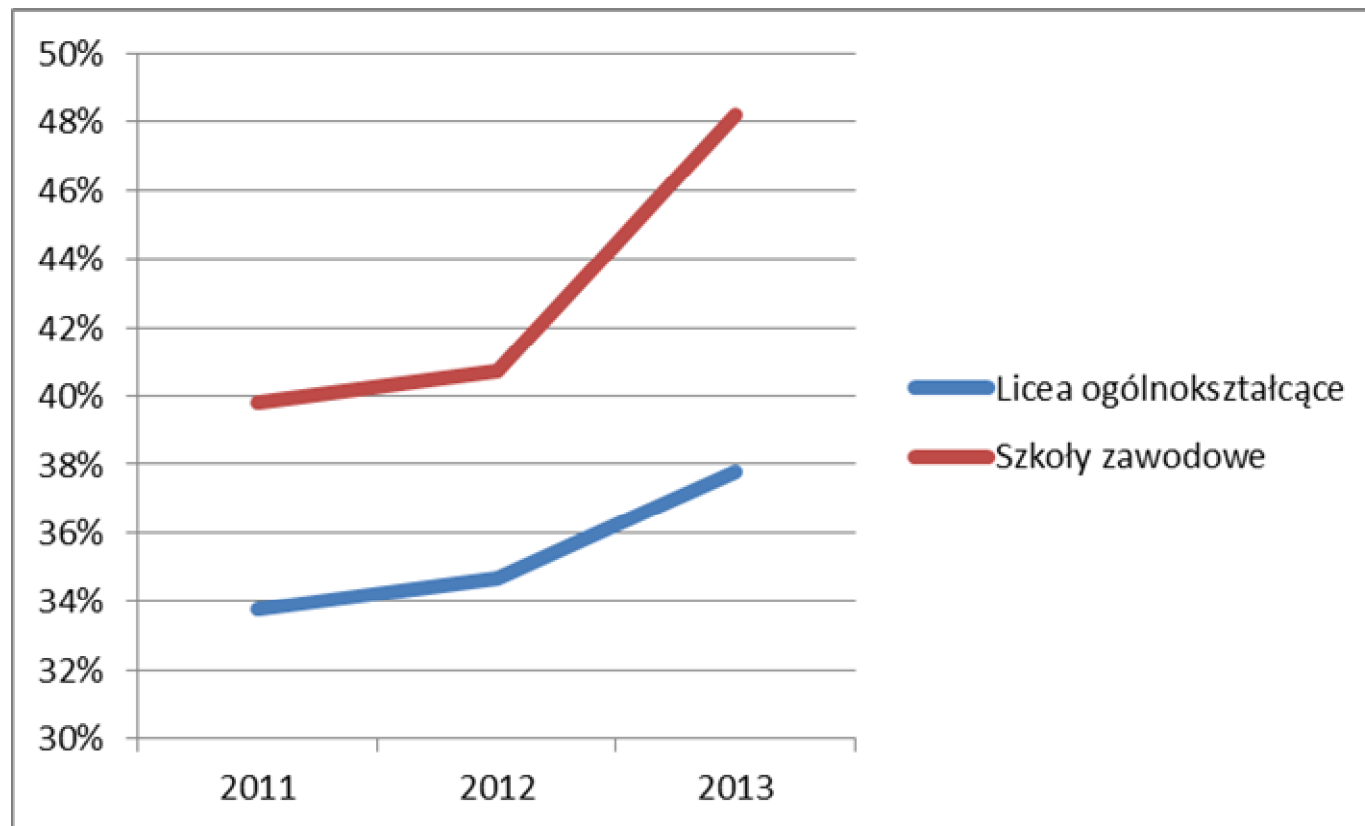
Dla słuchaczy szkół dla dorosłych kształcących w formie zaocznej zastosowano na 2015 r. wskaźniki o wartości 0,5 (szkoły publiczne) i 0,25 (szkoły niepubliczne).

Wskaźniki dla uczniów szkół dla dorosłych kształcących w formie stacjonarnej pozostały na niezmiennym poziomie, tj. dla publicznych - 0,7 i dla niepublicznych - 0,35.



## Zmiany w zakresie kształcenia dla dorosłych

Dysproporcja między naliczoną subwencją a wypłacanymi dotacjami rośnie. Poniżej odsetek naliczonej na dotowane szkoły subwencji oświatowej nie przekazanej w formie dotacji dla tych szkół dla powiatów ziemskich.



## Zmiany finansowania Młodzieżowych Ośrodków Wychowawczych

Zmianę wartości wagi  $P_{40}$  dla wychowanków młodzieżowych ośrodków wychowawczych, którzy korzystają z zakwaterowania w tych ośrodkach. Do tej pory wartość wagi wynosi 11. Została ona obniżona do wartości 10.

## Zmiany finansowania Młodzieżowych Ośrodków Wychowawczych

Kwoty subwencji naliczane na wychowanków młodzieżowych ośrodków wychowawczych w latach 2011 – 2013 znacząco przewyższały wydatki bieżące, przypadające na tych wychowanków. W 2013 r. dochody z tytułu subwencji oświatowej naliczonej na wychowanków młodzieżowych ośrodków wychowawczych stanowiły 123% wydatków bieżących w rozdziale 85420.

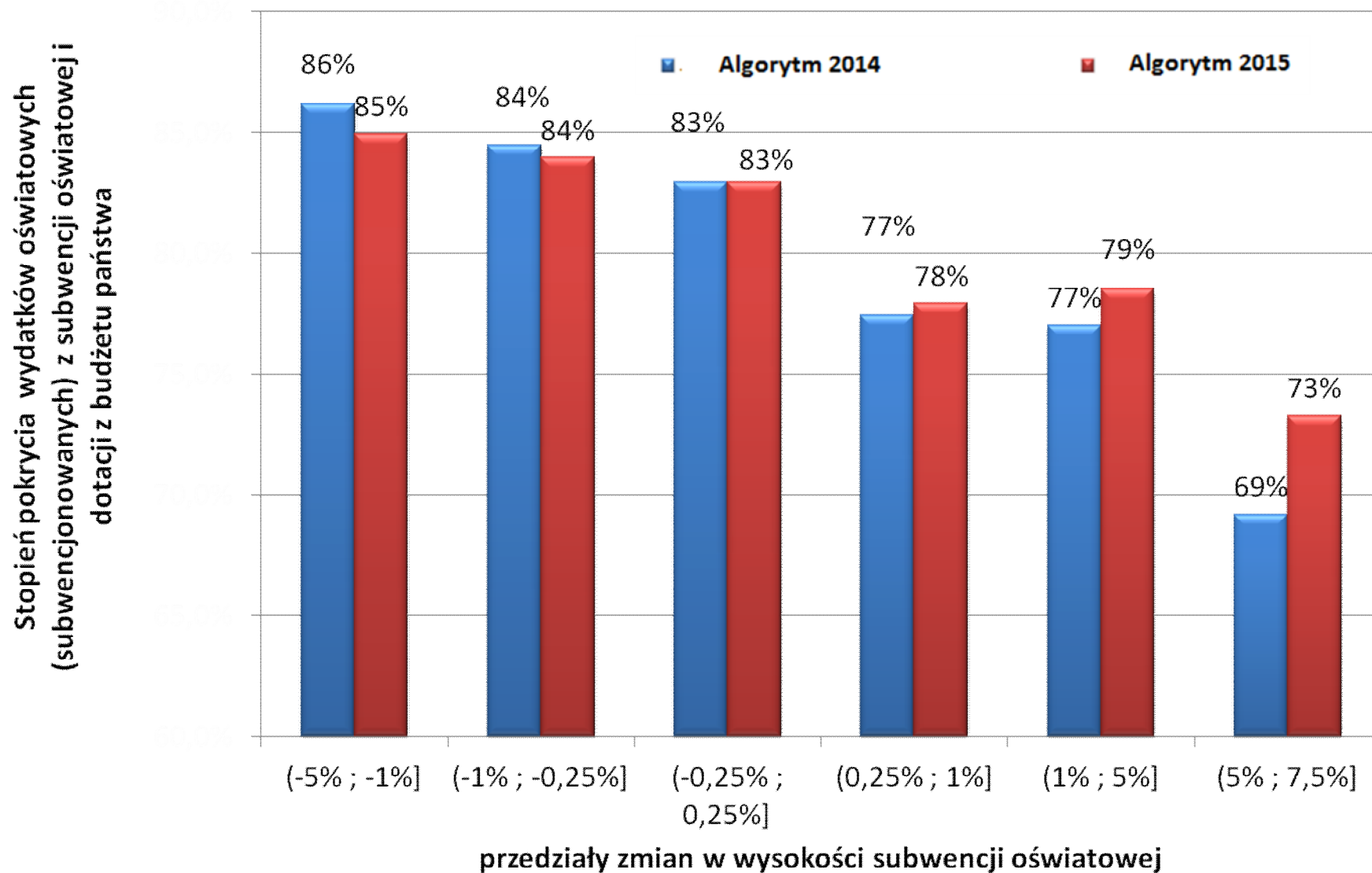
## Zmiany wartości wskaźnika wydatków rzeczowych

Ustalenie wartości wskaźnika wydatków rzeczowych oraz wydatków płacowych dla pracowników administracji i obsługi w wysokości 0,25 - wzrost z poziomu 0,2

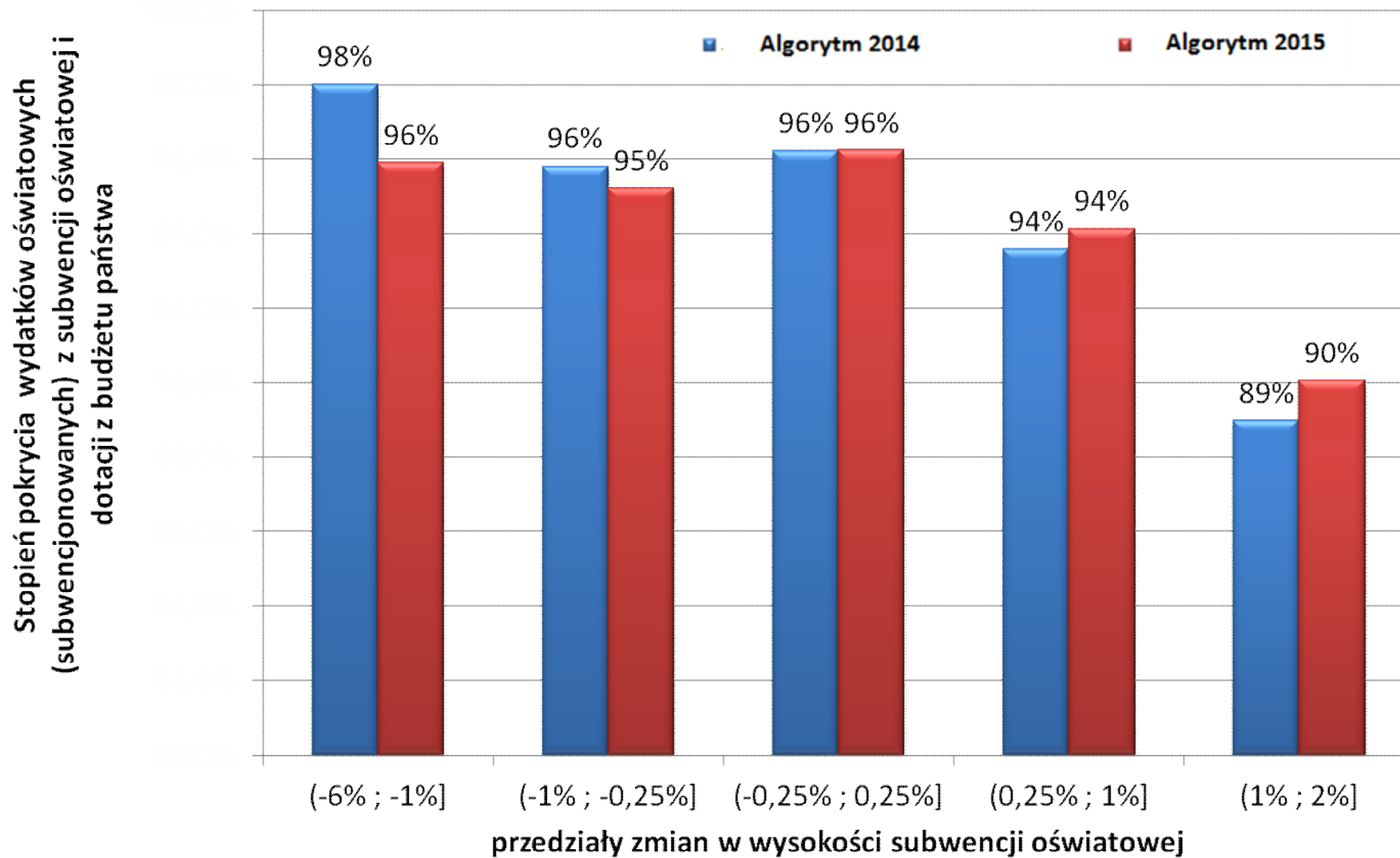
## Zmiany wartości wskaźnika wydatków rzeczowych

Udział średnich wynagrodzeń nauczycieli, określonych w art. 30 ust. 3 ustawy – Karta Nauczyciela, w wydatkach bieżących jednostek samorządu terytorialnego na zadania oświatowe uwzględnianych przy podziale subwencji oświatowej w roku 2013 wynosił 65%.

## Spodziewany efekt zmian – gminy bez MNP



## Spodziewany efekt zmian – powiaty ziemskie





MINISTERSTWO  
EDUKACJI  
NARODOWEJ

**Dziękuję za uwagę**