



# XV Kongres Gmin Wiejskich

## Zróżnicowanie rozwoju obszarów wiejskich w Polsce

Dr hab. Monika Stanny, prof. IEWiR PAN

### XV Kongres Gmin Wiejskich, Ossa, 16 września 2014 r.

Zarówno termin „obszar wiejski”, jak i termin „rozwój społeczno-gospodarczy” należą do kategorii powszechnie używanych, ale jednocześnie są to terminy niejednoznacznie rozumiane i definiowane. Problem z definiowaniem obszarów wiejskich, a więc oddzieleniem tego co wiejskie od tego co miejskie, wykrojeniem owej części wiejskiej z pewnej całości społeczno-ekonomicznej wynika z odmienności przyjmowanych kryteriów i do końca nie jest rozstrzygnięty. Wyznaczenie linii demarkacyjnej pomiędzy miastem a wsią (jako obszarem wiejskim) jest bowiem arbitralne, stąd budzi zawsze wątpliwości. Jednoznaczne przyjęcie konkretnego kryterium rodzi wiele różnorodnych konsekwencji i waży na uzyskanym obrazie wsi. Niezależnie od przyjmowanych z konieczności rozstrzygnięć technicznych co do ujmowania obszarów wiejskich, są one miejscem życia i gospodarowania ludzi tworzących społeczności lokalne, gdzie w relacji do miasta:

- 1/ zarówno działalność społeczna, jak i gospodarcza (w tym szczególnie rolnicza) jest rozproszona przestrzennie,
- 2/ mniej zróżnicowane struktury społeczne i gospodarcze są konsekwencją ich mniejszej konkurencyjności,
- 3/ mniejsza jest dostępność do dóbr i usług, zwłaszcza publicznych.

Także „rozwój obszarów wiejskich” jest pojęciem niejednoznacznym, gdyż możliwe są jego różne interpretacje. Traktowany jako rozwój społeczno-gospodarczy oznacza przekształcenia w rozproszonym potencjale gospodarczym i społecznym wiejskich układów lokalnych. Jego celem jest tworzenie takich struktur gospodarczych i społecznych w środowisku lokalnym, dzięki którym możliwe jest uzyskanie godziwych dochodów przez mieszkańców, zaspokajanie ich zróżnicowanych aspiracji, poprawa dostępności przestrzennej, przy ograniczaniu niekorzystnych zjawisk, takich, jak np. monofunkcyjność gospodarki lokalnej, przeludnienie agrarne, depopulacja, bezrobocie, ubóstwo, marginalizacja.

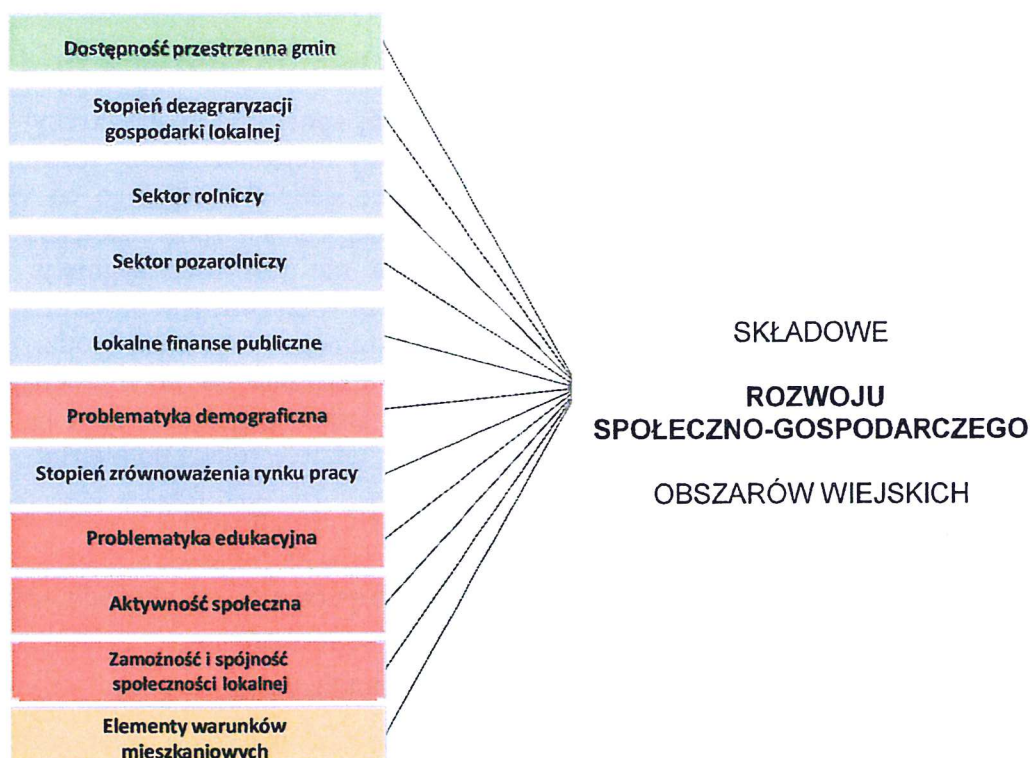
**Rozwój obszarów wiejskich jest z natury rzeczy zróżnicowany w przestrzeni. nierozstrzygnięta pozostaje kwestia skali i charakteru tego zróżnicowania, tego czy jest ono funkcjonalne czy dysfunkcyjne, czy w polityce wobec obszarów wiejskich należy dążyć do zmniejszania tych różnic czy też akceptować ich występowanie i dobierać instrumenty sterowania rozwojem wiejskim, uwzględniające specyfikę różnych poziomów rozwoju układów lokalnych. Jeśli celem rozwoju społeczno-gospodarczego jest, najogólniej rzecz ujmując, poprawa jakości życia mieszkańców, to w różnych układach lokalnych ten sam cel osiągnąć można w różny sposób. Spójność nie musi wówczas oznaczać przeciwdziałania zróżnicowaniu struktur i funkcji, można ją rozumieć jako osiągnięcie podobnego poziomu jakości życia w różnych warunkach strukturalnych i układach funkcjonalnych.**



Niniejsze opracowanie przedstawia wybrane wyniki badań przeprowadzonych przez Fundację Europejski Fundusz Rozwoju Wsi Polskiej (EFRWP) we współpracy z Instytutem Rozwoju Wsi i Rolnictwa Polskiej Akademii Nauk (IRWiR PAN)<sup>1</sup> w ramach wieloletniego projektu pn. **MONITORING ROZWOJU OBSZARÓW WIEJSKICH – etap I (MROW, 2014)**.

**Ocena zróżnicowania rozwoju społeczno-gospodarczego obszarów wiejskich<sup>2</sup>** została dokonana za pomocą syntetycznego miernika skonstruowanego z wykorzystaniem 47 wskaźników empirycznych<sup>3</sup>, które z kolei są bazą 11 syntetycznych składowych rozwoju (rysunek 1). Składowe te, charakteryzują różne zjawiska gospodarcze i społeczne, które uznano za kluczowe dla rozwoju obszarów wiejskich.

Pojęcie „rozwój” wskazuje na pewną zmianę w czasie, zawiera w sobie dynamikę. Natomiast analizy przestrzenne z reguły dotyczą poziomu rozwoju, a więc osiągniętego etapu przekształceń związanych z rozwojem.



Rysunek 1. Składowe rozwoju społeczno-gospodarczego w agregacji lokalnej w projekcie „Monitoring rozwoju obszarów wiejskich”

<sup>1</sup> Jest to wieloletni projekt badawczy (MROW), który uruchomiony został w 2012 roku. Celem jego jest systematyczna obserwacja zmian zachodzących na obszarach wiejskich w Polsce na poziomie gmin oraz wskazanie lokalnych i regionalnych barier utrudniających rozwój społeczno-gospodarczy tych obszarów. Pełne wyniki badania I etapu zostały opublikowane w opracowaniach: 1/ Raport Forum Inicjatyw Rozwojowych, 2014, Monitoring rozwoju obszarów wiejskich. Etap I. Synteza [<http://www.efrwp.pl/raporty/show>], 2/ Rosner A., Stanny M., 2014, Monitoring rozwoju obszarów wiejskich. Etap I. Przestrzenne zróżnicowanie poziomu rozwoju społeczno-gospodarczego obszarów wiejskich w 2010 roku, Fundacja Europejski Fundusz Rozwoju Wsi Polskiej, Instytut Rozwoju Wsi i Rolnictwa PAN, Warszawa, ss. 265 [[http://www.efrwp.pl/dir\\_upload/download/thumb/02bf59c409fab926bc5e1dd41288.pdf](http://www.efrwp.pl/dir_upload/download/thumb/02bf59c409fab926bc5e1dd41288.pdf)].

<sup>2</sup> Badaniem objęto gminy wiejskie i wiejskie części gmin miejsko-wiejskich (w uzasadnionych przypadkach włączono również część miejską). Badana zbiorowość obejmuje 2173 jednostki według podziału administracyjnego obowiązującego na koniec 2010 roku.

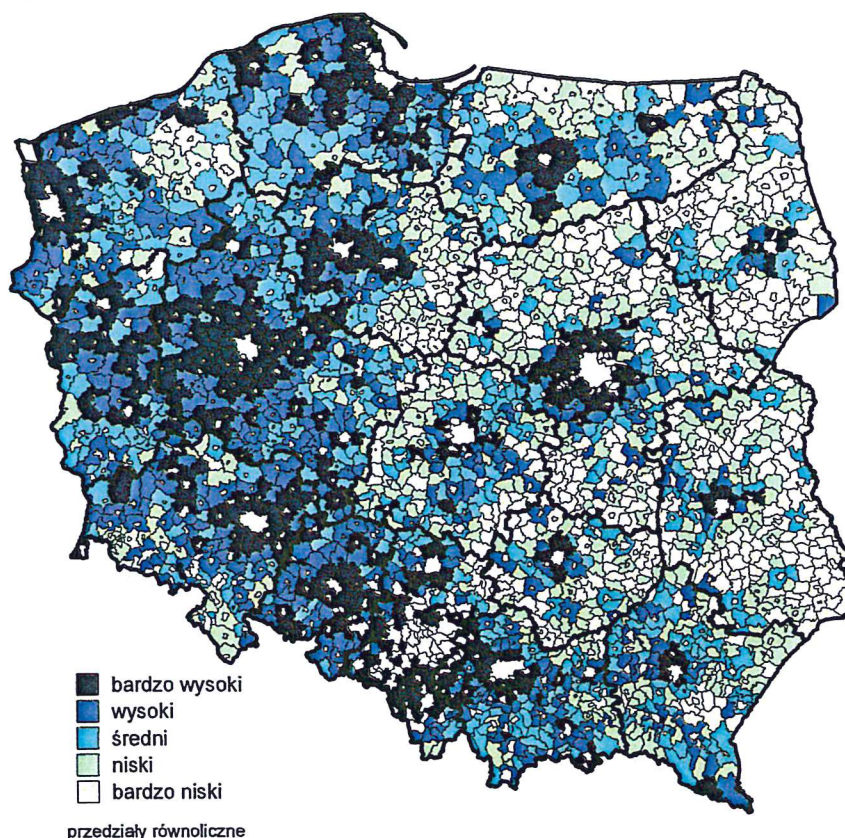
<sup>3</sup> Dobór danych empirycznych zakładał, że muszą być one dostępne dla wszystkich badanych jednostek i zbierane według jednego wzorca metodycznego. Pełen ich wykaz czytelnik znajdzie w opracowaniu – jak w przypisie 1.



Wymienione powyżej składowe<sup>4</sup>, przyjęte jako czynniki tworzące skalę poziomu rozwoju społeczno-gospodarczego, mają do pewnego stopnia niezależny charakter, mogą być wykorzystywane jako niezależne miary, ale z drugiej strony stanowią materiał w oparciu o który definiowane zostają miary bardziej syntetyczne.

*Jaka jest skala i charakter zróżnicowania terytorialnego  
poziomu rozwoju społeczno-gospodarczego obszarów wiejskich w Polsce?*

Przyjęta metoda statystyczna pozwoliła ustalić porządek hierarchiczny obszarów wiejskich w Polsce według oceny poziomu rozwoju społeczno-gospodarczego (patrz rys. 2.). Jego zróżnicowanie przestrzenne wskazuje, iż jest on wynikiem nakładania się na siebie dwóch porządków (tzw. polaryzacja dwuosiowa). Współwystępują ze sobą: **polaryzacja rozwoju w regionie według continuum centrum-peryferie (1)**, jak i **polaryzacja regionów względem siebie według relacji wschód-zachód (2)**.



Rysunek 2. Syntetyczna miara poziomu rozwoju społeczno-gospodarczego (wg MROW, 2014)

<sup>4</sup> Dla scharakteryzowania badanych zjawisk wykorzystano dane z różnych źródeł, które także w przyszłości umożliwią powtórzenie przyjętych założeń badawczych. Skorzystano z danych instytucji publicznych, w tym: Banku Danych Lokalnych Głównego Urzędu Statystycznego, Centralnej Ewidencji Pojazdów i Kierowców Ministerstwa Spraw Wewnętrznych, Zakładu Ubezpieczeń Społecznych i Kasy Rolniczego Ubezpieczenia Społecznego, Agencji Restrukturyzacji i Modernizacji Rolnictwa, 8 Okręgowych Komisji Egzaminacyjnych, Państwowej Komisji Wyborczej, Ministerstwa Finansów, Ministerstwa Pracy i Polityki Społecznej, Ministerstwa Rozwoju Regionalnego, a obecnie Ministerstwa Infrastruktury i Rozwoju, Urzędu Komunikacji Elektronicznej, Stowarzyszenia KLON/JAWOR, 16 Urzędów Marszałkowskich oraz przeprowadzono badanie ankietowe w 2173 urzędach gmin wiejskich i wiejsko-miejskich. Łącznie dla badanych gmin uzyskano 120 000 rekordów danych.



W tym drugim przypadku (2) układ zróżnicowań przestrzennych jest uwarunkowany historycznie, przy czym szczególnie znaczący wpływ miał okres rozbiórów Polski. Konsekwencje ukształtowanych wówczas struktur społeczno-gospodarczych pogłębiały się poprzez kumulowanie efektów kolejnych okresów. Uwarunkowania te tkwią tak głęboko, że ani polityka gospodarcza okresu międzywojennego zakładająca zacieranie tych różnic, ani procesy powojenne ani nawet zmiany systemu gospodarczego po 1989 roku (w tym prowadzona od dekady polityka spójności w wymiarze terytorialnym), nie wprowadziły znaczących modyfikacji omawianych zjawisk. Nadal obszary wiejskie wschodniej części kraju (również i części centralnej) wskazują na niższy poziom rozwoju społeczno-gospodarczego w relacji do regionów zachodnich. Linia demarkacyjna pomiędzy relatywnie wyższym a niższym poziomem rozwoju obszarów wiejskich niemal zbieżna jest z byłą granicą zaborową.

W ujęciu regionalnym, największy, zwarty przestrzennie obszar ponadprzeciętnej oceny poziomu rozwoju społeczno-gospodarczego stanowi Wielkopolska z przylegającą do niej środkową częścią woj. lubuskiego. Poniżej, w południowo-zachodniej części kraju również koncentruje się grupa gmin wysokiego poziomu rozwoju, zasięgiem obejmując rejon Niziny Śląskiej (w woj. dolnośląskim) i Równiny Opolskiej (w woj. opolskim). Podobnie rozległą strefę korzystnej oceny obserwujemy w regionie Kaszub (wokół aglomeracji Trójmiasta). A do grupy jednostek o relatywnie najwyższej ocenie, przynależą też gminy położone wzdłuż pasa nadmorskiego (od Koszalina aż po Świnoujście i wzdłuż Zatoki Gdańskiej) z intensywnie zagospodarowaną strefą turystyczną.

Generalnie w zachodniej części kraju, nie tylko osiągnięty poziom rozwoju jest relatywnie wyższy, ale i wszystkie miasta powyżej 100 tys. (tzw. duże miasta) wytworzyły wiejskie strefy podmiejskie wykazujące wysoki poziom rozwoju. Zjawisko to nie występuje na taką skalę w Polsce centralnej i wschodniej. Stosunkowo niższa ocena poziomu rozwoju społeczno-gospodarczego obszarów wiejskich tej części kraju, wynika zasadniczo ze względnie monofunkcyjnego charakteru lokalnej gospodarki większości obszarów wiejskich.

W zachodniej części kraju, klasa bardzo niskiego poziomu rozwoju pojawia się punktowo: na Pomorzu Środkowym tworząc tzw. „aglomerację popegeerowską”, w rejonie Sudetów (za wyjątkiem kilku gmin z rozwiniętą funkcją turystyczną) oraz na północ od Wrocławia w powiecie górskim. Lukę pomiędzy wysokim a niskim poziomem rozwoju wypełnia klasa średniego poziomu, tworząca strefę przejściową (rozległą szczególnie w województwach północnych). W Polsce wschodniej gminy tej klasy tworzą wąską strefę buforową pomiędzy miastami (centrami lokalnymi) lub ich podmiejskimi gminami a relatywnie znacznym obszarem zakwalifikowanym do klasy niskiego i bardzo niskiego poziomu. Ten ostatni jest typowy dla każdej strefy subregionalnej, za wyjątkiem miejsc, gdzie granice regionów przecinają szlaki komunikacyjne. Gminy wykorzystujące tzw. rentę położenia związaną z jej funkcją tranzytową osiągają co najwyżej przeciętną ocenę poziomu rozwoju.

Obszary wiejskie położone w południowo-wschodniej części kraju różnią się oceną od opisywanych dotychczas regionów. Charakterystyczny jest wysoki udział gmin o przeciętnym poziomie miary syntetycznej. Natomiast nieliczne gminy osiągnęły poziom zakwalifikowany do skrajnych oceny. Najkorzystniejszym poziomem wyróżniają się jednostki podmiejskie Krakowa oraz z rejonu Kotliny Oświęcimskiej i Wyżyny Śląskiej (okręg GOP). Na uwagę zasługuje strefa podmiejska Rzeszowa, której gminy osiągnęły względnie bardzo wysoki poziom rozwoju.

Wracając do pierwszego stwierdzenia (1), że regiony (w sensie administracyjnym) są spolaryzowane wewnątrz, mamy na myśli podział obszarów wiejskich na strefy centralne – powiązane z dużymi miastami i strefy peryferyjne – położone z dala od nich, najczęściej leżące wzdłuż granic wojewódzkich (ujawniając również nierzadko przebieg granic podziału administracyjnego sprzed 1999 roku). Oczywiście podział ten nie jest dychotomiczny, między strefą centralną i peryferyjną występuje strefa pośrednia, oś centrum-peryferia tworzy *continuum*. Wielkość strefy wiejskiej powiązanej z miastem zależna jest nie tylko od wielkości miasta, ale i od pozycji danego ośrodka w regionalnym i



krajowym układzie społeczno-gospodarczym oraz roli jaką pełni w strukturze miejskiej sieci osadniczej.

Wyróżniającą się w rozkładzie enklawę korzystnej oceny poziomu rozwoju społeczno-gospodarczego obszarów wiejskich tworzy aglomeracja warszawska. Jej zasięg oddziaływania obejmuje nawet piąty pierścień gmin okołomiejskich (wyraźnie rozbudowany od strony zachodniej). Warszawa odznacza się najwyższym potencjałem rozwojowym i stanowi klasyczny rdzeń regionu (Mazowsza), podobnie jak Poznań - rdzeń Wielkopolski.

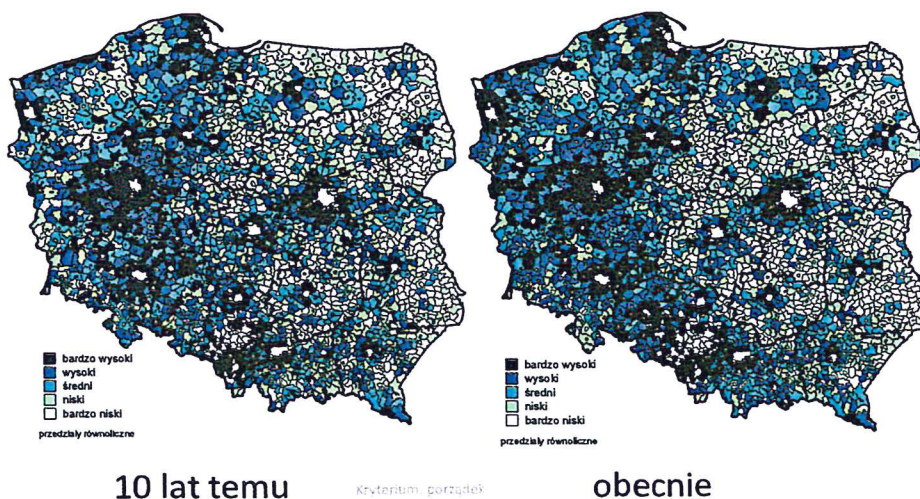
Wiejską strefę podmiejską silnie powiązaną z rdzeniem miejskim, wykazującą najwyższy poziom rozwoju społeczno-gospodarczego wykształciły zasadniczo ośrodki długo i trwale pełniące rolę centrów administracyjno-politycznych (są to stolice 16 regionów administracyjnych). Inne duże miasta, które albo utraciły status wiodącego ośrodka regionalnego (szczególnie były miasta wojewódzkie jak np. Słupsk, Koszalin, Płock, Elbląg), albo skupiały inwestycje programów rozwoju selektywnego (często o monofunkcyjnym profilu gospodarczym, jak np. Radom, Wałbrzych, Jelenia Góra, Konin, Suwałki), wykazują słabsze powiązania społeczne i gospodarcze z wiejskim otoczeniem.

Zauważyć należy, że o ile w każdym regionie administracyjnym możemy wyznaczyć pewne hierarchiczne *continuum* centrum-peryferia, o tyle jego zasięg oddziaływania w przypadku wiodących aglomeracji (jak Warszawa, Szczecin, Gdańsk, Poznań czy Wrocław) wykracza nawet poza granice administracyjne tych regionów. Obejmuje strefy peryferyjne regionów przyległych, gdy tamtejszy ośrodek centralny nie generuje takiej siły oddziaływania.

Natężenie korzystnej oceny rozwoju społeczno-gospodarczego słabnie wraz z oddalaniem się od obszaru rdzeniowego w kierunku obszarów peryferyjnych (a przy skrajnie niekorzystnej ocenie określanych jako obszary depresyjne). Proces transformacji ustrojowej, choć ogólnie wzmocnił znaczenie dostępności przestrzennej dużych miast, to jednak wokół ośrodków nie posiadających dominującej pozycji w strukturze hierarchii administracyjnej, integracja gospodarcza ze strefą wiejską ograniczona została w większości przypadków tylko do najbliższego zaplecza.

**Przedstawiony rozkład przestrzenny poziomu rozwoju społeczno-gospodarczego jest względnie trwały w czasie. Potwierdzenie znajdujemy dokonując porównania wyników obecnych badań z poprzednimi badaniami (obejmującymi lata 2004-2006), które realizowane były przez zespół IRWIR PAN.**

## POZIOM ROZWOJU SPOŁECZNO-GOSPODARCZEGO



Źródło: Rosner, Stanny, Heffner, Zróżnicowanie poziomu rozwoju społeczno-gospodarczego obszarów wiejskich a zróżnicowanie dynamiki przemian, IRWIR PAN, 2007.

Źródło: Monitoring rozwoju obszarów wiejskich. Etap 1: EFRWP, IRWIR PAN, 2014.

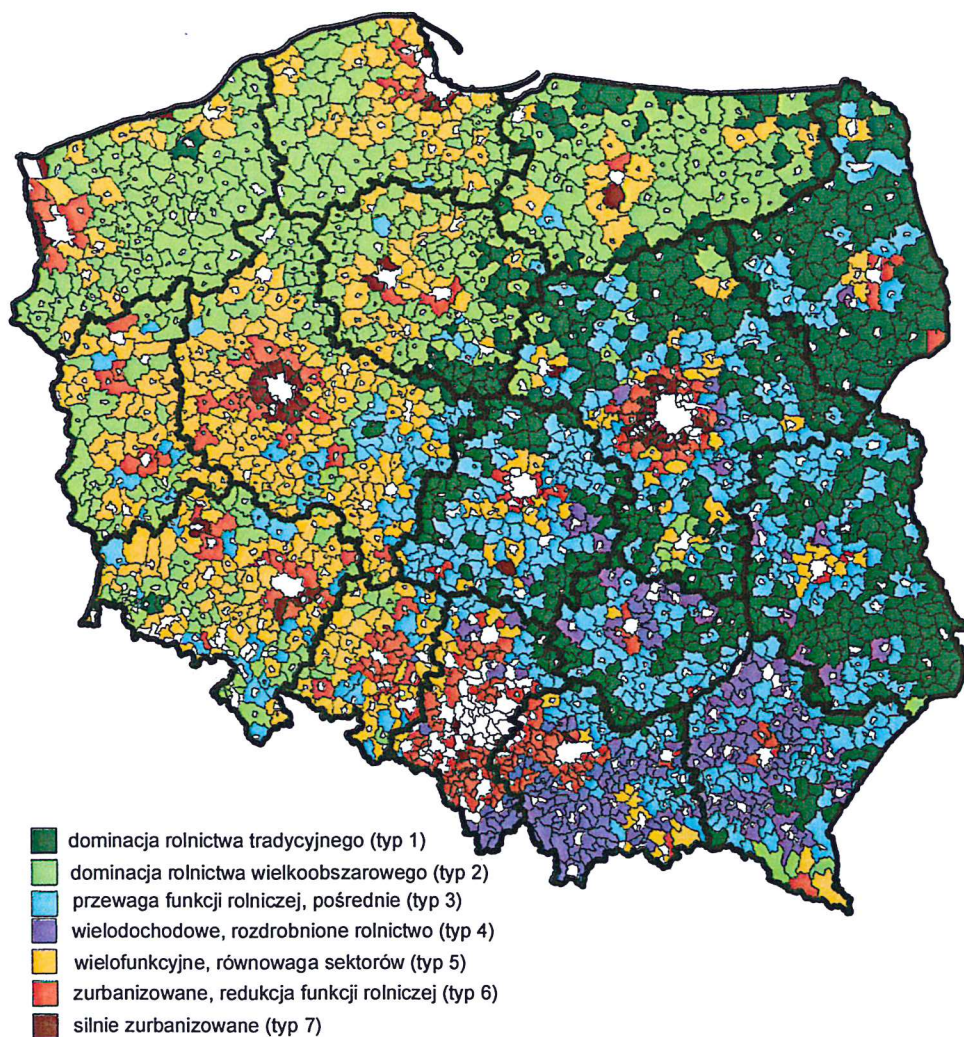


Mimo, że każde z rozważań dotyczących poziomu rozwoju społeczno-gospodarczego obszarów wiejskich oparte było na względnie innych założeniach to ich uogólniony wynik jest zbieżny. Współczynniki korelacji pomiędzy syntetycznym miernikiem poziomu rozwoju społeczno-gospodarczego zbudowanym na potrzeby „Monitoringu rozwoju obszarów wiejskich” a wynikami uzyskanymi podczas wspomnianych badań nad poziomem rozwoju społeczno-gospodarczego wyniósł  $r = +0,89$ .

*Czy ten sam poziom rozwoju może być uzyskiwany w różny sposób,  
a więc przez różne kombinacje składowych rozwoju społeczno-gospodarczego?*

*Jakie są ścieżki rozwoju obszarów wiejskich w Polsce?*

Przyjęte 11 składowych pojęć rozwoju społeczno-gospodarczego obszarów wiejskich stanowiły w kolejnym etapie analizy, podstawę grupowania gmin według podobieństwa struktury tego rozwoju. W wyniku przeprowadzonej procedury statystycznej otrzymano 7 typów gmin (patrz rysunek 3) wraz z charakterystyką każdego z tych typów. Pozwoliło to na nadanie pewnych nazw wyróżnionym typom, co ułatwia interpretację rezultatów analizy. Zastrzec jednak należy, że autorzy zdają sobie sprawę z dużego uproszczenia przyjętych określeń.



Rysunek 3. Typologia obszarów wiejskich (wg MROW, 2014)



**Pierwszy typ** gmin, skupiający ich największą liczbę (23% ogółu, tj. 490 jst), przestrzennie skoncentrowany jest na obszarze Polski centralnej i wschodniej (obszar dawnego zaboru rosyjskiego). Poza tym obszarem występuje bardzo rzadko. Gminy te zamieszkuje jednak tylko 15,6% ludności wiejskiej kraju, a więc większość z nich należy do obszarów o relatywnie małej gęstości zaludnienia.

Gminy tego typu określić można jako **obszary wiejskie z dominacją rolnictwa tradycyjnego**. Dezagraryzacja struktury gospodarczej jest w nich zaawansowana znacznie słabiej, niż średnio na obszarach wiejskich kraju. Wyróżniają się one wyraźnie pod względem niekorzystnej charakterystyki dostępności przestrzennej, struktury demograficznej mieszkańców, warunków mieszkaniowych, słabego sektora gospodarczego pozarolniczego. Dominacja funkcji rolniczej i słabość sektora pozarolniczego oznacza, że pozarolnicze miejsca pracy skupione są w znacznym stopniu w instytucjach administracji lokalnej oraz świadczących usługi publiczne (opieka zdrowotna, oświata, policja itp.), państwo jest zatem w dalszym ciągu ważniejszym pracodawcą dla sfery pozarolniczej na tych terenach. Jedyna składowa wykazująca nieco ponadprzeciętny poziom rozwoju w gminach typu pierwszego, to charakterystyka sektora rolniczego<sup>5</sup>.

**Typ drugi to gminy o dominacji rolnictwa wielkoobszarowego**. Tworzy go 399 jednostek (18% ogółu badanych) i zamieszkuje 14,8% ludności wiejskiej kraju. Gminy zaliczone do tego typu grupują się zasadniczo na terenach tzw. Ziemi Zachodnich i Północnych Polski (włączonych w granice państwa polskiego po II wojnie światowej). Region zwykle się określać „obszarem popegeerowskim” ze względu na koncentrację tam do 1990 roku uspołecznionej gospodarki rolnej. Pojawia się on również, choć w mniejszych skupiskach, w Wielkopolsce i w województwie kujawsko-pomorskim. Poza tymi terenami występuje ich bardzo niewiele i nigdzie nie tworzą większych skupień.

Gminy tego typu charakteryzują się przeciętnym w skali kraju poziomem dezagraryzacji lokalnej struktury gospodarczej, przy czym charakterystyka sektora rolniczego jest bardzo korzystna, a pozarolniczego nie odbiega od przeciętnych wartości dla ogółu obszarów wiejskich. Wyróżniają się one pod względem korzystnej struktury demograficznej mieszkańców, która waży na stopniu nierównoważenia rynku pracy. Charakterystyka pozostałych kwestii społecznych względem przeciętnej dla kraju, wypada mało korzystnie. Warto również zauważyć, że gminy typu drugiego nigdy nie pojawiają się w bezpośrednim sąsiedztwie ośrodków regionalnych, miast dużych ani średniej wielkości.

**Gminy typu trzeciego**, pod pewnymi względami przypominają typ pierwszy, jednak różnią się od nich zarówno większą dostępnością przestrzenną, jak i wyższym stopniem dezagraryzacji lokalnej gospodarki, choć jest ona mniejsza od przeciętnej dla całego kraju. Natomiast poziom rozwoju sektora pozarolniczego jest wyższy, niż w typie pierwszym, w przybliżeniu równy przeciętnemu w całej badanej zbiorowości.

Do typu pierwszego upodabnia je rozkład przestrzenny. Niemal wszystkie znalazły się w Polsce centralnej i wschodniej oraz nie sąsiadują z dużymi i średnimi miastami. Na tym terenie (poza sąsiedztwem większych ośrodków miejskich) typ trzeci i pierwszy zdecydowanie dominują, a różnica między nimi polega na tym, że gminy typu pierwszego charakteryzuje położenie bardziej peryferyjne, a trzeciego – bliższy jest szlaków komunikacyjnych i ośrodków miejskich. W porównaniu do typu pierwszego, typ trzeci ma korzystniejszą sytuację na rynku pracy, lepsze warunki mieszkaniowe, mniejsze problemy ze strukturą demograficzną oraz z edukacją. O ile więc gminy typu pierwszego scharakteryzowane zostały jako jednostki o dominacji rolnictwa tradycyjnego, to na terenach typu trzeciego, który można określić jako **pośredni z przewagą funkcji rolniczej**, tradycyjne struktury zaczęły ulegać korzystnym modyfikacjom.

<sup>5</sup> Jednak w dłuższym czasie sektor ten nie zapewni utrzymania wystarczająco wysokiego zaludnienia w gminach tego typu, już obecnie w większości z nich zmniejsza się zaludnienie zarówno w wyniku ujemnego przyrostu naturalnego, jak i stałego odpływu migracyjnego.



Poza obszarem centralnej i wschodniej Polski gminy typu trzeciego występują w niewielkich skupiskach głównie na południu kraju (zwłaszcza w województwie podkarpackim i na północy małopolskiego) oraz wyspowo w rejonie Sudetów. Grupa tych gmin skupia 466 jednostek (21%), które zamieszkuje 20% ludności wiejskiej kraju. A zatem typ pierwszy i trzeci, razem stanowi 44% ogółu badanych gmin w Polsce.

**Gminy typu czwartego** są mniej liczne, jest ich 187 (9%), ale skupiają aż 12,6% ludności wiejskiej. Charakteryzują się one dobrą dostępnością, wysokim stopniem dezagrarnizacji gospodarki, bardzo słabym sektorem rolniczym i przeciętnym poziomem rozwoju sektora pozarolniczego. W skrócie można określić je jako **gminy wielodochodowego, rozdrobnionego rolnictwa** (dawniej określane jako chłopsko-robotnicze). Relatywnie łatwa „dostępność”, a więc wyposażenie w sieć drogową i komunikacyjną jest związana z charakterem sieci osadniczej; gminy tego typu cechuje występowanie dużych i bardzo dużych wsi (często przekraczających 1000 mieszkańców, a więc w przybliżeniu cztery razy większych od przeciętnej dla całego kraju), co pośrednio łączy się z rozdrobnieniem rolnictwa, średni obszar gospodarstwa w wielu z nich waha się w granicach 3 ha.

Niemal wszystkie gminy typu czwartego skupione są w trzech województwach: małopolskim, podkarpackim i świętokrzyskim. Pojedyncze gminy tego typu występują również w województwie łódzkim, lubelskim, a także na obrzeżach zasięgu oddziaływania na obszary wiejskie Warszawy, jednak ich charakter jest odmienny niż w Polsce południowo-wschodniej. Zasadniczo typ czwarty kształtuje się wówczas, gdy w wyniku procesów inwestycyjnych wsie przekształcają się w wiejskie osiedla robotnicze. Jednak w południowej części kraju ukształtował się on znacznie wcześniej (od końca XIX w) i pod wpływem innych czynników. Wśród nich wymienić można: wysoką gęstość zaludnienia w pobliżu głównego ośrodka wczesnej państwowości (Krakowa), a także charakter ówczesnych aktów uwłaszczeniowych oraz zwyczajów spadkowych dotyczących ziemi.

Gminy typu czwartego cechuje ponadto korzystna charakterystyka edukacyjna i struktura demograficzna. Warto dodać, że są to obszary kraju relatywnie najsłabiej uczestniczące w migracjach definitywnych, a w ostatnim okresie zarysowuje się nawet w rejonie ich występowania tendencja przewagi napływu z miast na wieś nad strumieniem odwrotnym.

**Piąty z wyróżnionych typów** gmin obejmuje 382 jednostki (18%) na terenie których mieszka 19,3% ogółu ludności wiejskiej. Gminy te w większości leżą w zachodniej części kraju, największe ich skupienia zaobserwować można w województwie wielkopolskim, gdzie liczebnie dominują (poza obszarami sąsiadującymi z aglomeracją Poznania), oraz na Dolnym Śląsku i Śląsku Opolskim. We wschodniej i centralnej części kraju gminy typu piątego występują albo na obszarach podmiejskich, gdy silne oddziaływanie miasta centralnego układu dopiero się kształtuje, albo na obrzeżach układu aglomeracyjnego (Warszawa), gdzie rozciągają się wzdłuż głównych tras komunikacyjnych wychodzących poza obszar silnie zurbanizowany.

Charakterystyczną cechą gmin typu piątego jest to, że proces dezagrarnizacji jest w nich zaawansowany na poziomie ponadprzeciętnym w kraju, zbliżonym do poziomu występującego w gminach typu czwartego, jednak zarówno funkcje rolnicze, jak i pozarolnicze wykazują cechy pozytywne je wyróżniające. Z tego względu typ ten określić można jako **gminy wielofunkcyjne, wykazujące zrównoważenie sektorów rolniczego i pozarolniczego**.

Gminy typu piątego charakteryzują się relatywnie korzystnymi składowymi rozwojowymi odnoszonymi się do kwestii społecznych, a więc aktywnością społeczności lokalnych, zasobnością i spójnością, strukturą demograficzną a także stopniem zrównoważenia rynku pracy. Warto również zauważyć, że gminy te jako jedyne poza typami szóstym i siódmym (które są silnie powiązane z gospodarką sąsiednich ośrodków miejskich), mają ponadprzeciętnie korzystną sytuację w zakresie lokalnych finansów publicznych.

Skupienia gmin typu szóstego i siódmego są stosunkowo nieliczne, łącznie grupują 249 gmin (11%), ale w gminach tych mieszka aż 17,7% ludności wiejskiej kraju. Jak wcześniej wspomniano, są to



gminy korzystające z renty położenia w sąsiedztwie ośrodków miejskich i silnie powiązane gospodarczo z miastem. Związki te jednak są słabsze w przypadku typu szóstego, a bardzo silne - siódmego.

**Gmin typu szóstego** jest w kraju 197 (9%) i skupiają one 13,5% ludności wiejskiej. Są dobrze skomunikowane, a ich gospodarka jest silnie zdegradowana. Funkcja rolnicza jest słaba, rozwijają się natomiast funkcje pozarolnicze, pozwala to gminy typu szóstego określić jako zurbanizowane, z redukcją funkcji rolniczej. Gminy typu szóstego lokują się niemal wyłącznie w pobliżu miast dużych i ośrodków przemysłowych.

Szczególnie korzystna jest charakterystyka tych gmin z punktu widzenia kwestii edukacyjnych i kluczowych kompetencji mieszkańców, zamożności i spójności społeczności oraz warunków mieszkaniowych. Wpływ na to ma fakt, że tworzą one rejony podmiejskiej zabudowy mieszkaniowej zarówno dla migrantów z miast, jak i z odległych od miasta terenów wiejskich.

I ostatni z wyróżnionych **typów - siódmy**, grupuje tylko 52 gminy (2%) i skupia 4,2 % ludności wiejskiej. Stanowią go **gminy silnie zurbanizowane**, które pod względem każdej z rozpatrywanych składowych odbiegają silnie od przeciętnych wartości dla obszarów wiejskich, za wyjątkiem charakterystyki sektora rolniczego. Jednak nawet sektor rolniczy, mimo że słabszy niż średnio w gminach wiejskich w kraju, jest lepiej rozwinięty niż w typie czwartym czy szóstym (dzieje się tak prawdopodobnie dzięki wysokiemu udziałowi i operujących tam tzw. działów specjalnych w rolnictwie).

Gminy typu siódmego tworzą pierwszy pierścień obszarów wiejskich wokół Warszawy i Poznania. Pojawiają się również w bezpośrednim sąsiedztwie największych pozostałych ośrodków regionalnych, jako pierwszy pierścień składający się z gmin typu siódmego i szóstego. Charakterystyka tych gmin pozwala stwierdzić, że stanowią one obszar funkcjonalnie miejski.

Zestawienie wyników pomiaru poziomu rozwoju społeczno-gospodarczego z analizą typologiczną opartą o składowe tego rozwoju ujawnia więc **kilka ogólnych prawidłowości**.

- Wysokiemu poziomowi rozwoju społeczno-gospodarczego obszarów wiejskich sprzyja bardzo silnie korzystanie z renty położenia względem dużych miast i ich rynków, w tym rynku pracy.
- Dominacja rolnictwa tradycyjnego jest czynnikiem niesprzyjającym rozwojowi społeczno-gospodarczemu obszarów wiejskich.
- Rozwój o charakterze wielofunkcyjnym obszarów wiejskich, nawet położonych z dala od ośrodków miejskich, pozwala osiągać co najmniej przeciętny jego poziom.
- Wielodochodowość gospodarstw rolnych łączy się z ograniczeniem znaczenia funkcji rolniczej. W zależności od tego, czy miejsce rolnictwa zajmują inne funkcje gospodarcze może łączyć się z sukcesem lub jego brakiem pod względem poziomu rozwoju społeczno-gospodarczego.

---

**dr hab. Monika Stanny, profesor IRWiR PAN**

Instytut Rozwoju Wsi i Rolnictwa Polskiej Akademii Nauk  
Nowy Świat 72, 00-330 Warszawa  
tel. (22) 826-94-36, (22) 826-63-71; fax. (22) 657-27-50

stanny@poczta.fm

**IRWiR PAN**





